

KÜRESEL POLİTİKALAR VE TÜRKİYE MADENCİLİK SEKTÖRÜ Global Policies and Turkey's Mining Sector

Nejat TAMZOK (*), Nisan 2003

ÖZET

1980'li yıllardan itibaren, "ekonomi yönetiminde kamusal mekanizmaların yerine piyasa mekanizmalarının konulması gerektiği, verimlilik ve refahın bu yolla sağlanacağı" şeklindeki politikaların Türkiye'ye yansımaları gecikmemiş ve bu doğrultuda önce planlı dönem üzerine bir sünger çekilmiştir. Bu süreçte, dış ticaretin serbestleştirilmesinden özelleştirmeye, tarımsal destekleme politikalarından enerji politikalarına kadar çok geniş bir alan, uluslararası kuruluşlar ile yapılan çeşitli kredi anlaşmalarında yer alan taahhütler doğrultusunda biçimlendirilmiştir.

Söz konusu gelişmelerin Türkiye madencilik sektörüne yansımaları, özellikle 1990'lardan itibaren hız kazanmıştır. Bu süreçte, madencilik sektöründe öne çıkan söylem "kamu madencilik kuruluşlarının özelleştirilmesi" olmuş, bu amaçla söz konusu kuruluşlarda gerekli olan yatırımlar yapılmamıştır. Türkiye madencilik sektöründe mülkiyet ve yönetim değişikliklerini gerçekleştirmeye yönelik olarak çeşitli kamu kurumlarında sektörel bölünme, ticarileştirme, şirketleştirme ve özelleştirmeye yönelik uygulamalar birbirini izlemiş, tüm bu faaliyetlerin sonucunda, gerek maden aramaları gerekse üretimler büyük ölçüde sekteye uğratılmış, Etibank, Maden Tetkik Arama Enstitüsü, Türkiye Kömür İşletmeleri ve Türkiye Taşkömürü Kurumu gibi uzun yılların birikimini ve potansiyelini içlerinde taşıyan kamu madencilik kuruluşları tek tek birer enkaz yığını haline getirilirken yerlerine de hiç birşey konulamamıştır.

Anahtar Sözcükler : Madencilik politikaları, küreselleşme, liberalizasyon, çok uluslu şirketler.

ABSTRACT

Starting from the 1980's, the echoing of the policies to Turkey which are grounded on the idea of "the productivity and welfare could be caught by replacing the public mechanisms in the economy management by market mechanisms" didn't delay and in this direction first the planned era had been given up. In this period, a very broad area that extends from the liberalization of foreign trade to the privatization and from the agricultural support policies to the energy policies have been formatted in the direction of commitments that appear in various credit agreements signed with international organizations.

The reflections of above-mentioned developments in Turkish mining industry gained speed especially from 1990's. In this period, foremost saying in the mining industry had been "the privatization of public mining enterprises" and to this aim the required investments in these enterprises have not been made. The applications directed towards sectoral unbundling, commercialization, corporationalization and privatization which aimed the realization of both proprietorship and administration changes in Turkish mining industry have succeeded and as a result of all these activities, both mineral explorations and mining productions have been impeded on a large scale and public mining establishments that carry the heritage and potential of the years such as Etibank, Mineral Research and Exploration Institute, Turkish Coal Enterprises and Turkish Hardcoal Enterprises have been ruined one by one, but no replacements are made for those establishments.

Key Words : Mining policies, globalization, liberalization, multinational companies.

1. GİRİŞ

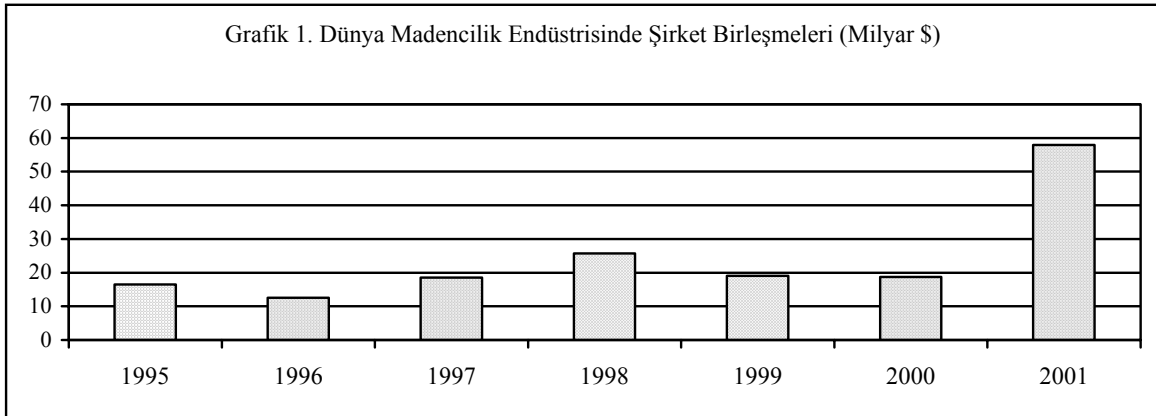
(*) Maden Yüksek Mühendisi, TMMOB Maden Mühendisleri Odası.

Çok uluslu şirketlerin, ulusların toplumsal ve ekonomik yaşamlarındaki belirleyici konumları, özellikle son yirmi yılda, önemli oranda güçlenmiştir. Pazarın, üretim ve üretim teknolojisinin az sayıda mega şirketin denetiminde olması, hemen tüm sektörlerde, söz konusu şirketler tarafından ve bu şirketler yararına yapısal değişim süreçlerinin başlatılmasına neden olmuştur. Söz konusu şirketlerin pazardaki güçlerini giderek artırmaları, buldukları sektörlerdeki pazarın gelişimini, yatırım, inovasyon, çalışma kural ve koşullarını kendi yararları doğrultusunda dikte ettirebilmelerini kolaylaştırmakta, bu durum, şirket birleşmelerini daha da cazip hale getirmekte, küresel ve yerel ölçekte tekelleşme daha da artmaktadır.

Özellikle 1980'lerden itibaren dünya metal fiyatlarındaki yükseliş, sanayi sektörlerinin ikame ürünlere yönelmeleri ya da geri dönüşüm teknolojilerine ağırlık vermeleri sonucunu doğurmuştur. Aynı dönemdeki bir diğer gelişme ise, metal hammadde tüketiminin görece daha az olduğu elektronik sektörüyle hizmet sektörlerinin, diğer sektörlerle oranla yükselme eğilimine girmiş olmasıdır. Bu gelişmeler, dünya metal talebinin büyük ölçüde düşmesine neden olmuş, özellikle çok uluslu madencilik şirketlerinin karlarında önemli kayıplara yol açmıştır.

Aynı dönemlerde dünyada esmeye başlayan küreselleşme rüzgarları ve neo-liberal politikalar, söz konusu uluslararası şirketlerce kurtarıcı olarak karşılanmıştır. Şirket yönetimleri, özellikle gelişmekte olan ülkelerde liberalleşme, deregülasyon ve özelleştirme uygulamalarının kendileri için yeni yaşam alanları sağlayacağını görmüşlerdir. Bu amaçla, çok uluslu şirketler, etkinliklerini artırmak ve çalışmalarını küresel ölçekte yaygınlaştırmak için faaliyet alanlarını daraltarak diğer şirketlerle birleşme yoluna gitmişlerdir.

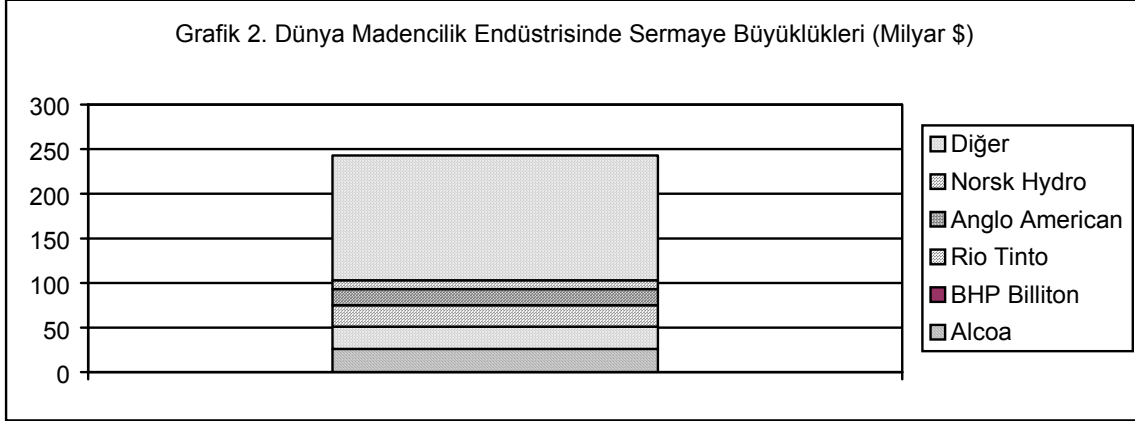
Dünya madencilik endüstrisinde, konsolidasyona yönelik çabalar 1980'li yıllardan itibaren başlamış, özellikle son yıllarda hız kazanmıştır. Dünya madencilik endüstrisi, şirket birleşmeleri bakımından, özellikle son on yılda önemli bir hareketlilik göstermiş, 1995 yılından 2001 yılına kadar geçen 7 yıllık sürede, şirket birleşmeleri için harcanan para 195 milyar dolar seviyesine ulaşmıştır¹. Şirket birleşmeleri açısından 2001 yılı, rekor yılı olup, ilk 9 ayında 57,9 milyar dolarlık birleşme gerçekleşmiştir (Grafik 1).



Kaynak: Magnus Ericsson Raw Materials Group, **Mining Mergers & Acquisitions – Through the roof in 2001**, <<http://www.rmg.se/>>, (2001).

¹ Magnus Ericsson Raw Materials Group, **Mining Mergers & Acquisitions – Through the roof in 2001**, <<http://www.rmg.se/>>, (2001).

Şirket birleşmeleri sonucunda, sermaye büyüklüğüne göre dünya madencilik sektörünün ilk beşi; Alcoa, BHP Billiton, Rio Tinto, Anglo American, Norsk Hydro olarak sıralanmış ve çok sayıda madencilik faaliyeti büyük oranda bu şirketler tarafından denetlenmeye başlanmıştır. Son birleşmelerden sonra, dünya madencilik endüstrisinin 250 milyar Dolar civarında olan



sermaye toplamının %40'ı söz konusu beş şirketin eline geçmiştir (Grafik 2).

Kaynak: International Institute For Environment and Development, **Breaking New Ground: Mining, Minerals, and Sustainable Development, Final Report**, <<http://www.iied.org/mmsd/finalreport/index.html>>, s. 59-60, 2002.

Söz konusu gelişmeler sonucunda, 2001 yılında, dünya demir cevheri pazarının %67,3'ü, kalay pazarının %79,3'ü, bakır pazarının %74,6'sı ve altın pazarının %57,4'ü en büyük 10 şirket tarafından kontrol edilmektedir². Yine, platin ve molibden pazarının %90'ından fazlası toplam 10 şirketin elinde bulunmakta, nikel pazarının %51'i ve alüminyum pazarının ise %38'i söz konusu sektörlerde faaliyet gösteren ilk beş şirket tarafından denetlenmektedir³. Öte yandan, kurşun üretiminin %58'i, çinko üretiminin ise yaklaşık %49'u en büyük 10 şirket tarafından yapılmaktadır^{4,5} (Grafik 3). Şirket birleşmelerine harcanan paranın her geçen yıl giderek artması, madencilik dış ticaretinin artış hızı, artan özelleştirme uygulamaları ve yabancı şirketlerin ulusal pazarlara girişlerinin hızlanması, madencilik endüstrisinde konsolidasyon ve tekelleşme eğilimlerinin giderek artmaya devam edeceğine ilişkin ipuçlarını vermektedir.

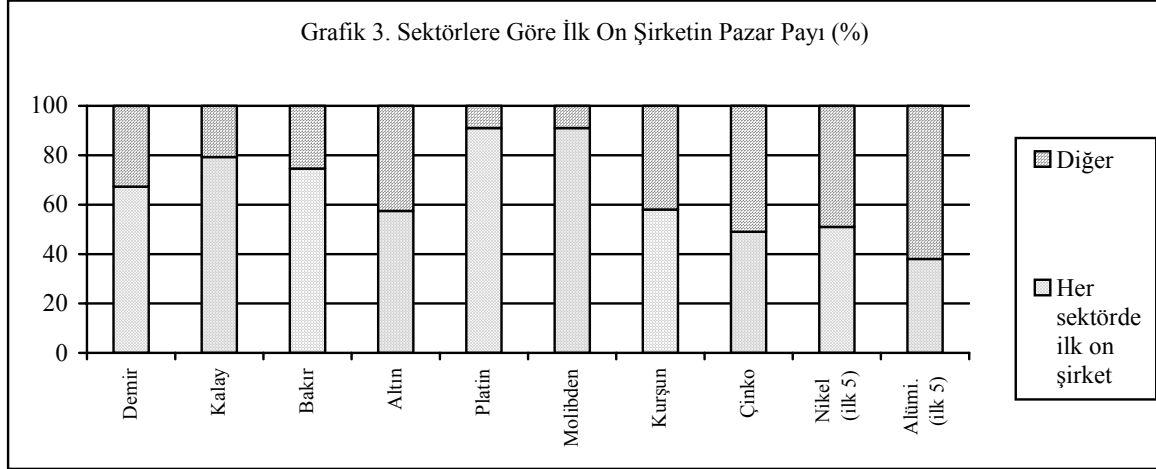
Dünya madencilik endüstrisinde şirketlerin birleşmeler şeklinde büyümeleri ve toplam üretim ve pazarlamadan daha fazla pay almaları, çokuluslu şirketler için, ulus devletler üzerinde daha fazla güç kullanabilme anlamına gelmektedir. Bu güç, madencilik sektörlerinde, gerek mülkiyet ve yönetim değişikliklerini sağlamaya, gerekse çok uluslu şirketlerin pazara girişinin önündeki engellerin kaldırılmasına yönelik olarak, ilgili ülke yasalarının değiştirilmesinde etkin olarak kullanılmaktadır. Uluslararası kuruluşların da önemli bir rol oynadıkları bu sürecin, özellikle eski Doğu Bloku, Latin Amerika ve Güney Doğu Asya ülkelerinde hızla yürütülmekte olduğu gözlemlenmektedir.

² Ericsson, M., "Mining M&A Reaches Record Levels in 2001", Mining Finance, Şubat 2002.

³ International Institute For Environment and Development, **Breaking New Ground: Mining, Minerals, and Sustainable Development, Final Report**, <<http://www.iied.org/mmsd/finalreport/index.html>>, s. 58, 2002.

⁴ Engineering & Mining Journal Staff, "Who Owns Who In Mining 1998", Engineering & Mining Journal, <<http://e-mj.com>>, 1 Eylül 1998.

⁵ Ericsson, M., "Are Mining Mergers Creating New Monopolies?", Engineering & Mining Journal, <<http://e-mj.com>>, 1 Ekim 1999.



Kaynak: International Institute For Environment and Development, **Breaking New Ground: Mining, Minerals, and Sustainable Development, Final Report**, <<http://www.iied.org/mmsd/finalreport/index.html>>, s. 59-60, 2002.

1985 ve 1995 yılları arasında, 90'ın üzerinde ülkede yeni maden kanunlarının ya da mevcut maden kanunlarında değişikliklerin gündeme gelmiş olması⁶ yukarıda değinilen gelişmelerin doğal sonuçları olarak görülmelidir. Söz konusu değişiklikler ile özellikle yabancı sermayenin maden kaynaklarına erişimi kolaylaştırılmış, aramadan işletmeye otomatik geçiş dahil çeşitli garantiler ve vergi muafiyetleri sağlanmıştır⁷. Özellikle gelişmekte olan ülkelerde, yerli özel madencilik şirketleri, yasal düzenlemeler ile pazara girişleri kolaylaştırılan uluslararası tekellerin rekabeti karşısında tutunamamış, genellikle söz konusu tekellerin içerisinde erimek durumunda kalmışlardır. Kamu madencilik kuruluşları ise büyük oranda tasfiye olmuş, ulusal madencilik üretimlerinde büyük gerilemeler yaşanmıştır.

2. KÜRESEL POLİTİKALARIN TÜRKİYE MADENCİLİK SEKTÖRÜNE ETKİLERİ

1980'li yıllardan itibaren, "ekonomi yönetiminde kamusal mekanizmaların yerine piyasa mekanizmalarının konulması gerektiği, verimlilik ve refahın bu yolla sağlanacağı" şeklindeki politikaların Türkiye'ye yansımaları gecikmemiş ve bu doğrultuda önce planlı dönem üzerine bir sünger çekilmiştir. 1980 yılından itibaren ekonomide dışa açık gelişme stratejisi yürürlüğe konmuştur. Bu çerçevede, dış ticaretin serbestleştirilmesinden özelleştirmeye, tarımsal destekleme politikalarından enerji politikalarına kadar çok geniş bir alan, uluslararası kuruluşlar ile yapılan çeşitli kredi anlaşmalarında yer alan taahhütler doğrultusunda biçimlendirilmiştir.

Söz konusu gelişmelerin Türkiye madencilik sektörüne yansımaları, özellikle 1990'lardan itibaren hız kazanmıştır. Bu süreçte, madencilik sektöründe öne çıkan söylem "kamu madencilik kuruluşlarının özelleştirilmesi" olmuş, bu amaçla söz konusu kuruluşlarda gerekli olan yatırımlar yapılmamıştır. Türkiye madencilik sektöründe mülkiyet ve yönetim değişikliklerini gerçekleştirmeye yönelik olarak çeşitli kamu kurumlarında sektörel bölünme, ticarileştirme, şirketleştirme ve özelleştirmeye yönelik uygulamalar birbirini izlemiş, madencilik sektörünün kamu ağırlıklı yapısı özel sermayenin de yerini alabileceği bir rekabet

⁶ Otto, J.M., "Mineral Policy, Legislation and Regulation", Mining, Environment and Development, Advance Copy, UNCTAD, s. 21.

⁷ Corpuz, C.L., **International Developments and Trends in the Mining Industry**, National Workshop on Mining, Baguio City, Philippines, 20 Ekim 1999.

ortamına dönüştürülmeye çalışılmıştır. Sektörde, liberalizasyonu sağlamaya yönelik olarak, şirketler üzerindeki sıkı yasal düzenlemelerin gevşetilmesi, devletin müdahale, düzenleme ve denetimlerinin mümkün olduğu ölçüde kaldırılmaya ya da yumuşatılmaya çalışılması, yasal mevzuatta sık sık yapılan değişiklikler ile sürdürülmüştür.

Sektörün liberalizasyonuna yönelik yukarıda değinilen tüm bu faaliyetlerin sonucunda, gerek maden aramaları gerekse üretimler büyük ölçüde sekteye uğratılmış, Etibank, Maden Tetkik Arama Enstitüsü (MTA), Türkiye Kömür İşletmeleri (TKİ) ve Türkiye Taşkömürü Kurumu (TTK) gibi uzun yılların birikimini ve potansiyelini içlerinde taşıyan kamu madencilik kuruluşları tek tek birer enkaz yığını haline getirilirken yerlerine hiç birşey konulamamıştır.

Maden Tetkik ve Arama Genel Müdürlüğü: 1935 yılında kurulan Maden Tetkik Arama Enstitüsü, yaptığı çalışmalarla, bugün kurulu bulunan birçok sanayi tesisinin temel girdisi olan hammadde kaynaklarını ortaya çıkarmıştır. Demir-Çelik, Alüminyum, Ferro-Krom, Cam Seramik, Kağıt, Çimento vb. sanayilerimizin temel girdileri olan hammaddelerin tamamına yakınının aranmasında, bulunmasında ve etütlerinin yapılmasında MTA'nın katkısı bulunmaktadır.

Türkiye'de ilk petrol MTA tarafından Raman'da bulunmuş, ilk petrol rafinerisi Batman'da yine MTA tarafından kurularak faaliyete geçirilmiştir. Zonguldak taş kömürü havzasında bugün bilinen rezervlerin büyük bir kısmı MTA tarafından bulunmuştur. Keban'daki simli kurşun, Murgul-Çakmakaya ve Çayeli-Madenköy'deki bakır, Guleman'daki krom, Seydişehir'deki alüminyum, Bursa-Uludağ'daki volfram, Mardin-Mazıdağ'ındaki fosfat ve Divriği Hekimhan ile Hasançelebi'deki demir rezervleri MTA tarafından bulunup ortaya çıkarılmıştır.

Ülkemiz madencilik sektöründe çok önemli bir yeri olan bor rezervlerinin yarısından fazlası MTA tarafından Kütahya-Emet ve Eskişehir-Kırka'da bulunmuş olup, bu yataklar halen Eti Holding tarafından işletilmektedir.

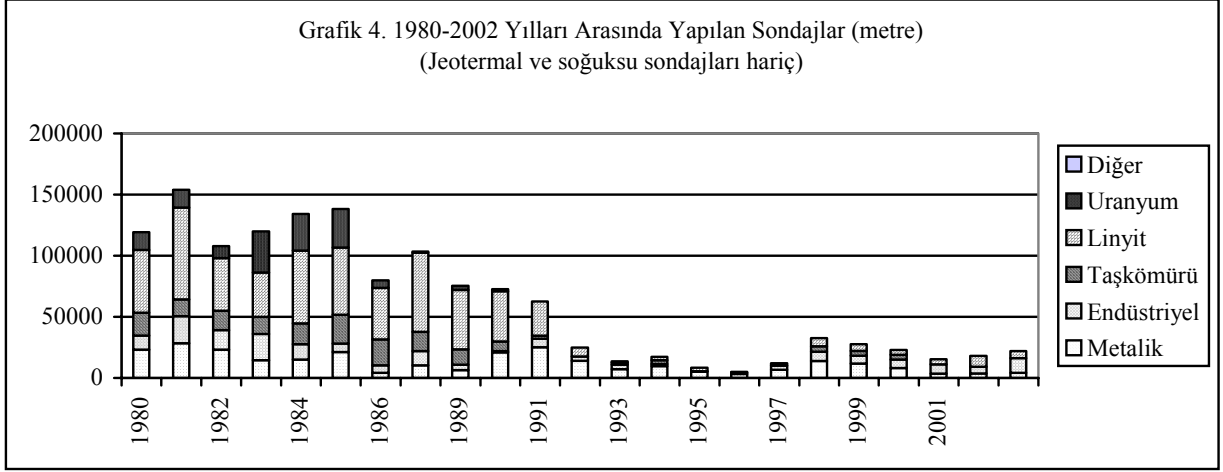
Yine, Beypazarı trona, Kızılcaören fluorit, Sivrihisar toryum, Manisa-Köprübaşı ve Yozgat-Sorgun'daki uranyum yatakları da MTA tarafından bulunmuştur.

Türkiye'nin 1996 yılı itibarıyla toplam 8,3 milyar ton olan linyit rezervi (Kütahya-Tavşanlı-Tunçbilek-Seyitömer, Manisa-Soma, Çanakkale-Çan, K.Maraş-Elbistan, Muğla-Yatağan, Hüsamlar, Ankara-Beypazarı linyit yatakları) MTA tarafından yapılan aramalarla ortaya çıkarılmıştır. Bugün, linyite dayalı toplam 6.000 MW'ın üzerinde kurulu güçteki santraller MTA Genel Müdürlüğü'nce bulunan kömürleri kullanmaktadır. Türkiye'nin bilinen önemli jeotermal enerji sahalarının tamamı 1962 yılından bu yana yine MTA tarafından yapılan çalışmalarla belirlenmiştir.

Bununla beraber, 1985 yılında çıkarılan 3213 sayılı Maden Yasası ile MTA neredeyse özel bir arama şirketine dönüştürülmüş, böylelikle Türkiye maden kaynaklarını aramaktan vazgeçmiştir. MTA'nın 1980 ve 2002 yılları arasında yaptığı sondajların⁸ gelişim çizgisini göstermesi bakımından Grafik 4, maden aramalarından söz konusu çekilmeyi net olarak ortaya koymaktadır. Görüldüğü gibi, kamunun maden aramalarından da elini çekmesi gerektiği düşüncesiyle yapılan yeni düzenlemeler sonucu, 1992 yılından itibaren kamu

⁸ MTA, Yıllık Faaliyet Raporları.

aramalara kaynak ayırmamış, o tarihten itibaren de ne kamu ne de özel sektör tarafından kayda değer herhangi bir maden kaynağı bulunamamıştır.



Kaynak: MTA Yıllık Faaliyet Raporları

Eti Holding A.Ş.: Yeraltı kaynaklarını işletmek, sanayi ihtiyacı olan madenler ve endüstriyel hammaddeleri üretmek, ithal ve ihraç etmek amaçlarıyla, 1935 yılında kurulan Etibank, 1998 yılının başında yeniden yapılandırılarak Eti Holding A.Ş. adını almıştır.

Türkiye Cumhuriyeti'nin sanayileşme hamlesinde çok büyük bir rol oynayan Etibank'ın bünyesinde, kuruluşundan 1980'li yıllara kadar geçen sürede pek çok madencilik ve metalurji tesisi kurulmuştur. Bur işletmelerden en önemlileri Çizelge 1'de verilmektedir.

Çizelge 1. Etibank Bünyesinde Kurulan İşletmeler ve Son Durumları		
İşletme	Kuruluş Yılı	Son Durumu
Ergani/Elazığ Bakır	1939	Kapatıldı
Guleman/Elazığ Krom	1939	Kapatıldı
Üçköprü/Muğla Krom	1957	ÖİB
Antalya Elektrometalurji	1957	ÖİB
Emet/Kütahya Kolemanit	1958	Eti Holding
Küre/Kastamonu Bakır	1959	ÖİB
Halıköy/İzmir Civa	1960	Kapatıldı
Bandırma/Balıkesir Boraks	1964	Eti Holding
Seydişehir/Konya Alüminyum	1965	Eti Holding
Milas/Muğla Boksit	1968	Eti Holding
Karadeniz Bakır İşletmeleri	1968	ÖİB
Çinkur	1968	Kapatıldı
Kırka/Eskişehir Boraks	1970	Eti Holding
Şarkkromları/Elazığ Ferrokrom	1972	ÖİB
Cumaovası/İzmir Perlit	1972	Eti Holding
Beyşehir/Konya Barit	1974	Eti Holding
Mazıdağı/Mardin Fosfat	1974	Kapatıldı
Bigadiç Bor	1976	Eti Holding
Kestelek/Bursa Kolemanit	1979	Eti Holding
Gümüşköy/Kütahya Gümüş	1980	ÖİB

1980'li yıllardan itibaren madencilik sektöründe mülkiyet değişimini gerçekleştirmeye yönelik yapılan sektörel bölünme, ticarileştirme, şirketleştirme ve özelleştirmeye yönelik

uygulamalar en fazla Etibank'ı etkilemiş, söz konusu kurum pek çok parçaya bölünmüş ve her parçası bir yana dağılmıştır.

İlk olarak 1993 yılında Karadeniz Bakır İşletmeleri A.Ş., Çinkur A.Ş. ve Etibank Bankacılık A.O. Etibank'ın bünyesinden ayrılarak Başbakanlık Özelleştirme İdaresi Başkanlığına devredilmiş, 1994 yılında Ergani Bakır, Keçiborlu Kükürt, Halıköy Civa ve Mazıdağı Fosfat İşletmeleri kapatılmıştır.

1998 yılında ise Etibank, Bakanlar Kurulu Kararı ile Eti Bor, Eti Alüminyum, Eti Krom, Eti Bakır, Eti Gümüş, Eti Elektrometalurji ve Eti Pazarlama ve Dış Ticaret olarak 7 ayrı anonim şirkete bölünmüştür. Söz konusu şirketlerden Eti Bakır, Eti Krom, Eti Elektrometalurji, ve Eti Gümüş 2000 yılında Özelleştirme İdaresi Başkanlığı'na devredilmiştir.

Dolayısıyla Etibank'ta, bölünme, ticarileştirme ve şirketleştirme aşamaları tamamlanmıştır. Sıra özelleştirmededir. Eti Gümüş, Eti Krom ve Eti Elektrometalurji için 2003 Nisan ayı sonunda "blok satışı" yöntemiyle ihaleye çıkılması planlanmıştır. Yine, Karadeniz Bakır İşletmesi ve Eti Bakır A.Ş.'nin ise 2003 Temmuz ayında "varlık satışı ve hisse satışı" yöntemiyle ihale edileceği ilan edilmiştir.

Bununla beraber, bu kuruluşların bazıları yıllardan beri Özelleştirme İdaresi Başkanlığı bünyesinde ve defalarca özelleştirme programına alınmışlar, her defasında yeniden yıpratılmışlardır. Örneğin KBİ A.Ş. 10 yılı aşkındır özelleştirilecek kuruluşlar arasındadır. Ancak, özel sektör madencilik sektörüne yatırım yapma konusunda istekli değildir. Gerçekte, özelleştirme söylemleriyle zaman yitirmekte, madencilik sektörünün dinamizmi açısından son derece önemli işlevler gören söz konusu kuruluşlar yatırım yapılmamak suretiyle bitirilmekte, yerlerine birşey konulamamaktadır. Yıllardan beri bu ülkeye katma değer sağlayan, ülke kalkınmasında motor görevi gören bu kuruluşlar topluma bir yük gibi yansıtılmaktadırlar.

Türkiye Taşkömürü Kurumu: Ülkemizin tek taşkömürü üreticisi olan TTK'nın, rasyonel ve dinamik ulusal taşkömürü politikalarının da mevcut olmadığı bir ortamda, küresel sermaye lobileri ile fazla rekabet olanağı bulamamış olması son derece doğaldır. Özellikle enerji piyasalarındaki serbestleşme eğilimleri sayesinde küresel enerji lobilerinin, ülkeye hesapsız doğal gaz, ithal kömür ya da petrokok girmesini sağlamaları TTK'yı tamamen savunmasız bırakmıştır. Yine, Demir-Çelik işletmelerimizin, yanı başlarındaki TTK'nın ürettiği kömür yerine sıfır gümrükle kömür ithal etmeleri de TTK açısından ayrı bir olumsuzluk unsurudur.

Söz konusu olumsuz koşullar sonucunda, 1981 yılından bu yana üretimi %75 oranında gerileyen TTK, yatırım, istihdam, üretim ve mali yönden büyük bir darboğazla karşılaşmıştır.

Türkiye Kömür İşletmeleri: Türkiye bir kömür ülkesidir ve düşük kalorili olmakla beraber elektrik üretimi amacıyla kullanılabilir çok önemli bir kömür potansiyeli mevcuttur. Yine, yıllardır ihmal edilen aramalar ile yeni kömür yataklarının bulunup geliştirilmesi olasılığı son derece yüksektir. Ülkemizde doğal gaz ise yok denecek kadar az bulunmaktadır. Ancak, kömür yatakları atıl bekletilirken elektrik üretiminde doğalgaza ağırlık verilmesi ülkemiz sanayi sektörlerinin gelişmesi bakımından akılcı bir yaklaşım değildir.

Ancak, Türkiye'de yapılan enerji planlamalarında bilimsellik ya da rasyonelliğin olduğunu söylemek mümkün değildir. 1980'lerden itibaren esmeye başlayan küreselleşme - liberalleşme söylemlerine kendisini kaptıran enerji yönetimi küresel piyasalara tamamen teslim olmuş ve

yerli kaynakları bir kenara itmiştir. Yerli kömür yatakları atıl bekletilirken elektrik üretiminde, ülkemizde yok denecek kadar az olan doğalgaza ağırlık verilmiştir.

Enerjide liberal politikaların sonucu, yerli kaynaklarımızın kullanıldığı santrallerdeki elektrik üretiminden vazgeçilmesi olmuştur. Enerjide liberalleşme, hidrolik santrallerin yanında yerli kömürlerimizle çalışan termik santrallerin de üretim seviyelerinin her geçen yıl çarpıcı bir şekilde düşürülmesine neden olmuştur.

Bu durumun nedeni; 2002 yılı başı itibariyle 28.000 MW olan toplam elektrik enerjisi kurulu gücünün, tamamı doğal gaz santrali olmak üzere 5.000 MW ilavesiyle 33.000 MW'a çıkarılması, ancak, kurulan bu güce bugün ihtiyaç olmaması, üstüne üstlük yurtdışından doğal gaz alımı ile ilgili "al ya da öde" şeklinde adlandırılan anlaşmaların da yapılarak ülkeye hesapsız, plansız doğal gaz girişinin önünün açılmış olmasıdır. Bu durum, 2002 yılında olduğu gibi bu yıl için de yerli linyitlerimizin kullanıldığı termik santrallerdeki elektrik üretiminden vazgeçilmesi sonucunu doğurmuştur. "Al ya da öde" şeklinde yapılan ve ülke ihtiyacının çok üzerinde miktarlarla bağitlanan doğal gaz anlaşmaları sonucu su kaynaklarımıza dayalı hidrolik santrallerin yanında yerli kömürlerimizle çalışan termik santrallerin mevcut kurulu kapasiteleri de atıl bırakılmıştır.

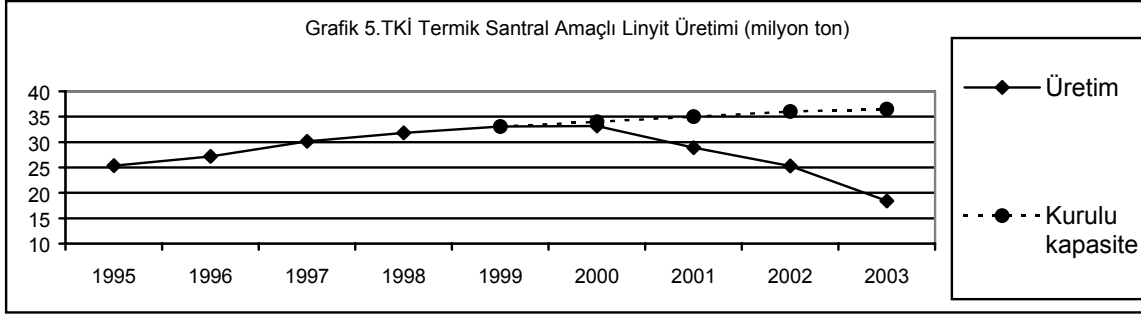
Uluslararası tahkim anlaşmaları gereğince, doğalgaza dayalı santrallerin yakıtının devlet tarafından verilmediği durumda, yakıt verilmiş ve elektrik üretilmiş gibi bedelinin yine devlet tarafından ödenmesi ya da yakıtı verilen santralin ürettiğinin devlet tarafından satın alınma zorunluluğu, ülkemizin sanayileşmesi önünde açık bir engel oluşturmaktadır. Bu durum, doğal gazın elektrik enerjisi üretimindeki payının %60'lara yükselmesi, dolayısıyla Türkiye'nin enerji arz güvenliğinden tamamen vazgeçmesi anlamına gelmektedir.

Böylece kömür ülkesi Türkiye'de yerli kömürlerin elektrik enerjisi üretimindeki payı 1998 yılındaki %40'lardan 2003 yılında %15'lere düşmüş, tamamen yurtdışına bağımlı olduğumuz doğal gazın 1985 yılında %1 bile olmayan payı ise %60'lara yükselmiş olacaktır. Bu durum, enerjide dışa bağımlılığı daha da arttıracak, dünyada ortaya çıkabilecek muhtemel bir enerji krizi durumunda Türkiye'nin çok büyük yaralar almasına neden olacaktır.

2000 yılında termik santraller için 33.169.000 ton kömür üreten Türkiye Kömür İşletmeleri Kurumu'nun santral üretimi, iki yıl içerisinde %24 oranında düşürülmüş, 2002 yılında 25.323.000 ton düzeyinde üretim yapılabilmektedir⁹. Bu rakam TKİ kurulu üretim kapasitesinin yaklaşık %63'üdür. Termik santrallere yerli kömür sağlayan TKİ'nin üretim düşüşü bununla da kalmamış, bu defa 2003 yılı için 2000 yılına göre %50'lere varan üretim düşüşleri gündeme gelmiştir.

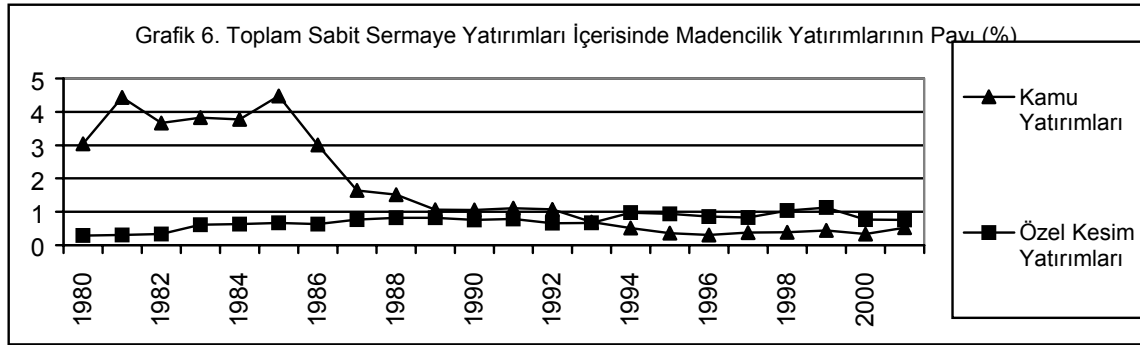
2003 yılında 18 milyon ton olarak planlandığı anlaşılan üretim düzeyi ile, söz konusu kurumun yakın zamanda önemli darboğazlarla karşılaşacağı son derece açıktır. Grafik 5, hatalı planlamalar ve bilinçsiz yönetimler tarafından Türkiye'de bir KİT'in daha, nasıl içinden çıkılmaz darboğazlara sürüklendiğinin çarpıcı bir göstergesidir. Topu topu 3 yılda kurulu üretim kapasitesinin yarısı ile çalışmaya mahkum edilen söz konusu kurumun, çok yakın bir gelecekte, –muhtemelen zararın asıl nedeni olan planlama hataları ve hesapsız doğal gaz anlaşmaları göz ardı edilerek- verimsiz olduğu gerekçesiyle özelleştirilmesi ya da kapatılması gündeme getirilecektir. Ancak, dünyanın hiçbir yerinde hiçbir kurumun, kapasitesinin yarısında çalışarak karlı ya da verimli olması mümkün değildir.

⁹ TKİ, Yıllık Faaliyet Raporları.



3. UYGULANAN POLİTİKALARIN MADENCİLİK SEKTÖRÜNDEKİ SONUÇLARI

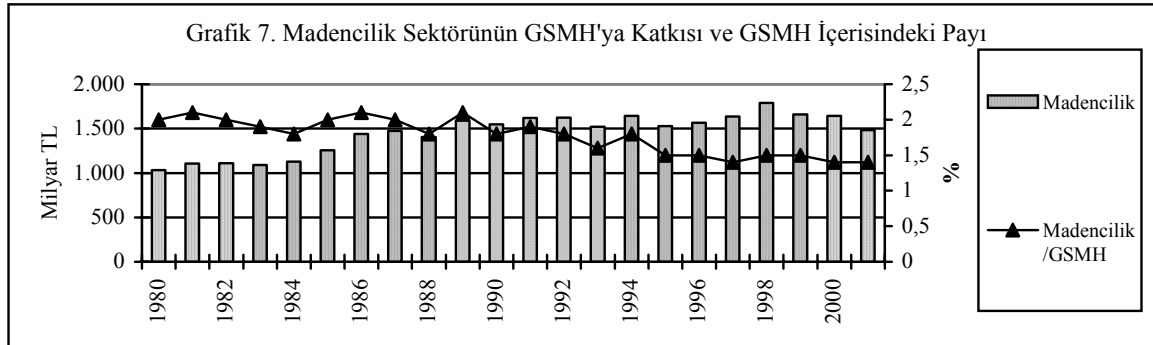
Uygulanan politikalar sonucunda, madencilik sektörü yatırımları hızla düşmüştür. Kamu yatırımlarından vazgeçilmiştir. Toplam sabit sermaye yatırımları içerisinde kamunun payı 1981 yılında %4,5 iken 2002 yılında %0,5 olmuştur¹⁰ (Grafik 6). Artacağı varsayılan özel sektör yatırımlarında ise ciddi sayılabilecek bir artış olmamıştır. Kamu kesimindeki düşüşün özel kesimce doldurulamaması uygulanan politikaların yanlışlığını açık olarak



göstermektedir.

Kaynak: DPT

Madencilik sektörünün ülke ekonomisine katkısı hızla düşmüştür. Madencilik sektörünün Gayri Safi Milli Hasılaya katkısı %1,5'un altına gerilemiştir¹¹ (Grafik7).

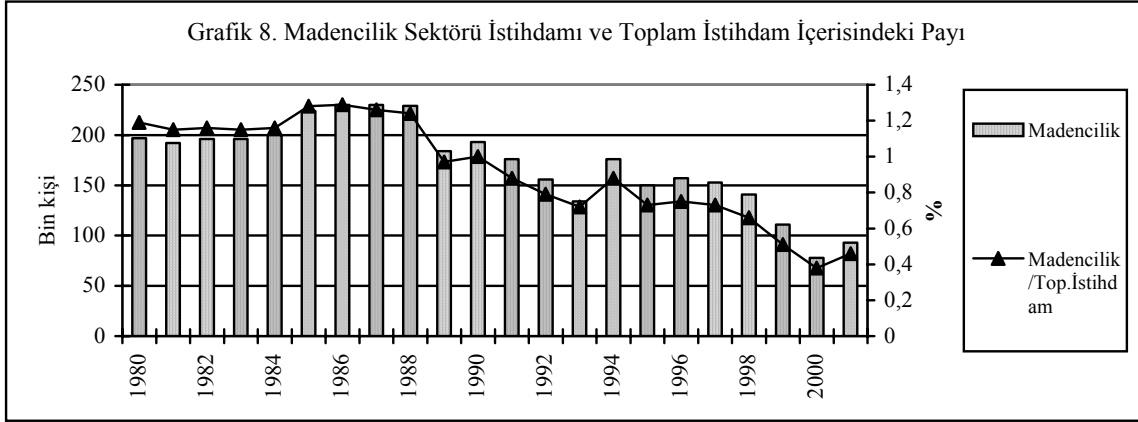


Kaynak: DİE

¹⁰ DPT, *Temel Ekonomik Göstergeler*, <<http://www.dpt.gov.tr>>, (2003).

¹¹ DİE, *Ulusal Hesaplar*, <<http://www.die.gov.tr>>, (2003).

Yine, madencilik sektöründeki istihdam 20 yılda 100.000 kişi azalarak yarıya inmiştir. 1980 yılında yaklaşık 200.000 olan madencilik sektörü istihdamı 2002 yılında 100.000'in altına düşmüştür¹².



Kaynak: DİE

4. SONSÖZ

1980'li yıllardan itibaren, "ekonomi yönetiminde kamusal mekanizmaların yerine piyasa mekanizmalarının konulması gerektiği, verimlilik ve refahın bu yolla sağlanacağı" şeklindeki politikaların Türkiye madencilik sektörüne yansımaları, özellikle 1990'lardan itibaren hız kazanmıştır. Öncelikle madencilik sektörünün "olmazsa olmaz" kuralı "planlama" düşüncesinden vazgeçilmiş, madencilik sektörünün ülke sanayi sektörleri ile entegrasyonu gözardı edilmiştir.

Bu süreçte, madencilik sektöründe öne çıkan söylem "kamu madencilik kuruluşlarının özelleştirilmesi" olmuş, bu amaçla söz konusu kuruluşlarda gerekli olan yatırımlar yapılmamıştır. Türkiye madencilik sektöründe mülkiyet ve yönetim değişikliklerini gerçekleştirmeye yönelik olarak çeşitli kamu kurumlarında sektörel bölünme, ticarileştirme, şirketleştirme ve özelleştirmeye yönelik uygulamalar birbirini izlemiştir.

Sektörün liberalizasyonuna yönelik tüm bu uygulamaların sonucunda, gerek maden aramaları gerekse üretimler büyük ölçüde sektöre uğratılmış, kamu madencilik kuruluşları tek tek elden çıkarılırken yerlerine hiç birşey konulamamıştır. Kamu kurumlarının yerini dolduracağı öngörülen özel kesim, madencilik sektörüne özgü riskleri göze alamamış, sektöre yatırım yapmamıştır.

Dünya madencilik endüstrisinde konsolidasyon ve tekelleşme artarak sürmektedir. Giderek güçlenen şirketler ulus devlet üzerinde daha fazla baskı unsuru olabilmektedir. Türkiye'de ise tersine sektör parçalanarak küçültülmektedir. Küçültülmüş madencilik şirketlerinin söz konusu dev şirketlerle rekabet edebilmeleri mümkün değildir.

Madencilik, tarih boyunca uygarlıkları şekillendiren temel sektörlerden biri olmuştur. Özellikle, insanlığın gelişim sürecinin son ikiyüz yılındaki baş döndürücü ilerlemede kömür ve demirin önemini yadsımak mümkün değildir. İçinde bulunduğumuz yüzyılda da, bor, toryum ya da trona gibi yeraltı kaynaklarının insan yaşamının sürdürülebilmesi bakımından

¹² DİE, *İşgücü İstatistikleri*, <<http://www.die.gov.tr>>, (2003).

belirleyici olmaları muhtemeldir. Bu bakımdan, madencilik sektörü, dün olduğu gibi bugün de, uluslar için vazgeçilmez konumunu sürdürmek durumundadır.

Bu bakımdan, öncelikle, insanı ve insan emeğini merkeze koyan, bir yandan madencilik faaliyetlerinde kamunun etkin gözetim ve denetimini sağlarken, diğer taraftan söz konusu faaliyetlerin çevre ve ekosistemlerin korunmasını da gözeten, temel olarak ekonomik kalkınmaya ve yoksulluğun azaltılarak gelir dağılımının düzeltilmesi hedeflerine yönlendirilen bir "ulusal madencilik politikası"nın oluşturulması, toplumun yararı bakımından son derece büyük önem taşımaktadır.

KAYNAKÇA

Corpuz, C.L., **International Developments and Trends in the Mining Industry**, National Workshop on Mining, Baguio City, Philippines, 20 Ekim 1999.

DPT, **Temel Ekonomik Göstergeler**, <<http://www.dpt.gov.tr>>, (2003).

DİE, **Ulusal Hesaplar**, <<http://www.die.gov.tr>>, (2003).

DİE, **İşgücü İstatistikleri**, <<http://www.die.gov.tr>>, (2003).

Engineering & Mining Journal Staff, **"Who Owns Who In Mining 1998"**, Engineering & Mining Journal, <<http://e-mj.com>>, 1 Eylül 1998.

Ericsson, M., **"Are Mining Mergers Creating New Monopolies?"**, Engineering & Mining Journal, <<http://e-mj.com>>, 1 Ekim 1999.

Ericsson, M., **"Mining M&A Reaches Record Levels in 2001"**, Mining Finance, Şubat 2002.

International Institute For Environment and Development, **Breaking New Ground: Mining, Minerals, and Sustainable Development**, Final Report, <<http://www.iied.org/mmsd/finalreport/index.html>>, s. 58, 2002.

Magnus Ericsson Raw Materials Group, **Mining Mergers & Acquisitions – Through the roof in 2001**, <<http://www.rmg.se/>>, (2001).

MTA, **Yıllık Faaliyet Raporları**.

Otto, J.M., **"Mineral Policy, Legislation and Regulation"**, Mining, Environment and Development, Advance Copy, UNCTAD, s. 21.

TKİ, **Yıllık Faaliyet Raporları**.