



/MADENCİLİK *Bülteni*

SAVI : 30 TMMOB MHDEN MÜHENDİSLERİ ODRSİ VRVİNİ OCAK-ŞUBAT 1994

34. GENEL KURULUMUZ 5-6 MART 1994 TARİHLERİNDE ANKARA'DA MİLLİ KÜTÜPHANE SALONU'NDA TOPLANIYOR. GÜÇLÜ VE ETKİN BİR ODA İÇİN ;

HAYDI GENEL KURULA....

/ ŞUBEMİZİN GENEL KURULU YAPILDI...

/ ÖZELLEŞTİRME MUCİZE Mİ? FELAKET Mİ?

/ GERMİNAL... MADENCİLERİN İSYANI

SİNEMALARDA

BAŞYAZI

Hasan ÖZDEĞER
Kil Cevherlerinin Maden
Kanunu Kapsamına Alınması
Gerekir (Sayfa 3)

Hurşit ÖZYURT
Unutamadığım Bir Anım
(Sayfa 11)

Mete GÜRAY
İş Kazalarında Soruşturma
ve Sorumluluk (1)
(Sayfa 12)

Gündüz YEREBASMAZ
Kömür Tozu Patlatma
Deneyi
(Sayfa 14)

BU SAVIMIZDA...

- Kalay Madenindeki Giz Çözüldü
 - Türkiye'de Madencilik
 - Metal Maden Fiyatları
 - Briç-Satranç
 - Genel Kurul Gündemi
- DÜNYA PİYASALARINDAN
- PERLİT UMUT VAAD EDİYOR

Genel Kurula Giderken
Şubat 1992 tarihinde göreve gelen Yönetim Kurulumuz kısa süre içerisinde oluşturduğu program çerçevesinde çalışmalarına başladı. Uzun yılların ihmal sonucu gerileyen madencilüğümüzün ve bu sektöre yön veren, mühendis olarak damgasını vurması gereken üyelerimizin önemli sorunları, dönem içerisinde de devam etti. Yönetim Kurulumuz, sektörel sorunların çözümü konusunda birçok platformda görüş ve önerilerini dile getirdi. Bundan sonra da getirmeye devam edecektir.

Dünya fiyatlarındaki dalgalanmaların ve dağılan SSCB'nin ve Çin HC'nin dünya piyasalarında estirdiği dumping fırtınasının madencilüğümüz üzerindeki olumsuz etkileri gelişerek devam etti.

Devamı 2. sayfada

estirdiği damping fırtınasının madenciliğimiz üzerindeki olumsuz etkileri gelişerek devam etti. İki senelik dönem içinde ağırlıklı olarak kamu eliyle yürütülen madenciliğimizin, KİT'lerin içerisinde bulunduğu genel olumsuz durum nedeniyle daha fazla sıkıntıya girdiği gerçeğini vurgulamak isteriz. Ülkemizdeki hammadde üretimi, kamusu ve özel sektörü ile birlikte, dış fiyatlarla rekabet edemez hale gelmiştir. Bir çok özel sektör kuruluşu, ya kapanmış ya da ekonomik kriz içerisinde girmiştir.

80'li yılların başında, kamuoyu gündemine giren "...satılacak, kapatılacak ve küçültülecek..." tercihleri ile birlikte, ülkemizde 1989' dan sonra üretilen hammadde maliyetlerinin dünya fiyatlarının çok üzerinde olması sektörümüzdeki KİT'lerden bir an önce kurtulmanın tek çıkar yol olduğu anlayışını gündeme getirdi. Bu kuruluşların sorunlarının ne olduğu ve bunların nasıl çözüleceği konularında ciddi, uzun vadeli projeler üretilmesi yerine, geçici çözümler gündeme getirildi. Ve dönem içerisinde sorunlar, içinden çıkılmaz hale geldi.

Madencilik, aramadan üretime kadar kendine has özellikleri olan, zor, sorunlu, yatırım dönemi uzun ve fiyat hareketlerinden anında etkilenen bir sektördür. "Sektörümüzdeki üretimin değer bazında %77'sini sağlayan KİT'lerin bir an önce elden çıkarılsın, ne pahasına olursa olsun elden çıkarılsın." anlayışı, gelecekte madenciliğin sonunu hazırlayabilir. Öncelikle, bu kuruluşların içinde buldukları sorunların neler olduğu tesbitinin yapılmasının ve sonra da, politik müdahaleler yapılmadan, sorunların çözümü için gereken desteğin verilmesinin en doğru yol olacağı görüşümüzü tekrarlamak isteriz. Özel sektörün teşvik ve desteklerle ayaklan üzerinde duracak hale getirilmesi, kamu sektöründe çalışanlarda yılların yanlış uygulamaların sonucu oluşan moral bozuklukların giderilmesi ve gerekli yatırımlar için kaynak sağlanarak, KİT'lerin verimli çalışır hale getirilmesi gerekmektedir; yani, bu kuru-

luşlar özerk yapıya kavuşturulmalıdır. Aksi takdirde, daha uzun yıllar konuşmaya, tartışmaya devam edeceğimiz bir gerçektir.

Ülkemizde son yıllarda mühendise verilen değerde aşınma olduğunu görüyoruz. Kamuda çalışan meslektaşlarımızın ücretleri günün gerçeklerine göre çok komik kalmakta; ayrıca, üretim sürecinde mühendisin görüşleri fazla dikkate alınmamaktadır. Özel sektörde çalışan üyelerimiz ise, daha da içler acısı, çok komik ücretlerle çalışma gerçeği ile karşı karşıyadırlar. Maden mühendisinin, ücretine de damgasını vurması gerekir. Kanuni vecibeler yerine gelsin diye mühendis istihdam etmek, ne sektörümüze, ne de mühendise fazla bir fayda sağlamayacaktır. Odamız tarafından bu yılın başında yürürlüğe konulan Serbest Mühendislik ve Müşavirlik Hizmetleri uygulaması, serbest

2000' li yılların madencilik sektöründe, maden mühendislerinin yerinin ne olacağını Oda, Maden Bölümleri ve Sektörümüzdeki diğer kuruluşların düşünmesinin zamanı geldi de geçti bile.

olarak ya da özel sektörde çalışan üyelerimizin mühendislik etkinliğini artırabileceği gibi, haksız rekabeti de önleyecek ve birçok olumsuzluğu ortadan kaldırabilecektir. Bu hedefe ulaşabilmesi için üyelerimizin ve teknik hizmetin angarya olmadığına bilincindeki madencilerin, bu uygulamaya sahip çıkmasını istiyoruz.

Ülkemizin sanayileşme politikaları doğrultusunda, hammaddenin nereden, nasıl temin edileceğinin araştırılması gündeme gelmektedir. Bu konu ile ilgili olarak aramadan üretim ve pazarlamaya kadar nasıl madencilik politikaları izlenmeli? Ülkemiz'in enerji politikaları ve bağlı olarak kömür politikaları ne olmak?

Diğer madenlerle ilgili nasıl politikalar üretmemiz gerekir. Dünya nereye gidiyor?... Maden mühendisleri olarak bu sorulara açıklık getiren politikaları, projeleri oluşturarak siyasi partilerin programlarına girmesini sağlamamız gerekir. Her maden mühendisi bu konuda kafa yormalı, görüş oluşturmalıdır. Oda olarak da görüş ve önerileri kamuoyunun gündemine sürmemizin, asıl görevlerimiz arasında olduğu gerçeğini unutmamamız gerekir.

2000' li yılların madencilik sektöründe, maden mühendislerinin yerinin ne olacağını. Oda, Maden Bölümleri ve Sektörümüzdeki diğer kuruluşların düşünmesinin zamanı geldi de geçti bile. 34. Genel Kurulumuzun, yukarıdaki soruların yanıtlarını aramak için elverişli bir platform olacağı görüşündeyiz. Bütün meslektaşlarımızın katılımı, konuşması, görüş ve öneriler dile getirmesi, bizleri sevindirecek ve güç verecektir.

Madencilik Sektörü'nün mevzuatından iş güvenliğine, üretimden pazarlamasına ve çalışanların ekonomik, sosyal, politik haklarına kadar birçok sorununun Genel Kurulumuz'da tartışılması, Oda politikalarının oluşmasına mesnet teşkil edecektir. Ayrıca, gerek mühendislik eğitimi ve gerekse meslek içi eğitim stratejileri konusundaki tartışmalar da Odamız'ın eğitim ve yayın politikalarının belirlenmesine ışık tutacaktır.

Karamsar olmadan geleceğe daha güvenli bakmanın yollarını hep beraber bulmalıyız. Önce üretmek, sonra hayata geçirmek için çaba harcamalıyız. Odamızın, bu konularla ilgili olarak elinden gelen çabayı sizlerin katkısı ile hayata geçirebilecek birikime sahip olduğunu bir kez daha vurgulayarak örgütümüze destek vermenizi bekliyoruz.

34. Olağan Genel Kurulumuzda görüşmek umudu ve saygılarımızla...

YÖNETİM KURULU

Kil Cevherlerinin Maden Kanunu Kapsamına Alınması Gerekir

Hasan ÖZDEGER

Emekli Madenci

Malumlarınız 6309 sayılı mülga Maden Kanunu'na göre her cevherin Arama ve İşletme Ruhsatı ayrı ayrı alınır. Bu, madenlerin dağılık ve anlamsız bir şekilde değerlendirilmesine yol açtı ve maden nedir esprisine cevap verecek bir sistem de değildi.

Bu anlayışla yola çıkarak, tek anlamda yeni Maden Kanunu'na ihtiyaç hasıl oldu ve 3213 sayılı yeni Maden Kanunu çıkarıldı, "Esprisi yer kabuğunun tümü sanayi hammadde-si olarak kullanılan cevherler madendir" madenleri sayılırken kil cevherleri %15 Al₂O₃ karışımla olanlar Maden Kanunu kapsamına alındılar. Bu sonradan %30 olarak değiştirildi., "güya fabrikaların sahipleri sebep oldu. Bu aslında Özel İdarelerin menfaati değil kendi menfaatlerini düşündüler.

Söyle ki:

Tuğla imalatı topraktan yapılmaz ve taştan da imal edilmez, tümü kil cevheridir. Maksatları taşocağı Ruhsatı ile milyarlarca kil cevherini sanayi hammadde-si olarak. Özel idareye beş yüz senelik Taş ocağı Ruhsatı gereği ufak bir rüsum ödeyerek Fabrikalarında Tuğla üretip yerli inşaatlarda satıldığı gibi Dış devletlere ihraç ederek ne madencilik fonuna ve maliyeye ve ne de teknik bakımında nezaret mühendisine bir ödeme yapmama düşüncesi yatmaktadır.

Tuğla fabrikaları bütün ülke çapında en geçerli yatırım haline gelmiştir. Maden Kanunu'na göre Ruhsatı olmayan ve Taşocağı Ruhsat kuruntusuna sığınan Fabrika sahipleri bedavadan Kil cevherlerini sanayi hammadde-si olarak kullanmaktadırlar. Hatta Maden Ruhsatı almış şahısların Ruhsat koordinatları içinde Taşocağı Ruhsatı ile madenciye sormadan ve Madencinin çalışmasına engel teşkil edecek bir şekilde geniş sahada açık işletme yaparak kil çıkarıp fabrikalarına taşımaktadırlar ve Mülkü amirleri de Madenciden yana değil Tuğlacıdan yana tavır koymak

fadırlar.

Değerli Başkan ve Yönetim Kurulu Üyeleri, size sesleniyorum. Eğer kil cevheri Maden Kanunu kapsamına alınmazsa maden mühendisleri ileride mesleklerini icra edemeyecekler onların yerini Tapu fen memurları alacaktır. Çünkü Taşocağı nizamnamesi 1/500.lük krokilerle verilmektedir. Teknik olarak nezaret mühendisi de istememektedir. Madencilik fonu ve maliyede yok size arz etmek istediğim bu günkü üyelerinize ve gelecek Maden Mühendisleri kardeşlerime hizmet etmek istiyorsanız Madencilik Odası ile beraber Kil cevherinin kayıtsız olarak kil sanayi hammadde-si olarak Maden Kanunu kapsamına aldırmanız çok isabetli bir hizmet olacaktır. Ve teknik yönden proje, harita, aylık, yıllık imalat cetveli ve raporları mühendislerimiz tarafından yapılacaktır. Aksi halde Tapu ve fen memurlarına teknik yoldan bugün olduğu gibi gün doğacaktır.

MADENCİLERE

Madenciler, Mermerciler, Taş ve Kum Ocağı işletenler Örgütlenmelidir.

11-13 Kasım 1993 tarihinde Ankara'da yapılan Türkiye 2. Madencilik Şurası'nda, tabii kaynaklar ile uğraşan madencilerin (meslektaşların) bir çatı altında toplanması öngörülmüş ve desteklenmiştir. Bu örgütlenme Türkiye Odalar ve Borsalar Birliği'ne bağlı sanayi ve ticaret odalarından ayrı bir Madencilik Odası ile gerçekleştirilmelidir. Bu amaca ulaşmak için lobi çalışmalarını etkin bir şekilde yürütmek gereklidir. Bunun için bulunduğunuz yöredeki derneklerimiz çatısı altında toplanarak güç oluşturmanız gereğine inanıyor, bizlere katılmanızı bekliyoruz.

TÜRKİYE MADENCİLER DERNEĞİ

TMMOB'den

13 Ocak 1994 günü ülke çapında gerçekleşen Kamu Çalışanlarının eylemlilikleri sırasında Ankara'da meydana gelen olaylar Birliğimiz tarafından tepkiyle karşılanmıştır.

Olaylar sonrasında Başbakan Tansu ÇİLLER, Başbakan Yardımcısı Murat KARAYALÇIN ve İçişleri Bakanı NAHİT MENTEŞE'ye aşağıdaki kınama metni fakslanmıştır.

"13 Ocak 1994 tarihinde Kamu Sendikalarının ülke çapında düzenledikleri etkinlikler genellikle olaysız ve kamu çalışanlarına yakışır bir şekilde geçmiş ancak Ankara'da basm açıklaması yapmak için Sakarya'da birararaya gelen Kamu Çalışanlarına Emniyet Güçleri, Ankara Emniyet Müdürü komutasında saldırmışlardır.

Aralarında üyelerimizin de bulunduğu 100'ün üzerinde kamu çalışanı gözaltına alınmış, bir o kadar insan da bu saldırı sonucu yaralanarak hastaneye kaldırılmıştır.

Ankara Emniyet Müdürlüğü'nün Kamu çalışanlarına dönük saldırıyı kınıyor, gözaltına alınanların bir an önce bırakılmalarını diliyoruz."

Ayrıca aşağıdaki basm açıklaması yapılmıştır.

"Demokrasi, sendikal haklar, toplumsal barış söylemiyle iktidara gelenler 13 Ocak 1994 tarihinde Ankara'da basın açıklaması yapmak isteyen Kamu Çalışanları'na ayrıcalıklı memurları olan Emniyet Güçleri'yle saldırmışlardır.

Hükümetin ve Ankara Emniyet Müdürlüğü'nün Kamu Çalışanlarına saldırılarını kınıyor, Emniyet Güçleri'nin saldırısı sonucunda gözaltına alınanların bir an önce serbest bırakılmalarını istiyoruz."

Ülkemizde meydana gelen son gelişmeler üzerine iktidar partileri öncelikli olarak üzere siyasi partilerle yerel yönetimler konusu da dahil olmak üzere hiçbir şekilde görüşülmemesini rica ederim.

Saygılarımla,

Alpaslan ERTÜRK/Genel Sekreter

ZONGULDAK ŞUBEMİZİN GENEL KURULU YAPILDI

Şubemizin 33. Dönem Genel Kumlu 22-23 Ocak 1994 Tcmihleninde Yapıldı. Oda Başkanımız Asım KUUUATA'mn Genel Kunul'da Yapııcı Konuşmayı Aşağıda Veniyonuz.

Zonguldak Şubemiz' in Genel Kurulu' nda sizlerle beraber olmaktan çok mutlu olduğumu belirtmek istenim. Oda ve Şube genel kurulları gerek sektörümüzün ve gerekse üyelerimizin çeşitli sorunlarının tartışıldığı, çözüm önerilerinin üretildiği zeminler olarak değerlendirilmesinin önemini vurgulamak isterim.

Bugün genel anlamda madencilik sektörüne baktığımızda pek olumlu gelişmelerin olduğunu göremiyoruz. Yılların ihmali sonucu olumsuz bir noktaya gelen sektörümüzün kısa, uzun ve orta vadeli ciddi politikalarla ele alınmasının sektörümüz ve ülkemiz açısından yararlı olacağı görüşündeyiz.

hiçbir duygusallığa kapılmadan gerçekleri görerek en doğru kararı burada çalışan, mühendisler olarak havzaya damgasını vuran sizlerin oluşturması gerektiği düşüncesindeyim. H

Dünya hammadde fiyatlarındaki dalgalanmalar ülkemizde üretilen metal ve kömür fiyatlarını olumsuz yönde etkilemekte, "ithal ederim daha ucuz" anlayışı, birçok işletmenin kapanmasına, bazılarının da ciddi ekonomik darboğaz içerisine itilmelerini sağlamaktadır. Yıllarca söylememize rağmen aramadan-üretim ve pazarlamaya kadar sektöre bakışta olumlu gelişmelerin olmadığını görüyoruz. Ciddi tedbirler alınmadığı takdirde ülkemiz, yakın gelecekte hammadde sorunu ile karşı karşıya kalabileceğini bir kez daha belirtmek istiyorum. Siyasi partilerin parti programlarına baktığımızda hepsinde sanayileşmeden bahsediliyor.

Ancak sanayileşmenin gerçekleşebilmesi için hammaddeye gereksinim var. Madencilik sektörü ile ilgili ciddi politikalar göremiyoruz. Hükümet programları dahil olmak üzere yüzeysel bir iki cümle ile geçiştirildiğini görüyoruz.

Tüm KİT'lerde olduğu gibi TTK'nun da çok önemli sorunları olduğu hepimizce bilinmektedir. Yıllarca kamuoyunun gündemini işgal etmekte yetkili yetkisiz herkes akıl vermekte kendilerine göre öneriler geliştirmektedirler. Tabii böyle bulanık ortamlarda gerçek uzmanların görüşleri ikinci planda kalmakta ve eriyip gitmektedir. Şunu hatırlatmak isterim: Önemli olan görüş sizlerin görüşüdür. Yani buraya yıllarını vermiş kömür tozunu ciğerlerine indiren uzmanların görüşü olmalıdır. Maalesef bunu anlatamadık. Anlatmaya da devam edeceğiz.

Hiçbir duygusallığa kapılmadan gerçekleri görerek en doğru karar burada çalışan, mühendislik olarak havzaya damgasını vuran sizlerin oluşturması gerektiği düşüncesindeyim. Oluşturulan görüşlerin de sorumlu mevkilerde olanlar tarafından değerlendirilmesi ve hayata geçirilmesinin yollarının araştırılması en doğru yöntem olacaktır

Ülkemizin tek koklaşabilir kömürünü üreten Zonguldak Havzası da hepimiz tarafından bilinen nedenlerle dünya taşkömürü fiyatları ile rekabet edemez duruma gelmiş, bu yüksek maliyet nedeni ile ithal etmenin daha ekonomik olacağı görüşü, sözümona, uzmanlar ve bazı medya kuruluşları tarafından kamuoyuna benimsetilmeye çalışılmaktadır. Zonguldak kömür havzasındaki maliyetlerin yüksekliğini bizler de kabul ediyoruz. Maliyetler yüksek diye kapatalım anlayışını kabul etmemiz mümkün değildir.

Havzanın bu duruma gelmesi yıllarca izlenen yanlış politikaların sonucudur. Ama sadece geçmiş eleştirmek bizleri hiçbir yere ulaşturmaz. Bugün nelerin daha iyi yapılabileceğini herkes düşünmeli ve görüş oluşturmalıdır. Aksi takdirde sonucun pek olumlu olmayaacağı bir gerçektir.

Ağırlıklı olarak son yıllarda uygulanan kömür politikaları (Buna politikasızlık da diyebiliriz) ülkemizi kömür tüketimi konusunda tamamen dışa bağımlı hale getirmiştir. Gelişmiş Türkiye'de bugün tüketilen yaklaşık 3-4 katı taşkömürü tüketileceği gerçeğini gözden uzak tutmamak gerekir. Bunun için rezervi bitmemiş olan havzamızda "en verimli üretimi gerçekleştirmek, kalan ihtiyacımızı da ithal etmek mecburiyetindeyiz. Uzmanların belirttiğine göre ithal kömürün ülkemize maliyeti 100-120 dolar arasında değişmektedir. Üretim maliyetlerinin savunulabilir düzeye çekilmesi gerekmektedir. Bunun için havzanın sorunlarına sağlıklı teşhis koyan uzmanlarımızın oluşturacağı raporların maddi ve manevi olarak desteklenerek havzanın sorunlarının çözümünün gerçekleştirilmesi en doğru yol olacağı düşüncesindeyiz. Yoksa havzanın kapisına kendiliğinden kilit vurulacaktır. Geçmişin tahlilini iyi yaparak gelecek için doğru bildiklerimizi dile getirmek Odamızın en önde gelen görevlerinden biridir. Çünkü, bizler maden mühendisi TTK da bir maden işletmesidir. «S»

Şube Yönetim Kurulumuz Görev Bölümü Yaptı

Enver KARAÇAM	Başkan
Vedat DİDARİ	Yazman
Nevzat ÜNLÜ	Sayman
Hasan KAHRAMAN	Üye
Metin ONAN	Üye
Yedek Üyeler	
Zeki ARSLAN	
Mehmet CEBİ	
Mustafa COŞKUN	
Tevfik BAŞ	
Rıza ÖZDEMİR	

Son birkaç yıldır kamuoyunun gündeminden inmeyen kurumda çalışanların motivasyonu törpülenmiş ve hiç kimse geleceğe güvenle bakamaz hale germiştir. Bu gelecek endişesinin üretime yansması da olumsuz olmuştur. Üst düzey yetkililerinin birbiriyle çelişen haber ve yorumları çalışanların zihinlerinde soru işaretleri yaratmıştır.

Sorunun çözümü için, uygulanabilir politikalar üretilerek, kararlı bir şekilde, belli bir termin dahilinde ve taviz verilmekten hayata geçirilmelidir. Aksi takdirde, demir-çelik sektörümüz için vazgeçilmez anagirdi olan ve halen 5,5-6 milyon ton dolayındaki ihtiyacımızın 2/3'ü ithalatta karşılanan koklaşabilir taşkömüründe, tamamen dışa bağımlı hale geleceğimiz bir gerçektir. Bugün düşük olan dünya koklaşabilir taşkömürü fiyatlarının uzun yıllar bu düzeyde seyredeceğinin garantisi de yoktur. Kapanan bir yeraltı işletmesini yeniden üretime açmanın, çok zor, hatta imkansız olacağı gerçeğinin bilinci ile hareket edilmesi gerektiği inancındayız. Birçok gelişmiş ülke, daha düşük fiyatla kömür ithal edebilmelerine rağmen, daha yüksek maliyetle ürettikleri ocaklarını hiçbir zaman kapatma yolunu seçmiyor ve belli oranda sübvansiyon uygulayarak üretime devam ediyor.

Sonuç olarak, öncelikle bir taşkömürü politikası oluşturulması gerekir. Ocakların kapatılması değil, verimli işletmecilik anlayışı çerçevesinde yeniden yapılanması gerçekleştirilmeli ve Zonguldak Şehri, gelecek ve iş güvencesi olarak TTK'nu görme alışkanlığını hızla terk ederek, Kurum'un bir maden işletmesi olarak görülmesi anlayışı benimsenmelidir. Politik müdahaleler engellenmeli, atamalarda bilgi, beceri ve liyakat birinci planda olmalı. Oluşturulacak bu özelliklere sahip kadrolara rahat bir çalışma ortamı sağlanmalı. Devam eden yatırımlar hızlandırılmalı, yeni yatırımlar için kaynak ayrılmalı, bozulan iş disiplini havzanın gerçeklerine göre yeniden düzenlenmelidir.

Gerek sektörümüzün sorunlarının ve gerekse TTK' nun sorunlarının çözümünde Odamıza önemli görevler düşmektedir. Sektörün sorunlarının çözümünde doğru, ayağı yere basan politikalar üretmemiz gerektiği inancındayım. Daha güçlü bir Maden Mühendisler Odası oluşmasının ancak sizlerin sahip çıkması ile mümkün olacağına inanıyorum. Sizlerden de Şubenize destek vermenizi, çalışmalara katılmanızı eleştiri ve önerilerinizi küsmeden, kızmadan, ısrarlı bir şekilde dile getirmenizi istiyorum. Birbirimizi severek, sayarak daha güçlü bir Maden Mühendisleri Odasına kavuşacağımızdan kimsenin şüphesi olmasın.

Şubemizin yıllarca izlediği politikalar doğrudur. Yöneticilerimiz doğru bildiklerini her platformda dile getirmişlerdir. Eksikler olabilir, bunları eleştirerek, gerçekleştirilebilir önerileri dile getirerek Odamıza sahip çıkmanızı istiyorum.

Demokrasinin gelişmesinde, yerleşmesinde en büyük etken örgütlü yapıların oluşmasıdır. Çalışanların sendikal haklarına kavuşmasıdır. Kamu çalışanlarına sendikal hakların verilmesi tartışmaları kamuoyunun gündemini işgal etmektedir. Sendikal haklar verilirken gelişmiş ülkelerde olduğu gibi grevli toplu sözleşmeli hakları ile beraber verilmesi çağdaş bir Türkiye için hiç de lüks sayılamaz. Yetkililerden demokrasinin önündeki engellerin korkmadan kaldırılmasını istiyoruz. Ayrıca memur ve sözleşmeli personel statüsünde çalışanların politik faaliyetlerini yasaklayan kanunların kaldırılması, demokrasinin gelişmesi açısından yararlı olacağı inancındayım.

Bu duygu ve düşüncelerle genel kurulumuzun sektörümüz, mesleğimiz ve üyelerimiz açısından olumlu sonuçlar üreteceğine inanıyor, hepinize sevgi ve saygılarımı sunuyorum.

BASIN AÇIKLAMASI

TMMOB Maden Mühendisleri Odası Zonguldak Şubesi ve Zonguldak Maden Mühendisleri Derneği ortak bir basın açıklamasında; 13 Ocak 1994 tarihinde Ankara' da kamu çalışanlarına yapılan saldırılar konusunda; "ŞEFFAFLIK, DEMOKRASİ HUKUK DEVLETİ, KONUŞAN TÜRKİYE MASALLARI YERİNİ GERÇEĞE TERKETTİ HÜKÜMET KAMU PERSONELİNE COP GÖSTERDİ, KAMU PERSONELİ 13 OCAKTA KENDİSİNE YAPILANLARI 27 MARTTA HATIRLAYACAKTIR. SİYASİ İKTİDAR VAKİT GEÇİRMEYEN GREVLİ VE TOPLU SÖZLEŞMELİ SENDİKA YASASINI ÇIKARTARAK KAMU PERSONELİNDEN ÖZÜR DİLEMELİDİR" dediler.

Basın açıklamasının tam metni aşağıdadır.

Kamu çalışanları 94 yılının ilk ayında %15' lik ücret artışının ardından hükümetten ikinci kez kismetlerini aldılar. Başkent'in ortasında kolluk kuvvetlerince coplandılar.

ILO sözleşmelerinin altına imza atılmasına rağmen, seçim meydanlarının ardından hükümet protokolünde yer verilmesine rağmen, bugüne kadar kamu çalışanlarına grevli ve toplu sözleşmeli sendikal hak verilmemiştir.

Ülkedeki enflasyon karşısında verilen komik zamlarla kamu personeli adeta açlığa terk edilmiştir. Ücretleri Başbakan' in iki dudağı arasında çıkan sözlerle belirlenmiştir.

"Memurumu enflasyon karşısında ezdirmem" diyenler; memurları copla ezmeye kalktılar.

Şeffaflık, demokrasi, hukuk devleti, konuşan Türkiye masalları yerini gerçeğe terketmiştir. Geçmişten bugüne, kamu çalışanlarının ücretlerinin çok düşük olduğunu bizden fazla tekrarlayan siyasiler, çağdaş toplumun örgütlü toplumu olduğunu söyleyenler, sendikaların demokrasinin vazgeçilmez kuruluşları olduğunu, kamu kesiminde çalışanlara grevli ve toplu sözleşmeli sendikal haklar vereceklerini vaadederek hükümet olanlar, seçim meydanlarında tekmelerin ve copların insafına terkedilirken olayı birkaç emniyet görevlisinin hissi davranışı perdesi ile örtmeye çalışmışlardır.

Kamu personeli haklı demokratik ve ekonomik taleplerini gündemde tutarak kendilerine gösterilen cop ve tekmeleri 27 Mart' ta da hatırlayacaklardır.

Türkiye, kamu çalışanlarının grevli, toplu sözleşmeli sendikal hakları önündeki utanç engellerini aşacaktır.

İnsanların demokratik ve ekonomik taleplerini kamuoyuna duyurdukları için coplanmadıkları, tekmelenmedikleri temiz bir demokrasi için, kamu çalışanlarının grevli ve toplu sözleşmeli sendika hakkı için TBMM üyelerini göreve davet ediyoruz.

Demokrasinin karşısına kolluk kuvvetlerini çıkartan zihniyeti, kamu çalışanlarına yapılan saldırıları kınıyoruz.

Hükümet üyeleri vakit geçirmeden kamu çalışanlarından özür dileyerek grevli ve toplu sözleşmeli sendika yasasını çıkartmalıdır.

**TMMOB MADEN MÜHENDİSLERİ ODASI
ZONGULDAK ŞUBESİ
YÖNETİM KURULU**

**ZONGULDAK MADEN MÜHENDİSLERİ DERNEĞİ
YÖNETİM KURULU**

KALAY MADENİNDEKİ GİZ ÇÖZÜLDÜ L.

Amerika'da iki ünlü bilim dergisi Cumhuriyet'in haberini doğruluyor.

Niğde, tarihi 'kalayladı'

1986 yılında Cumhuriyet'te yer alan haber, bir grup Türk bilim adamının Niğde yakınlarında kalay ocakları bulunduğunu açıklıyordu. 6 bin yıllık ocaklar, Anadolu'da kalay işlendiğini ilk kez dünyaya ilan ediyordu.

Amerika'da yayınlanan "Science" ve "Research" dergilen Niğde'deki kalay buluntusunun Anadolu ve Tunç Çağı Tarihi'nin yeniden yazılmasına yol açacak önemde olduğunu doğruladılar.

Şimdi dünyanın çeşitli müzelerindeki Anadolu kökenli tunç eserlerde Niğde kalayının "parmak izleri" aranıyor. Bulgular, tarih mozaiğindeki boşlukları dolduracak.

KESTEL'DE YÜRÜTÜLEN KEŞİF ÇALIŞMALARI SONUNDA, MADENLERİN DAR TÜNELLERİNDE ÇOCUKLARIN ÇALIŞTIRILDIĞI, KALAY CEVHERİNİN MANGAL KÖMÜRÜYLE KARIŞTIRILARAK, SERAMİK KAPLARDAN KÖRÜK YARDIMIYLA ERİTİLDİĞİ SAPTANDI.

TO)C JicU) gofli finies

Arkeologlar tarafından Tarsus yakınlarında yapılan kazılarda bulunan kalay madeninde 12 ile 15 yaşlarındaki çocuklara ait olduğu saptanan iskeletler bulunması bu madenlerde çocukların çalıştırıldığını ortaya çıkardı. Bu kazılar sayesinde İÖ 3 binli yıllarda bölgede kalay çıkarıldığına dair kanıtlar da kesinlik kazandı. Bu kazılar, arkeologların uzur zamandır kafasını kurcalayan ve Ortadoğuda, demircilerin "Bronz Çağı'na adını veren değerli alışimlarda kullandıkları kalayı nereden buldukları sorusuna ışık tutarken İÖ 3000-1100 yılları arasında kapsayan Bronz çağı döneminde, Ortadoğu'nun ekonomi ve kültüründe ticaretin ve metalürjinin rolüyle ilgili kalıplaşmış düşünceleri de değiştirdi.

Mezopotamya doğan uygarlıklar, binlerce yıl bakırın etkisinde kaldıktan sonra, kalayla bakırı karıştırarak bronzu elde ettiler ve böylece metalürjide bir devrim yarattılar. Bakırdan çok daha sert, ancak daha kolay kalıba girebilen bronz, pahalı olmasına karşın balta-dan çekice, kılıçtan bir dizi eşyaya kadar kullanılmaya başlandı, hatta zenginler öldüklerinde bronz heykelleri, kolyeleriyle birlikte gömülmeye başlandı.

İlk Sümer kentlerinin ve ilk büyük Mezopotamya imparatorluğunun

bu dönemde ortaya çıktığını düşünen uzmanlar, bakır eritmeye yarayan ocakların bulunduğu dair kanıtlara da rastlamıştı.

Ancak uzmanların tüm çabalara karşın, buldukları en yakın kalay madeni Afganistan'daydı ve bronz bu kadar önemliyen üretimi için gereken kalayın uzaklardan getirilmesi düşüncesi de olanaksız görülüyordu.

Chicago Üniversitesi Doğu Enstitüsü Bölümünden Dr. Aslihan Yener, Orta Toroslarda yürüttüğü keşif çalışmaları sonunda, Tarsus'un 96 km kuzeyinde tarihi bir kalay madeni ve maden

köyü buldu. Arkeologlara göre bu, Ortadoğu'da kalay endüstrisinin bulunduğu dair ilk belirgin kanıt.

Dr. Yener yaptığı açıklamada köyün ve madenin, İÖ 2870 yılında bölgede kalay madenciliğinin oldukça gelişmiş bir endüstri olduğunu gösterdiğini söyledi.

Pennsylvania Üniversitesi Müzesinden metalürji arkeolojisi uzmanı Dr. Vincent Pigott "Eldeki kanıtlar, Yener'in gerçek bir maden bulunduğunu gösteriyor. Bu, eski metal teknolojisini anlaşılmasında çok büyük bir adım" diyor. Mezopotamya



Enduring Mystery Solved as Tin Is Found in Turkey

New York Times Gazetesi, haberi 'Türkiye'de kalay madeni bulunmasıyla büyük bir giz de çözüldü' başlığıyla yayımladı

uygarlıkları konusunda uzmanlaşan Dr. Guüillermo Algaze'ye göre, keşif çok büyük önem taşıyor, çünkü bronz metalürjisinin, tarım gibi pek çok yerde bağımsız bir gelişme gösterdiğini kanıtıyor.

Algaze, "Toros Dağları'nda metalürji teknolojisinin çok geliştiği su götürmez. Buradaki halk, kalayı Ortadoğu'da ticaret amacıyla kullanıyordu", diyor.

Kestel'de bulunan maden, dağ etekleri boyunca devam eden uzun dar geçitlerden oluşuyor. Arkeologlar burada yalnızca düşük kaliteli cevheri buldu. Pennsylvania Üniversitesi'nden Ortadoğu uzmanı Prof. Dr. James D. Muhly, bu yüzden Kestel'in maden olduğundan kuşku duyuyor ve şöyle konuşuyor.

"Jeolojik yapıda kalay bulunduğu kanıtlanmadı. Neredeyse bütün granit parçalarında düşük miktarda da olsa kalay vardır. Orada bir maden kazmaya yetecek kadar kalay var mıydı? Bir kalay madeni bulduklarına inanmıyorum." Yener bu iddialara karşılık olarak "Muhly'nin savları maden analizine dayanıyor,

• sakırdan daha kolay işlenebilen ve dana sert olan bronzun yapımında kullanılan kalayın nereden geldiği sorusu arkeologları uzun süre meşgul etti. İnsanın kalayla bakır karıştırmayı nasıl akıl ettiği ise henüz yanıtlanamadı.

endüstriyel gelişme değil. Peki, maden eritme kaplarına ne demeli?" savını ileri sürüyor.

500-1000 KADAR İNSAN YAŞIYORDU

Arkeologlar, maden girişinin aksi yöndeki tepelerde maden köyü Göltepe'nin yıkıntılarını da buldu. Yine Yener'e göre köyde 500-1000 kadar insan yaşıyordu,

Yıkıntıların arasında, taş araç gereçlerle, boyutları çay fincanıyla tencere arasında değişen seramik kaplara rastlandı. Dr. Yener'e göre bu kaplar, maden eritmekte kullanılıyordu. Geçen yaz yapılan kazılarda maden eritme kaplarında cüruf bulunmuştu. Kapların çevresinde rastlanan kalayın kalitesi de ticarete girebilecek kadar yüksekti. Yener, kalaydan zengin cürufun, kalayın madenin çıkarılıp işlendiğinin en büyük kanıtı olduğunu söylüyor.

Taş araç gereçlerin maden eritme işlerinde önemli bir rolü olduğunu düşünen bilim adamlarına göre kazı, taş araç gereçlerle ve ateşle yapılıyordu. Madenciler, cevher damarlarını yumuşatmak için ateş

yakıyordu. Kuyuların çok geniş olmadığını gören arkeologlar, yeraltı çalışmalarında çocukların kullanılmış olabileceğini düşünüyordu. Madende gömülü olarak bulunan ve yaşlan 12 ile 15 arasında değişen çocuklara ait iskeletler bu savı güçlendirdi, ileride yapılacak olan çalışmalar çocukların madende çalıştıklarından dolayı maden-

\$ Dr. Aslıhan Yener, Orta Toroslar' da yürüttüğü keşif çalışmaları sonunda, Tarsus" un 96 km kuzeyinde tarihi bir kalay madeni ve maden köyü buldu. e

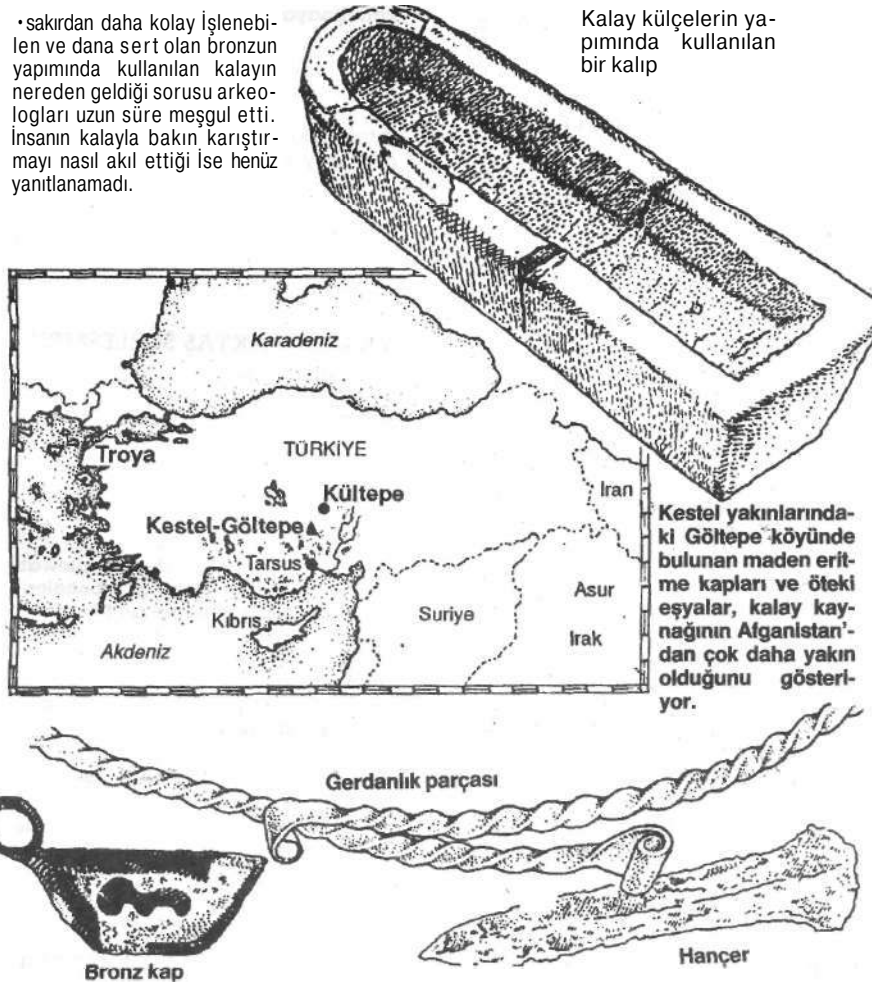
eilige bağlı hastalıktan ya da yaralanmalardan ölüp ölmediklerini de ortaya koyacak. Madenden çıkarılan kalay, yıkandıktan sonra taş aletler, cevherin öğütülmesinde kullanılıyordu. Maden eritme kaplarının içine katman katman mangal kömürü ve kalay cevheri yerleştirildikten sonra bu işlemde 950, hatta 1100 santigrad dereceye varabilen sıcaklıklar elde edilebiliyordu.

YANITLANAMAYAN SORULAR

Tabiî bu kazılar bilim adamlarının tüm sorularının yanıtlanmasına yetmiyor. İnsanların kalay ve bakır karışımından elde edilen bronzun özelliklerini nasıl farkettiler, nasıl buldukları hala yanıtlanamayan soruların başında geliyor.

Kazılar, İÖ 3 bin yıllarında bronzun en gözde maden olduğunu göstermesine karşın uzmanlara göre Bronz Çağı'nın sona ermesinin en önemli nedeni, kalayın kolay bulunur bir maden olmaması, İÖ 1100'lü yıllarda hemen hemen her yerde bulunabilen demirin işlenmeye başlamasıyla bu çağ sona ermişti.

Bu yazı 8 Ocak 1994 tarihli Cumhuriyet Gazetesinden alınmıştır.



ÖZELLEŞTİRME

MUCİZE Mİ ? FELAKET Mİ ?

ÖZELLEŞTİRME CEPHESİ DİYOR Kİ :

"Ülkemizin yaşadığı tüm sorunların kaynağı KİT'lerdir. Tek çare özelleştirmedir.

Özelleştirme yapılıncaya kadar bütçe açıklan kapanacak, enflasyon düşecek, işsizlik azalacak, gelir dağılımı düzelecek ve ülkemiz büyük bir atılım yapacaktır

DOĞRU MU ?

Bütçe açığı, enflasyon, dış borçlar ve vergi kaçakları gibi sorunların kaynağı KİT'ler mi?

Yoksa yıllardır iktidarı ellerinde tutan, iki dudağının arasından çıkan herşey kanun sayılan sermaye temsilcilerinin uyguladığı politikalar mı?

Devlet bütçesi kadar servete sahip olanların vergi ve SSK primlerini kaçırmalarına göz yumun, bu da yetmezmiş gibi üstüne trilyonluk teşvikler veren, milyarlık düğünlerde havaya avuç avuç dolar fırlatanlarla kolkola dolaşan siyasi iktidarlar mı?

IMF ve Dünya Bankası gibi kurumlarla elele verip ülkemizi içinden çıkılmaz bir dış borç tuzağına düşürenler mi?

BİLİYOR MUSUNUZ ?

KİT'ler tüm ülkede yaratılan zenginliğin sekizde birini üretiyorlar

KİT'ler tüm ülkede ödenen vergilerin yüzde 30'unu ödüyorlar. Hem de her yıl...

Ama bugün KİT'lerin hepsi satılsa bile elde edilen gelir, mevcut bütçe açığının ancak üçte birini kapatabilecektir. Ve bu yama sadece bir kez kullanılabilir.

Ayrıca KİT'lerin satışından elde edilecek gelirin tümü, yeni yatırım ve istihdamlar için değil, IMF'nin dayattığı dış borç faizlerinin ödenmesi için kullanılacaktır.

NEDEN ?

Neden KİT'lerde yaratılan değerleri yıllarca sudan ucuza kapatanlar, KİT'lerin üstüne bir kambur gibi çöreklenenler, şimdi bu kurumların bir kambur olduğunu iddia ediyorlar?

Neden sermayeye milyarlarca

liralık teşvik kredisi verenler KİT'leri, yatırımları kıstarak yabancı bankalara borçlandırarak, siyasi aralık olarak kullanarak iflas noktasına getiriyorlar?

Neden, dün "Yıllardır yatırım yapılmayan KİT'leri zarar ediyor diye kapatmak istemek devlet terörüdür" diyen Çiller, bugün "Özelleştirme, büyük zararlara yolaçan ve satışı mümkün olmayan kuruluşların tasfiyesi ve kapatılması uygulaması ile birlikte yürütülecektir" diyor?

Özelleştirme programının tek amacı, sermayeye daha fazla kaynak aktarmak, tekellerin daha fazla güçlenmesini sağlamak ve emekçilerin kazanımlarını yokedip örgütlerini dağıtmaktır.

ÖRNEK Mİ?

Devletin çimento fabrikalarının satışından elde ettiği toplam gelir 775 milyar lira.

Aynı yıl içinde çimento sektöründe verdiği yatırım teşvik kredisi 1 trilyon 213 milyar lira..

Bu fabrikaları sarmalan özel şirketlere, son bir yıl içinde yapılan teşviğin tutarı ise 1.5 trilyon lira civarında!..

Fabrikaları satın alanlar çimento fiyatlarına yüzde 100 ile 170 arasında zam yaptılar ama 8 bin işçiyi işten attılar.

ÖRNEK Mİ?

Uzanlara satılan Türkiye Otomotiv Endüstrisi'nin satış bedeli 80 milyar lira.

Oysa TOE'nin sadece denize sıfır 238 dönümlük arazisinin değeri 800 milyar lira!

Bu işletme Uzanlara toplam 210 milyara mal oldu.

Onlar da minnettarlıklarını hemen 447 işçiyi kapı önüne koyarak gösterdiler! Bütün bunlara rağmen zarar eden ve devlete borcunu ödemeyen Uzan'lann elindeki TOE Ziraat Bankası tarafından tekrar devle tleştirildi.

Yine Uzan ailesinin Rumeli Holding'ine satılan Trabzon Çimento'nun satış bedeli 315 milyar lira.

Sadece arazi bedeli ise yaklaşık 2 trilyon!

NEDEN ?

KİT'lerin yüzde 90'ı yabancı tekelere satılıyor.

Çünkü, özelleştirmenin tek amacı, ülkemizin tüm değerlerini yabancı tekelere peşkeş çekmektir.

İşte USAŞ örneği! Ülkemizdeki KİT'lerin özelleştirme raporunu hazırlayan Amerikan Morgan Guaranty tarafından 64 milyon dolar değer biçilen USAŞ, İskandinav Hava Yolları SAS'a sadece ve sadece 14.5 milyon dolara satıldı.

PTT'nin telefon hizmetine talip olan İTT, NİT ve Fransız Telecon gibi şirketler de dünya çapında tekelldir.

HİZMETLER ÖZELLEŞTİRİLİNCE NE OLACAK ?

Eğitim, sağlık, temizlik gibi yaşamsal hizmetler özel sektörün eline geçince daha fazla kar için yaşamımız bir ticari mal yerine konulmayacak mı?

Eğitimin özelleştirilmesi daha şimdiden sadece parası olanların çocuklarının paralı özel okullara gidebilmesiyle, okul harçlarının artmasıyla ve eğitimin kalitesinin düşmesiyle sonuçlanmadı mı?

Sağlık hizmetlerinin özelleştirilmesi parası olanın sağlığına kavuşup;, parası olmayanın hastane kapılarında ölmesine neden olan işleyişi daha da pekiştirmeyecek mi?

YASADIŞI AKTAŞ SÖZLEŞMESİ

İstanbul'un Anadolu yakasını inim inim inleyen AKTAŞ bunlardan farklı mı? TEK'in İstanbul Anadolu Yakası 30 yıllığına tüm stokları ve çalışanlarıyla birlikte AKTAŞ isimli şirkete sudan ucuza kiralandı.

AKTAŞ, elektrik kullanan herkesten 'sayaç parası', bakım parası' diyerek milyarları topluyor. **TEK'ten kilowati 486 liraya aldığı elektriği, abonelerine 806 liraya işyerlerine ise 894 liraya satıyor.** TEKe milyarlarca lira borç takan AKTAŞ, sendikaların da özelleştirmeden yüzde 5 hisse almasını sağlayarak güllük gülistanlık bir ortam yaratıyor.

Bu özelleştirme sözleşmesi Danıştay tarafından, Anayasa'ya aykırı bulunarak iptal edildiği halde, AKTAŞ icratlarına hala devam ediyor. **Üstüne üstlük, İstanbul'un Rumeli Yakası ve birçok TEK şebekesi de özelleştirme için hazırlanıyor.**

TARIM VE HAYVANCILIKTA YIKIM!

Özelleştirmenin sonuçları sadece işçiler ve kamu çalışanlarıyla mı sınırlı? Tarımı yoketmiyor mu?

Şeker fabrikalarına pancar üreten üreticiler de piyasa kurallarına maruz kalmayacaklar mı?

Fındık üreticileri, çay üreticileri özelleştirmeye birlikte emeklerini koruyacak taban fiyatları bulabilecekler mi?

Ya hayvancılıkla uğraşanlar? Ülkemiz tarımının ihracata tamamen açılmasıyla, tarımın çokuluslu gıda tekellerinin denetimine girmesiyle birlikte şimdiden dövize endekslenen et fiyatları nereye tırmanacak?

PTT PETKİM TEK TTK THY TKİ

Özelleştirme hedefini benimseyenlerin söyledikleri ipe sapa gelmiyor,

"Devletin ve milletin çıkarı için özelleştirme" deniyor.

PTT'nin T'si gibi, elektrik gibi, petrokimya gibi, maden ve metal işletmeleri gibi ulusal bağımsızlık için vazgeçilmez stratejik işkolları ya kapatılmak ya da yabancı tekellere satılmak isteniyor.

Özelleştirme hedefini benimseyenlerin söyledikleri ipe sapa gelmiyor.

"Zarar eden KİT'ler satılacak" deniyor. PTT gibi, PETKİM gibi, ORÜS, ŞEKA, THY gibi kar eden ve tüm ülke sanayisine hammadde, aramada ve enerji sağlayan kurumlar yok pahasına elden çıkarılmaya hazırlanıyor.

MSB'ye bağlı askeri işyerlerinin, dikimevi ve tersanelerinin gizli gizli özelleştirilmesi hükümetin dilinden düşürmediği "milli çıkarlar gereği" midir?

IMF'nin ağma düşen her ülke özelleştirme dayatmasıyla karşılaşılıyor. Elindekileri satıp dış borç faizlerini ödemeye çalışıyor.

Örnek mi? MEKSİKA...

Özelleştirme için örnek gösterilen Meksika'da, 10 yıl içinde 1155 kamu kuruluşunun yüzde 80'i satılmış ya da kapatılmış. Elde edilen 21 milyar dolar, yeni yatırımlar için değil, dış borçları ödemek için kullanılmış. İşsiz sayısı 400 bin artmış.

Bu işten sadece 13 zengin aile karlı çıkmış. İyi bir şey olmamış mı? Olmuş, enflasyon oranı yüzde 150'den yüzde 10'a düşmüş. Nasıl mı?

Kimsede birşey alacak para kalmadığı için!..

Örnek mi? ARJANTİN...

Arjantin modeli bizim tekelcilerimiz

tarafından da sık sık dile getiriliyor. Orada özelleştirmenin yol açtığı sonuçlar hiç iç açıcı değil.

Örneğin Arjantin'de özelleştirilen karayollarının bakımı yapılmıyor, üstelik geçiş ücretleri alabildiğine arttırılıyor.

Arjantin'in dış borçları karşılığında ülkenin kamu kurumlarını satın alan tekeller, ülke ekonomisinin dengesizliğini bahane ederek satış bedellerini ödemeyi reddediyorlar.

Ama Arjantin'in bize örnek verilmesinin esas nedenini **Rahmi Koç** güzelce söylüyor:

"Gerekirse Arjantin'deki gibi fabrikalara bazukalarla girilmeli ve özelleştirme gerçekleştirilmelidir.

"ARJANTİN MODELİ", "ŞİLİ MODELİ", "MEKSİKA MODELİ", "BREZİLYA MODELİ"

Hangi isim altında yapılsa yapılsın, özelleştirme her yerde yeni baskı yasaları ya da sıkıyönetimlerle birlikte uygulanıyor. Bu şekilde emekçilerin önu şiddet ve zor yöntemleriyle kesilmeye çalışılıyor.

Bugün bizim ülkemizde de gündeme getirilen **"Terörle Mücadele Yasası"**nun önemli nedeni, DPT'nin açıkladığı gibi, özelleştirme karşısında yapılacak direnişlerden korkmaları değil mi?

ÇARE NEREDE ?

Özelleştirme biz emekçilerin hiçbir derdine çare değildir. Çözüm, güçlerimizi birleştirip örgütlenmelerimizi pekiştirmek; işimizi, aşımızı ve onurumuzu korumak için mücadele etmektir.

Özelleştirmeye karşı mücadele, bütün sendikal örgütler, meslek odaları, demokratik kitle örgütleri, tarım kesiminin temsilcileri için, işçiler, kamu çalışanları, köylüler, öğrenciler, öğretmen üyeleri yani ülkenin tüm zenginliğini ve güzelliğini yaratan herkes için acil ve vazgeçilmez bir gündemdir. Bu gündeme sahip çıkmak tüm emekçilerin kendi geleceklarine sahip çıkmanın demektir.

Bu Yazı **ANKARA DEMOKRASİ PLATFORMU** Özelleştirme Broşüründen

Sayın Üyemiz,

"Madencilik Bülteni"nin düzenli ve nitelikli biçimde çıkarılması sizlerin de etkin desteklerinizle mümkündür.

İnceleme, araştırma, derleme, haber, yorum, anı vb. ürünlerinizle Bültenimizi desteklemenizi bekliyoruz.

Katkılarınız bizlere yol gösterecek ve sektördeki tartışmaların doğru sonuçlara ulaşmasını sağlayacaktır.

Saygılarımızla !

Madencilik
Bülteni

DÜNYA PIYASALARINDAN HABERLER

PERLİT UMUT VAAD EDİYOR (1)

Yeni pazar araştırmalarının sonuçlarına göre, perlit talebinin son zamanlardaki ekonomik gerilemeden önemli ölçüde etkilenmediği ve inşaat sektöründeki durgunluğa rağmen, perlit için önemli bir pazar olan bus işkolunda ve diğer kullanım alanlarındaki durumun cesaret verici olduğu açıklandı.

Bugün için, toplam dünya tüketiminin en az % 60' m kapsayan inşaat sektörünün en büyük tüketici olma konumunu sürdüreceği ve özellikle perlitte elde edilen ürünlerin kullanımının, çevresel gereklilikler, daha iyi ısı ve ses yalıtımı ve yapı içlerinde yangına karşı direnç sağlanmasından dolayı gelişmeye devam edeceği tahmin ediliyor. Uzmanların tesbitlerine göre, " hafif malzeme yapımı ve enerji tasarrufu amaçlı kullanımlar doğrultusunda da bir ticari eğilim belirdiği..." açıklanıyor.

Bahçecilikteki kullanımın, ABD' nin perlit tüketiminde % 10' dan fazla bir pay edindiği ve en hızlı gelişme gösteren pazarlardan biri olduğu bildiriliyor. Perlit, toprağın havalanmasına yardımcı olan gözenekli yapısı ve bitki köklerine besinlerin ve suyun erişebilmesi için yararlanılan yüksek absorpsiyon kapasitesi nedeniyle talep edilmekte ve bu kullanım alanındaki tüketim, 1983' den beri % 11' ilik bir ortalama yıllık hızla büyümektedir. Bahçecilikteki uygulamalar yaygınlaştıkça, aynı büyüme hızının uzun yıllar boyunca korunabileceği

ve talep bu oranda artmasa bile, ABD' ndeki bahçecilik kullanımının, 2100 yılında, bugünkü 63 kt/yıl' lık düzeyinden 120 kt/yıl' a tırmanacağı tahmin ediliyor.

Bina inşaatlarında yalıtım ve sızdırmazlık sağlayıcı hafif malzemelerin kullanımındaki artışın sonucu olarak, dolgu malzemeleri gibi küçük tüketim alanlarında da önemli tüketim artışları bekleniyor. Filtre imalinde büyüme gözlenmekteyse de, bu alanda kullanılan diğer hammaddelerin perlitte çok daha ucuz ve işlevli olması nedeniyle, perlitin filtre pazarındaki tüketiminin 80' lerin başında doruğa ulaştığı bildiriliyor. Bu nedenle, filtre imalindeki perlit kullanımının 70 kt/yıl' lık mevcut düzeyini koruması bekleniyor ve daha fazla gelişmesi muhtemel görülüyor,

ABD dışındaki ülkelerin perlit tüketimleriyle ilgili verilere ait bilgilerin çok kt olduğu ve inşaat sektörü, filtre imali, bahçecilik uygulamaları vs. gibi kullanımların, her yerde büyüdüğü bilindiği halde, ülkeden ülkeye önemli değişimler gösterdiği bildiriliyor. Bununla birlikte, ekonomik çevrimin ibresi büyüme fazına yaklaştıkça, perlitin geleceğine yönelik beklentilerin umutlu olduğu vurgulanıyor ve dünya ham perlit tüketiminin 90' lardaki düzeyinin % 27' lik bir artışla yükselerek 2000' de 3 Mt' u aşacağı tahmin ediliyor. Arz cephesine bakıldığında ise, dünya perlit üretiminin 70' lerin ortalarından beri •

ikiye katlandığı ve 1988' den itibaren 2,4 MT/yıl düzeyinde stabilize olduğu görülüyor. Dünyadaki belli başlı ham ve işlenmiş perlit üreticileri arasında ABD (toplamın % 24'ü), BDT (% 23), Çin HC (% 12), Yunanistan (% 9), Japonya (% 8) Türkiye (% 6) ve Macaristan (% 5) gibi ülkeler bulunuyor. Geçen iki on yıl esnasındaki en büyük üretim artışının Türkiye' de kaydedildiği ; bu gelişmenin de ETİBANK' m devreye girişiyle birlikte, ülke üretiminin altıya katlanmasından kaynaklandığı ve üretim artışının hem iç tüketimin, hem de ihraç talebinin karşılanması doğrultusunda gerçekleştiği bildiriliyor.

(1) : Bu haber Roskill Information Services Ltd. 'in 7 Temmuz 1992 tarihli basın bülteninden derlenmiştir. Konuyla ilgili daha ayrıntılı bilgiler, aynı firmanın yayınladığı *The Economics of Perlite 1992* başlıklı araştırma raporunda bulunmaktadır.

SAYIN UYE GENEL KURULA KATIL, KATILIMI SAĞLA; DAHA GÜÇLÜ BİR ODA İÇİN KATKI KOY.

FAALİYET RAPORUNU ODA MERKEZİMİZDEN, ŞUBE VE TEMSİLCİLİKLERİMİZDEN TEMİN EDEBİLİRSİNİZ. AYRICA GENEL KURUL ESNASINDA DA DAĞITIMI SÜRECEKTİR.

MESLEK ANILARI / En Hurşit ÖZYURT / Maden Y. Mühendisi

UNUTAMADIĞIM BİR ANIM

Maden Mühendisi olarak ilk göreve başladığım Murgul Bİ Ms.'nin flotasyon servisinde çalışmaktayım. Hatırimda kaldığı kadarıyla, tarih 25 Ekim 1954. Benim 22-06 saatleri arasındaki birinci vardiya mühendisliği nöbetini tuttuğum bir geceydi. Saat 02 civarında servisin bütün ünitelerini kontrolden geçirdikten sonra, yazıhanede oturdum ve saat 03 sularında I. grup değirmencisi koşarak ve heyecanla yazıhaneye girdi. "Mühendis bey, ince cevher silosunun altındaki besleyici olduğundan iki tane çizmeli insan ayağı görülüyor; oluk kapanmış cevher çok az geliyor; ne yaptıysam, çizmeleri çıkartamıyorum; sıkışmış vaziyette" dedi.

Koşa koşa cevher kırma ünitesine gittim. Posta başı beni görür görmez, şaşırılmış gibi "Mühendis bey, Remzi silonun içinde uyumuş ve besleme hunisine kayarak cevher içerisine gömülmüş" dedi. (Yaşlı ve soğuk havalarda, cevher çok rutubetli ve çamurlu olduğu zamanlarda silodaki ince kırılmış cevher kendiliğinden kaymaz; bilhassa, yarıdan aşağı seviyelerde, cevher azalmaları durumunda kalır. Bir işçi belirli aralıklarla, postabaşının nezaretinde bu 500 t'luk, 5 m çap ve 10 m yükseklikteki 3 adet ince cevher silolarını kontrol eder ve keskenleme olanlarını, siloya iniş merdivenine bağlı emniyet kemerini takınarak postabaşının gözetiminde, uzunca bir şiş veya kürekle kenarlardaki keskenlemeleri dürterek parçalar ve hatta kenarlardaki akış şevi düşmüş kısımları kürekle silo ortasına doğru iterdi.)

Kurnaz geçinen bizim Remzi, "Mühendis kontrolünü yaptı nasıl

olsa bir müddet daha gelmez." diye, siloların kontrolünü yapmak üzere, posta başına haber vermeden, siloya git ve emniyet kemerini bağlamadan siloya in ve kenarlardaki cevherleri ortaya aktar sonra da cevherin üzerine otur ve silo kenarına yaslanarak bir güzel uyu. Ortası boşalan kenarlardaki cevherlerin kayması ile Remzi'yi ortaya çeker ve Remzi çekindikçe, sesini kimseye duyuramadığı için silo altından saatte 30 t kapasite ile besleyici tarafından cevher alındığı için cevherlerin içerisine gömülüp silonun dibini bulur ve besleyicinin ağızına gelip oluşuna sıkışır.

Şansızlığa da bakın ki, hasbelkader başmühendis izinli ve yerine de ben vekaleten bakmaktayım. Ne yapmamız lazım geldiğinin şaşkınlığı içerisinde, adamı göz göre göre havasızlıktan ve soğuktan öldüreceğiz diye, pür telaş ve ızdırap içerisinde bütün servisin elemanlarını seferber ederek sağa sola koşturup, kereste bulmalarını, atelyeyi açtırmalarını, kaynak makinasını silonun yanına taşımalarını ve çalıştırmak üzere seyyar kablo temin etmelerini, atölyedeki küçük seyyar kompresörü silo dibindeki oluğun yanına getirmelerini söyleyip telefona koştum.

Müessesenin merkez atölye servis şefine ekibiyle birlikte yardıma yetişmelerini, hastane başhekimine (sağ ise kulakları çınlasın; Naci Erciyes'e) telefon ederek bize nasıl yardımcı olabilirler diye durumu izah ettim ve tekrar ince cevher silosunun bulunduğu üniteye gittim. 15 dakika geçmeden Başhekim Naci Bey geldi; Silo altındaki besleyici azami ayara getirmek üzere, Remzi'nin çizmelerini kesmek

suretiyle ayaklarına ulaştık. Naci Bey kendi elleriyle iki takviye iğne yaparak "en az bir veya birbuçuk saat yaşama şansına kavuşturduk; gerisi size kalmış ne yaparsanız yapın" dedi.

Silonun altından hortumla taz yikli hava takviyesi vermeye başladık ve diğer taraftan da toplanan kerestelerden keson kuyu açar gibi malzeme hazırlığı yapmak suretiyle silonun ortasını kenarlarına aktarmaya başladık. Aktardıkça kereste yetiştiriliyordu ve keson kuyu açar gibi silonun ortasını, kırılmış ince cevher olması nedeniyle, çok çabuk ve randımanlı bir şekilde kenarlara aktararak Remzi'nin ellerine ulaştık. Bileklerinden iplerle bağlayıp yukarı çekmeye teşebbüs ettik; öyle sıkışmıştı ki, adamın kolları kopacak; gövdeyi çekemiyoruz. Cevher aktarmasına devam ederek başına ulaştık ve nefes almasını sağladık, Biraz sonra Remzi sağ olarak bağtırmaya başladı: "ölüyorum kurtarın".

Keson kuyu açma sistemi ile cevherler kenarlara atıla atıla, Remzi'nin koltuk altından halatı geçirip kelepçeledik ve askıya aldık. Silonun altındaki besleyiciyi azami kapasitede çalıştırarak alttan cevheri çekmeye başlayınca, Remzi'yi yukarıya çekmek mümkün oldu ve kurtardık.

Hepimiz birbirimize sarılıyoruz ve tebrikleştirdik. Bu ne büyük sevinç ve gurur kaynağı oldu; kelimelerle ifade etmek mümkün değildi.

İŞ KAZALARINDA SORUŞTURMA

Mete ÇURAY
1965/1090

Bir işyerinde meydana gelen ve 1475 sayılı İş Kanunu'nun 11-A maddesinde tanımlanan bir "İŞ KAZASI" vukuunda, gerek durum tesbiti ve gerekse kaza nedenlerinin belirlenmesi ve değerlendirilmesi bakımından bir takım işlemlerin yapılması gerekmektedir. Bunları genel olarak iki grupta toplayabiliriz:

- 1 - Özel Soruşturma
- 2- Yasal Soruşturma

ÖZEL SORUŞTURMA

Bir iş kazası vukua geldiğinde ilk değerlendirme, herşeyden önce, o iş yerinde Teknik Emniyet sorumluluğu almış görevlilerce yapılmalıdır. Gerekli ve yeterli bir değerlendirme yapılabilmesi için, kaza hakkında tüm bilgilerin eksiksiz olarak elde edilmesine özen gösterilmelidir. Herhangi bir bilginin

gözden kaçmasına olanak bırakmamak için, önceden hazırlanmış standart bir kaza raporu formu kullanılmalıdır. Ağır yaralanma veya ölümle sonuçlanan bir iş kazası vukuunda , konu adli makamlara intikal edeceği için, söz konusu kaza formu tanzim olunmakla birlikte, ayrıca olayla ilgili daha ayrıntılı bir tutanak tanzim olunmalıdır. Kazanın vukua gelişine tanık olmuş tüm çalışanların ayrı ayrı ifadeleri alınarak her biri bir dosya halinde muhafaza edilmelidir. Dikkat edilirse bu rapor ve tutanaklar, işveren veya işveren vekilleri tarafından tanzim edilmektedir. Resmi olarak geçerlilikleri yoktur. Bu nedenle, bu soruşturmaya "ÖZEL SORUŞTURMA" adı verilmiştir. Böyle bir soruşturmanın yapılması o kurum veya kuruluşun İş kazalarına karşı ilgi ve hassasiyetini ortaya koyar. Diğer taraftan, kazazede ilk yardımı kaza raporunu anılan kuruma ibraz etmekle yükümlüdür. Olayı takip eden

günler zarfında Çalışma Bakanlığı İş Müfettişleri ile SSK Müfettişleri'nin tahkikatı söz konusu olacağından ve hatta, dava açılması durumunda, savcılıkça görevli kılman bir bilirkişi heyetinin olay mahalline inceleme yapması gerekeceğinden, bu özel tahkikat evrakı, işverene doğru ve eksiksiz bilgi verme olanağı sağlayacaktır.

Doğru, eksiksiz ve güvenilir bir özel tahkikat evrakı, ileride çıkabilecek ihtilaflar için de işverene esas dayanak noktası olacak ve resmi soruşturmanın yanlış yönlerde gelişmemesini, dolayısıyla hem işverenin ve hem de kazazedenin yasal haklarının kaybolmamasını sağlayacaktır.

Özel soruşturmanın en önemli safhası, iş kazasının vukua geldiği mahalde, kazanın

«...Doğru, eksiksiz ve güvenilir bir özel tahkikat evrakı, ileride çıkabilecek ihtilaflar için de işverene esas dayanak noktası olacak... tır. *

hemen öncesi ile sonrasındaki durumudur. Ağır yaralanma veya ölümle sonuçlanan bir iş kazası vukua geldiği taktirde, gerek olaya tanık olan veya olay mahalline yakın bir yerde bulunan, gerekse kaza ihbarını aldıktan sonra olay mahalline gelerek

ÖZEL SORUŞTURMA

başlatacak işveren yetkilileri, şu hususlara dikkat etmelidirler:

1- Kaza, ani ölümle sonuçlanmış ise, kazazedenin üzeri bir battaniye veya çarşafı örtülmek suretiyle, mahalli savcı, hükümet tabibi, polis veya jandarma gelişine kadar ceset kimildatılmamalıdır.

2- İnfilak veya yangın vukua gelmiş ise, genel güvenlik önlemlerinin alınmasını müteakip, ceset, yeri zemine marka edildikten (tebeşir veya boya ile) sonra, işyeri revirine nakledilerek mahalli makam görevlilerinin gelmesine kadar bekletilmelidir.

3- Mümkün ise, bir fotoğraf makinası ile

VE SORUMLULUK (1)

müteveffa kazazedenin pozisyon görüntüsünün fotoğrafla tesbiü yapılmalıdır. (Bu iş için İş Güvenliği Servisleri'nde bir demirbaş fotoğraf makinası bulundurulması yerinde olacaktır.)

4- Kaza vukuunda, olayla ilintili olabilecek alet, edavat cihaz vb. ile hasar vukuunda etrafa dağılan parçalar, yerli yerinde bırakılmalıdır.

5- Kaza izleri, organ parçaları aynı şekilde muhafaza edilmelidir.

6- Yaralanma vukua gelmişse, kazazede, ilk yardım yapıldıktan sonra SSK Hastahanesi'ne sevk edilmeli; ancak, olay mahalli ile ilgili yukarıda belirtilen işlemler aynen uygulanmalıdır.

7- Fotoğrafla görüntülemek imkanı bulunmadığı takdirde, kroki çizmek ve ölçülendirmek suretiyle kazanın temsili enstantanesi canlandırılmaya çalışılmalıdır.

8- 1. ve 2. maddelerle belirtilen ölümle sonuçlanan iş kazalarında, çalışanlar olay mahallinden tahliye edilmeli ve giriş çıkışlar kontrol altına alınmalıdır.

Yukarıda 8 madde halinde açıklanmaya çalışılan işlemler, fevkalade önemli olup gerek iş kazasının tam anlamı ile aydınlatılması, gerekse yasal soruşturma yapacaklar için çok esaslı ve doğru bilgilerin elde edilmesine imkan sağlamış olacaktır. Bu husus, işveren veya vekilleri açısından fevkalade önemlidir. Zira bu işlemler ve önlemler, tam anlamı ile gerçekleştirilecek olursa, hukuki açıdan büyük avantaj sağlayacaktır; aksi halde, yasal soruşturma yapacak yetkili merciler üzerinde şüphe doğmasına yol açacak ve tanzim edecekleri kaza tutanağında işveren aleyhine ifadelerin yer almasına neden olacaktır.

(Devam edecek)



DUYURU

Odamızın başlattığı Kimlik Değişirme ve SMM Belgesi Çalışmaları sürmektedir. Bu konularda daha geniş bilgi almak isteyen üyelerimiz Oda merkezine veya Şube ve Temsilciliklerimize müracaat edebilirler.

GERMINAL ÜZERİNE

Ümit Yaşar ÖNDER

Kapitalizmin en acımasız dönemi. Sınıflararası çelişkiler iyice derinleşmiş, işçi sınıfı aç, yoksul. Burjuvalar sefa içerisinde "Germinal", Emile Zola'nın 19. yüzyıl sonları Fransa'sında işçi sınıfının çelişkilerini, sefaletini ve mücadelesini anlatan, destansı bir roman. Film ise ünlü Fransız yönetmen Claude Bern tarafından aynı adla çekilmiş.

İlk bakışta o klasik Fransız sinemasının, estetik kaygılarını önde tutan, ince havasını soluyabiliyorsunuz. Gerçi, bazı ayrıntılar geçiştirilse de, film anlatmak istediğini, ödün vermeksizin anlatıyor. Bazen, işçilerle birlikte haykırıyorsunuz, bazen de yenilgiye öfkeleniyorsunuz. Bir yandan Zonguldak Direnişini de anımsamadan geçemiyorsunuz, filmi izlerken. Ama Zola'nın o yenilgilerden de umutla söz edişinin keyfini yaşayabiliyorsunuz.

Gerard Depardieu ve Miou Miou her zamanki üst düzey oyunlarını bir kez daha tekrarlıyorlar. İşçi önderi bir sosyalisti oynayan Fransız şarkıcı Renaud bence vasat bir oyun sergiliyor. Görülmesi gereken bir film.

KÖMÜR TOZU PATLATMA DENEYİ

*Çüdü z yerebasmaz
Jvladen y. Mühendisi*

1 -GİRİŞ

Veraitı kömür madenciliğinde, üretim teknolojisinin yamsıra iş güvenliği alanında da sürekli ilerlemeler olmaktadır, flncak, kömür üreten diğer ülkelerde olduğu gibi ülkemizde de, özellikle TTK ocaklarında, zaman zaman meydana gelen grizu ve kömür tozu patlamaları büyük ölçüde can kaybına neden olmuştur.

Katı cisimlerin patlaması; kömür



tozu, ağaç, tahıl, patates, çeşitli kimyasal madde ub. tozlarının, hauada uygun boyut ve konsantrasyonlarda dağılmaları sonucu, bir ısı kaynağı ile temas ederek çok hızlı okside olmaları şeklinde tarif edilmektedir.

Patlamaların tarihine baktığımızda, bu tür olayların çok eski yıllardan beri olageldiğini görmekteyiz. Puits Sainte-Eugénie (Montceau Les Mines Hauzası) de 23.4.1851de meydana gelen 6 kişinin öldüğü patlamağı bunlara örnek olarak Derebiliriz. TTK'nda son elli yılda meydana gelen patlama sağısı 36'dır.

Metan, çok eski yıllardan beri patlamaların nedeni olarak biliniyordu. Rncak, kömür tozunun patlayabilirliği son yüzyılda anlaşılmaya başlanmıştır. Bunların ilk işaretlerinden birisi de Fransa'nın Courrieres (Pas De Calais Hauzası) ocağında 10.3.1906da meydana gelen ve 1090 kişinin ölümü ile sonuçlanan patlamadır. Çünkü bu ocakta metan gazı eser halde idi.

2- DENEVİN RMRCI

Veterli önlemler alınmadığı sürece, yeraltında paltayabilir ortamların oluşması hiç de güç değildir. Veterli önlemlerin alınması halinde bile, madencilik sektöründe ileri ülkelerin ocaklarında zaman zaman patlamalar olabilmektedir.

Kömür tozu patlamalarının oluşmaması için alınması gerekli önlemlerin en önemlilerinden birisi, kömür tozlarının taş tozu ile nötrale edilerek patlamaz hale getirilmesidir. Kömür tozlarının patlayabilir oldukları, yeterli taştozunun serpilmesiyle de patlamaz hale geldiğini göstermek amacı ile bir deney seti hazırlanmıştır.

3- DENEVİN VHPİLİŞİ

Deney, açık alanda ve iki aşamalı olarak gerçekleştirilmektedir. Deney için yapılan ağız çapı 50 cm olan, alt kısmından lastik hortumun takılabileceği bağlantı bulunan 0,5 mm

kalınlığında sacdan yapılmış huninin içine bir miktar öğütülmüş kömür tozu konulur. Huninin ağız kısmına boydan boya takılan tele, benzin ub. ile ıslatılmış bez bağlanarak yakılır. Huninin altındaki bağlantıya takılan basınçlı hava şebekesine bağlı hortumun uanasının kontrollü olarak açılmasıyla havalanan kömür tozları, üstteki aleu ile temas ettiklerinde patlama olayı meydana gelir. Deneyde 400 g olarak kullanılan kömür tozu miktarı, daha az ya da daha fazla olabilmekte, buna bağlı olarak patlamanın büyüklüğü de değişmektedir.



4- DENEYDE KULLANILAN KÖMÜR TOZLARININ ANALİZİ

4.1- Kaba Rnaliz Bileşenleri:

Orijinal Kömürde (%)	Kuru Kömürde (%)	
Rutubet	0,40	
Kül	9,96	
Uçucu Madde	35,60	
Sabit Karbon	54,04	
	Kül	-
	Uçucu Madde	10,00
	Sabit Karbon	35,74
		54,26

4.2- Elek analizi:

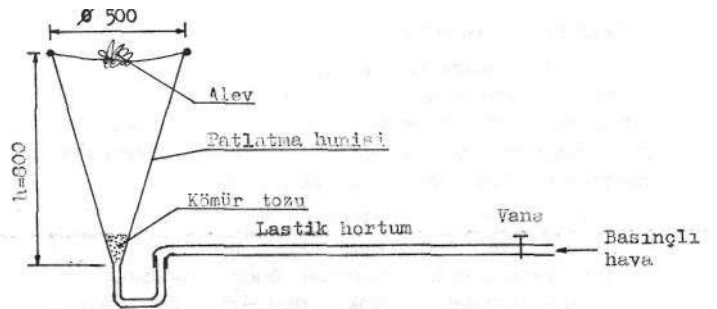
(Meş)	(%)
+ 80	11,38
80-100	56,53
100-120	26,73
120-140	4,99
140-170	1,91
170-200	0,36
-200	0,105

5- KÖMÜR TOZLARININ NÖTRRİLİZE EDİLMESİ

Kömür tozlarının taştozu ile nötralle edilerek patlamaz hale geldiğinin görünmesi amacıyla yapılan ikinci deneyde 225 g kömür tozuna 300 g taş tozu ilave edilerek birinci deneyde yapılan işlemler tekrarlandığında kömür tozları patlamamaktadır. Deneyde kullanılan kömür-kalsit tozu karışımının yanmaz malzeme oranı % 61 dir.

6- DENEY DÜZENEGİ

Kömür tozu patlatma deneyinde kullanılan düzenek aşağıdaki şekilde görülmektedir.



TÜRKİYE'DE MADENCİLİK

19 Nisan 1969 tarihli Son Havadis Gazetesinde yayınlanmıştır.

Gelişen Türkiye'mizde madencilik önemli bir konu haline gelmiştir.. Çeşitli fedakarlık ve feragati? çalışan madencilerin çözülmesi gereken problemleri vardır.

Mehmet H. ÖZDEDEOĞLU

(Ankara Ticaret Odası Maden ve Petrol Arayıcıları Komite Başkanı)

Coğrafi yeri ve yapısı yönünden önemi belli Türkiyemiz'in hızla ilerleyen dünya ekonomi ve sosyal davalar manzumesi içinden kendi yerini alması için göstermek mecburiyetinde bulunduğu çabalar dizisinde, MADENCİLİK KONUSU'nun en önemli yeri işgal etmekte bulunduğu şüphe götürmez bir gerçektir.

Hızla ve rekabet halinde kalkınan Dünya'da Türkiyemiz'in bugünkü bulunduğu mevkinin, gelişen memleketler seviyesinde olduğu bilinmekte, karma ekonomi düzeninde harcanan ve harcanacak olan çabaların orantılı olarak plan hedeflerine ulaştırılması zaruretine de her vesile ile işaret edilmektedir.

Keza bilindiği gibi, madenlerimizin ve madencilüğümüzün yarınlara etkili kaderi üzerinde Parlamento, Basın ve birçok resmi ve yarı resmi teşekküller aynı zamanda siyasi kuruluşlar tarafından hassasiyetle durulmakta, gerçekten de madenlerimizin ve madencilüğümüzün bugünkü umumi durumu RESMİ SEKTÖR-ÖZEL SEKTÖR dirençleri karşısında bütün yönleri ile milletçe ele almamız, içinde bulunduğumuz rejim ortamında gelişmiş ve hızla gelişmekte olan medeni milletler paralelinde endüstrileşmemize ciddi bir yön vermemiz zarureti aşıkardır.

Hükümetin Gayreti

Maden mevzusundaki görüşlerimizi ifadeden evvel, hemen belirtmeliyiz ki, yeryüzü ürünlerimizin artırılması istikametindeki sanayileşme hareketlerinin gelişmesi ve ihraca yöneltilmesi düzeyindeki çalışmaların asla karşısında değiliz.

Madencilüğümüzün gelişmesi için Hükümetimiz'in DPT kanalıyla göstermekte bulunduğu gayretleri burada şükranla yadederken, mevzunun önemi karşısında bu gayretlere paralel olarak gerçekçi bir duygu içerisinde, madenlerimizin de hızla değerlendirilmesi için gerekli tedbirlerin alınması istikametindeki düşünebildiklerimizi, tatbikatta esinlenerek aşağıda sırası ile arz etmeye çalışacağız.

Türkiyemiz'in yüzölçümü karşısında, bünyesinde

mevcut maden çeşitlerini; aramalarla rezervleri tesbit olunan cevherlerin fiziki niteliklerini; elde edilen neticelere göre değerlendirme, zenginleştirme, fizibilite raporlarının tanzimini; endüstrileşme sonucunda ulaşılması için, emsal ileri memleketlerin bizzat çalıştırmakta bulunduğu nisbetlere paralel olarak, eleman ve ekipman ihtiyacının planlı olarak belirli hale getirilmesi ve temini; aynı zamanda tesbit edilecek plana göre istihsal ve sanayileşme hususlarını bütün cepheleriyle tetkik edecek Resmî ve Özel Sektörden müteşekkil bir maden şurasının derhal kurulmasına zaruret olduğu ve bu şura tarafından bütün sorunlara çözüm şekli bulunacağı kanısındayız.

Maden Kanunu'nun ve bu kanunla ilgili bilumum mevzuatın, süratle kalkınmayı sağlayacak şekilde tadili ve olumsuz formalite güçlüklerinden kurtarılması, fenni mesuliyet mevzusu, ehliyetli başmadenci ve ehliyetli başçavuş yetiştirme kurslarının açılması için gerekli tedbirlerin alınması, kazanılmış ve edilecek ruhsatname sahalarının istihsale yönelmeleri için bilimli bir nizam içinde düzenlenmesi, Özel Sektör-Resmî Sektör halinde elele ve yanyana plan hedeflerine ulaşılması zorunluğunun kabul edilmesi ve Özel Sektör madencilüğünün bütün Türkiye sathında örgütlenmesi için, gerekli teşkilatın kurulmasının zaruri olduğu inancındayız.

Teşvik İhtiyacı

Özel Sektör'ün plan hedeflerine ulaşabilmesi için, kendisine sırası gelen görevi temin amacıyla kredi, eleman ve ekipman ihtiyaçlarının temini sadedinde ve Resmî Sektör paralelinde teşvik edici tedbirlerin alınması, sermayenin maden üretim sahasına ve metal sanayi dallarına yöneltilmesi için gerekli ciddi çalışmaların yapılması zamanı gelmiştir. Maden endüstrisinin temin edeceği karlılığın ve döviz geliri-nin, rekabet halinde bulunan diğer sanayi dallarına nazaran, daha çok tatmin edici olduğu gerçeğinin umumi efkâra, sermaye piyasasına ve kredi müesseselerine bilimsel usullerle devamlı olarak duyurulmasında madencilüğümüzün gelişimi bakımından fayda düşünmekteyiz.

Yerüstü ürünlerine ve bu istikamete yönelik sanayi dallarına istihsalı arttırmak için yapılan teşvik edici yardımların, maden ürünleri ve sanayi için de öncelikli tatbik edilmesi hususunda hükümet ve ilgili merciler nezdinde teşebbüse geçilmeli; Ticaret Odaları, Sanayi Odaları ve Türkiye Odalar Birliği ile sıkı işbirliği yapılmalı; bilumum kuruluşlarda madencilüğün sesini duyurmak, lüzumlu finansman ve diğer imkanları eşit olarak sağlamak için vazife kabul edilmeli; plan, kota, ithalat ve ihracat rejimi çalışmalarına madenci temsilcilerinin katılması sağlanmalıdır.

Türkiye Madenciler Birliği ile Türkiye Krom Müstahsilleri Komitesi'nin daha etkin bir çalışma düzeyine girmesi sağlanmalı; yalnız tescil mercii niteliğinden sıyrılarak, gerçek sorunlarla ciddi şekilde mücadele etmeleri hususu ele alınmalı ve bu kuruluşların merkezleri Ankara'ya nakledilmelidir.

Turizm propagandalarında olduğu gibi, madenciliğin Milli Ekonomi ve milli hasılanın gelişmesindeki yeri ve payı hakkında, gerekli duyurma eğitim yolu ile de ele alınmalı; maden hukuku anlatılmalı; maden işletmelerine ve işletmecilerine çevre halkının yapagelmekte oldukları açık ve kapalı baskılar önlenmelidir.

İhracat İmkânı

Tamamen ihracata dönük madenciliğimizin, diğer milletlere karşı pazarlama rekabetini sağlamak için direk, patlayıcı madde, liman ücretleri, ekipman, yedek parça vs. gibi maliyete tesir eden ihtiyaçların mümkün olduğu kadar ucuza, zamanında temin edilebilmesi için, diğer memleket ve yakın komşu devletlerde tatbik edilegelmekte bulunan teşvik edici tedbir ve usullerin Türkiyemiz'de de tatbik edilmesi hususunda, hükümet ve diğer ilgili merciler nezdinde ciddi ve ısrarlı çabalar gösterilmelidir.

İş Kanunu, sigorta mevzuatı, grev ve lokavt kanunlarıyla, bunlara ilişkin diğer mevzuat, maden işletmelerinin buldukları mevki ve hususiyetler gözönünde bulundurularak, ayrı kurallara bağlanmalı; bilhassa iş kazalarının gayri meşru şekilde istismarını önlemek için çareler aranmalıdır. Maden işletmeleri tekniği ve bilgiyi, diğer deyişle medeniyeti ve işi köylünün ayağına götürmesi itibarıyla ekseriyetle köylerin de istifade edeceği gözönünde tutularak, maden yollarının devlet tarafından süratle yapılması hususu temin edilmelidir.

Yerüstü ürünlerinin, sanayi mahsullerinin ihracata yönelmesi için yapılagelmekte bulunan milyarlarca kredi yardımı yanında, ihracat mallarına prim ödenmekte; ayrıca, iptidai madde ve diğer malzeme ihtiyaçlarını karşılamak üzere, ihracatla oranlı olarak ihracatçıya dolar tahsis edilmektedir. Yeraltı ürünleri ve sanayi mahsulleri tamamen ihraç edilmekte bulunduğuna göre; anılan fonlardan maden dalının da istifade etmesi için, hükümet nezdinde ciddi çalışmalar yapılmalıdır.

Rekabet İçin

Maden işletmelerinin istihallerini arttırmaları, diğer memleketlerle rekabet edebilmeleri, yeterli araç ve gereçlerle teçhiz edilmesine ve ucuz maliyetle istihsal yapabilmelerine bağlıdır, istihsalın yapılması, stoklama, pazarlama, limanlara nakil ve gemilere yükleme, uzun bir zaman aşımına ihtiyaç göstermekte olduğu gibi, hesapların mevcut limanlardaki tartı ve analizlere göre sonuçlanagelmekte olması göreneği karşısında, büyük finansmana da zaruret göstermekte; temin edilebilen krediler, çok kısa vadeli ve çok yüksek faizli olması itibarıyla, maliyete çok menfi tesirler yapmaktadır. Ödenmiş sermayesi üç milyon lira olan ve Haziran ayında faaliyete geçeceği söylenen Maden Bankasının, finansman konusunu karşılayamayacağı da meydandadır. Bu itibarla, bu bankanın sermayesinin yeterli miktara çıkarılması ve diğer kredi kaynaklarının madenciliğimize yönelmesi için lüzumlu çabanın yapılması zarureti aşıkardır.

Yukarıda belirtmeye çalıştığım konular, ciddi şekilde ele alındığı ve detaya girildiği taktirde, halledilmesi lazım daha bir çok sorunların da ortaya çıkacağına inanıyoruz.

DUYURU

"Ülkemiz Linyit Yataklarında Gerçekleştirilen Sondaj Çalışmalarına Ait Geometrik Büyüklükler ve Teknolojik Analiz Sonuçları Üzerine Bir İstatistiksel Araştırma" isimli çalışma İTÜ Maden Fakültesi öğretim üyesi Prof. Dr. Müh. Ergin Arıoğlu ve Maden Mühendisi Nuray Tokgöz tarafından yayınlandı. 37 sayfa olan bu araştırma İTÜ Maden Fakültesi Maden Mühendisliği Bölümü Maslak/İstanbul adresinden ücretsiz temin edilebilir.

DUYURU

Artvin İli, Yusufeli İlçesi dahilinde olup, uhdemde bulunan ÖİR 2722 ruhsat numaralı (İR. talepli) mader kömürü sahasında arams faaliyetleri tamamlanmış olup, kalorifik değeri 6.00C kal/kg, ortalama damı kalınlığı ise 1-4 rr arasındadır.

Anılan sahayı devretmel veya ortak olacak işletmec aranmaktadır.

Yavuz Özgür

Sivas Cad. Kılıç apt. 109/4

Kayseri

Tel: 0352-235 55 05

Fax: 0352-235 55 66

ÇERMİNAL : Madencilerin isyanı

.....Fransız yönetmen Claude Berri'nin Emile Zola'nın ünlü romanından sinemaya uyarladığı "Germinal" filminin baş erkek oyuncularından Gerard Depardieu, bir söyleşi sırasında baş kadın oyuncu Miou Miou'ya şöyle diyor: "Asıl söylemek istediğim, filmin görüldüğünden çok daha ilerilere gittiğidir. Bu gerçek, rahatsız edebilecek kadar doğrudur. Filmde, sınırları daha ileriye, bizleri de aşırılığa itme çabası vardır. "Germinal" tam anlamıyla 'aşın' bir filmidir. Cüretli bir yapıttır... Berri cüretlisin. Kendini kaptırıp adeta kanatlanıyorsun..."

Şu sözler de yönetmen Berri'nin: "Film yaparken insan kendini tanımayı da öğreniyor." "Germinal"i çekerken, zannettiğimden daha fazla isyancı olduğumu keşfettim. Babam zamanında bana dünyanın vahşi bir orman kadar acımasız olduğunu ve paranın tüm ilişkileri çürüttüğünü defalarca söylemişti. İlk sinema senelerimde bunun tam bilincinde olmadığım için epey zaman kaybetmiş olduğumun farkındayım. Belki "Germinal" bu kaybettiğim zamanı yakalamamı sağlar... Ama başka "Germinal"ler yapabilirim, bu da beni mutlu kılar. Hiç olmazsa bir işe yararmış olurum. Biliyor musunuz, 'sen yaşamın boyunca ne yaptın' sorusuna yanıt getirmek her zaman olası değil. Herkesin de harcı değil."

MADENCİLER DE GALAYA KATILSIN

Bir film çekmenin anlamının yalnızca, iki saat süresince insanlara "hoşça vakit geçirmek" çabasıyla sınırlı olmadığını, sinema sanatının, son yıllarda önünde secde edilen "sinema teknolojisi"ni o dev endüstriyi fersah fersah aşan başka bir şey olduğunu en kısa yoldan, en yalın biçimiyle anlatıyor bu sözler. İstanbul Film Ajansı'ndan Nayap Yolal'ın çevirdiği söyleşilerin tümünü okuyunca Berri'nin, Depardieu'nun, Miou'nun "Germinal" dolayısıyla çok mutlu olduklarını hissetmemek mümkün değil. İster istemez bir şey daha hissediyorsunuz Ülkemizden bir yönetmenin ya da

oyuncunun ağzından bu sözleri asla duyamayacağınızı, "bizimkiler" in bu coşkuyu asla yaşayamayacaklarını ve şu soruyu asla kendilerine sormayacaklarını: "Sen yaşamın boyunca ne yaptın?"

Soruyu, sinemacılarımızın tek başlarına sormaları yetmiyor kuşkusuz... Ancak, İstanbul'daki seçkin gala gecesinin zaman zaman çok duygulanan, hatta gözleri bile buğulanan çok seçkin konuklarının böyle bir şeyi akıllarına bile getireceklerini sanmıyorum.

ZONGULDAK KAÇ SAAT UZAK?

Ve merak ediyorum:kokteyl faslına bitirip kendini hemen dışarı atan bazıları gibi "dürüst davranmayı" filmi izlemek için salonda yer kapan, sonra da 15-20 dakika, en fazla ilk yarı "tahammül edebilen", perdeden yansıyan gerçeklikten "ürperen" baylar bayanlar, "Germinal"i elleri yüzleri simsiyah bir grup maden işçisiyle birlikte seyretmeye ne kadar dayanabilirlerdi acaba?

Kömür karasını boşverelim...Madenden çıkmış ve düşünüyüp alıp en temiz giysilerini giymiş madenciler ne ifade ederdi, birinci sınıf kadife koltuklarda oturup olan biten her şeyi büyük bir "doğal yabancılaşma" içinde seyredenler için? Ya , sinemada zaman zaman denenen bir yol tutturulsa, Etienne Lantier, Maheu, Maheud bir an için perdeden sınırlı, salonda oturanların arasına karışsa...Zola'yı. Berri'yi, Fransız madencilerini, yüzyıl öncesini vb. de bir kenara bırakalım...Zonguldak kaç saat uzakta...Bir grizu ya da göçük, ölen yüzlerce işçi çok seçkin konuklarımızın kaçının canını gerçekten yakacak...80 bin maden işçisi tekrar genel greve gitse, yollara dökülüp Ankara'ya yürüse, bundan coşku duyacak kaç kişi vardı o salonda...Kaç kişi inanıyordu madencilere, kaç kişi içtenlikle seviyordu 160 dakikanın



BRİÇ... BRİÇ... BRİÇ... BRİÇ... BRİÇ

yambaşımızda

sonuna gelindiğinde, kaç kişi "zannettiğimden daha fazla isyancı olduğumu keşfettim" diyebilirdi... "Germinal"i, gerçek yaratıcılarının, madencilerin, madenci eşlerinin, çocuklarının izleyip izleyemeyeceği... Ortada bir sorun yok aslında... Zonguldak bu filmin ayağına, Beyoğlu İstiklal Caddesi'ne gelemeyeceğine göre, filmin Zonguldak'a götürülmesi her şeyi çözecek demektir! Umudun Filmcilik yöneticilerinin, sevgili Onat Kutlar'm, Genel Maden-İş yöneticilerinin kaç dakikasını alır bunu gerçekleştirmek?

NEREDE ALGILANABİLİR...

"Bir yönetmen filmi yalnızca kendisi için yapmaz, ulaşabildiği en geniş kitle için yapar" diyen, "Germinal"ın en iyi Kuzey Fransa'da, maden ocaklarının yoğun olduğu bölgede algılanabileceğini vurgulayan Claude Berri'nin haklılığını tartışmaya gerek var mı? "Germinal"ın Türkiye'de en iyi nerede algılanabileceği çok açık değil mi?

Tüm bunlardan sonra "Germinal"ın işçi sınıfına adanmış, destansı, unutulmayacak bir politik film olduğunu. ideolojik sağlamlığıyla ve bir başyapıt olarak "küreselleşen dünya"aa azımsanmayacak bir işlev üstlendiğini belirtelim.

.....Şu oluyor, böyle oluyor türünden cümlelerle uzun uzun anlatılacak bir film değil "Germinal". Gidin görün...

Zola'nın bir yenilgiden bile umutlanışını, en ağır koşullarda "tohum yeşeriyor" deyişini, geçen yüzyıldan bu yüzyıla devrettiklerini, işçi sınıfının gücünü, sevgisini ve öfkesini, mücadele tarihini gidin görün. Her şeyin "bir filmi gibi..." olduğunu daha iyi anlayacak, sinemanın gerçekte ilişkisini daha rahat kavrayacaksınız. Unutulmasını, "Germinal", Hollywood egemenliğine karşı direnişin de sembolü olmuş durumda...

Bu yazı 1 Şubat 1994 tarihli Aydınlik Gazetesinden kısaltılarak aktarılmıştır.

Ya üç pik ya dört kör ya üç trefl

A 6543

Y8432

• AV106

* 6

AAR102

VARD

• RD5

AARV

Güney

Kuzey

2 Trefl 2 Kör

2 SA 3 Trefl

3 Pik 4 Pik

4 SA 5 Trefl

5 SA 6 Trefl

6 SA Pas

Batı küçük bir karo çıkar. Sıra sizde.

CEVAP: Kontratın hiçbir dağılıma batırı yoktur. Ama tabii at binenin, kılıç kuşananındır! Bütün mesele, Doğunun el tutup trefl dönmesini engelleyecek şekilde oynamaktır, ilk eli yerden alıp pik oynayan. Doğu bir önör girmezse, elden onluyu koyun. Batı alırsa, dönüşünü (muhtemelen karo) bu kez elden alın ve bir alıcı pikle üç alıcı körünüzü çekin. Pikler 3-2 veya körler 3-3 ise sorunuz kalmaz. Değilse ve majörleri aynı rakip kesiyorsa, AR treflinizi çekip yerden bir pik atın ve yerin son iki metr karosunu oynayıp elden trefl valesini atın: Doğu veya Batı mutlaka pik-kör skuizine gelecektir. Majörleri ayrı rakipler kesiyorsa, ikinci alıcı pikinizi de çekip karolarınızı oynayarak şu durumda bir çiftte skuiz yaratın:

♠7

♥8

♦(10)

♣6

♠D

♠-

♥-

♥10

♦xxx

♦xxx

♣-

♣-

♠(2)

♥-

♦-

♣ARV

Doğu kör ve Batı pik saklamaya mecbur olduğundan, ikisi de trefl yemek zorunda kalır ve böylece, dam kimde olursa olsun, üç trefl yaparsanız.(Körü Batı ve piki Doğu kesse de durum değişmez.)

Doğu ikinci elde pik önörlerinden birini oynarsa, Güney alır ve küçük bir pik oynar: Doğu bu eli alabiliyorsa, deklaran üç pik yapar; Doğunun başka piki yoksa, deklaran yukardaki gibi oynar:

Dört elin dağılımı şöyleydi:

♠6543

♥8432

♦AV106

♣6

♠DV87

♠9

♥V9

♥10765

♦7432

♦98

♣D108

♣975432

♠ARI02

♥ARD

♦RD5

♣ARV

Batı ile Doğunun ellerini istediğiniz gibi değiştirebilirsiniz: Deklaranın anlattığımız gibi oynaması şartıyla, kontratı batıracak hiçbir dağılım bulamazsınız. Buna karşılık, 6 Pik kontratının yukarıdaki dağılıma çıkarı yoktur!.

METAL MADEN FİYATLARI

Aşağıdaki sütunlarda verilen metal, ferroalyaj, cevher, konsantre ve endüstriye mineral fiyatları, sadece iç ve dış ticaretimize konu olan kalemler ile hammaddeleri ülkemizden sağlanan metallere özgüdür. Dış fiyatlarla ilgili veriler, Engineering and Mining Journal'ın son sayısından aktarılmıştır. Ağırlık birimlerinin tamamı, aksi belirtilmediği sürece, DIŞ FİYATLAR İÇİN METRİK TON, İÇ FİYATLAR İÇİN DE KİLOGRAM cinsinden verilmiştir. Limanı belirtilmeyen FOB teslimatın boşaltma limanları, Avrupa'daki belli başlı ticaret limanlarıdır. Limanı belirtilmeyen FOB teslimatın yükleme limanları, anılan sahildeki belli başlı ticaret limanlarıdır. Büyük harflerle yazılı ülke, firma ve kurum adları malın orijinini belirtmektedir. ETİBANK'ın \$ ve DM bazında verilen iç satış fiyatlarının, karşılığı Merkez Bankası döviz satış kuru üzerindedir (KDV hariç). Endüstriyel minerallerin fiyatları kalite, kaynak, miktar ve diğer satınalma koşullarına göre geniş aralıklar içinde, değişmektedir. Değişim aralığının çok geniş olduğu kalemlerde, fiyatların hangi özelliklere göre değişim gösterdiği açıklamalarda belirtilmiştir. Teslimat ve orijinleri belirtilmemiş olan yurtiçi endüstriyel mineral fiyatları, Doğa Madencilik A.Ş.'nin Kartal teslimi perakende satış fiyatlarıdır.

METAL FİYATLARI

Altın LMB,24 Ayar, \$/tro (10/2/94) 380.90.- KKB,24 Ayar, TL/g (10/2/94) 231.500.-	NMB, antrepo teslimi, \$/lb 2.30 SSCB, çubuklar, IMB. perakende, TL 140.000.-	Ferrosilis ETİBANK- FOT Antalya, \$ 655.- NMB, %75 baz.CIF. 603-627.-
Alüminyum LMB, %99,7,\$/t 1.256-1.367 ETİBANK, %99,00-99.65 FOT Seydişehir TL 23.135	Kobalt AFRİMET, %99, FOB New York. \$/lb katodik levhalar 18.-	Ferrotitan %70'lik.kg Ti içeriği olarak.CTF, \$/kg 2.38-2.46
Antimuan LMB, Regulus, min %99,6 Sb c/lb 73 -77.- IMB, Regulusperakende TL 60.000.-	Krom NMB, elektrolitik, standart, \$/lb 3.20-3.70	Ferrovandiyum %70-85 kg W içeriği olarak, CIF, \$/kg 8.10-8.40
	Kurşun NMB, ABD ve KANADA, c/lb 32-40.- LMB, \$ 492-503.- ETAŞ, %99,97 TL 250.000.-	Fenovolfram %80-85 kg W içeriği olarak, CIF, \$/kg 3.30-3.60
	Magnezyum NMB, 5 tonluk partiler, \$/lb 1.53	METALİK CEVHER VE KONSANTRE FİYATLARI
Baku LMB, Katodik Levhalar, c/lb 78-80,- KBI blister, TL 27.930.-	Manganez NMB, Elektrolitik. %99,9 c/lb 85-91	Alüminyum Kalsine alumina, %98-99 A12O3 20 tonluk partiler, İngiltere teslimi £ 250-310- Boksit, refrakter kalite, CIF, \$ 200-210.- ETİBANK, Alumina, min %98,5 A12O3dökme veya ambalajlı FOT Seydişehir, \$ 460 -
Bizmut NMB, 1 tonluk partiler. %99,99;\$/lb 2.25-2.45 IMB, perakende, TL 25.-	Nikel NMB, \$/lb 2.67-2.71 IMB, perakende. TL -	
Civa NMB, %99,9 \$/şişe 90-105.- ETİBANK, %99,99'tuk. FOT Halıköy \$/şişe 500.-	Paladyum NMB (94 Ocak), \$/troz 123-125.-	Antimuan %60 Sb, sülfürlü konsantre. CIF \$/Ünite 14-15.- %60 Sb, parça, CIF/Ünite 14.50-15.50 ÇHC, %60 Sb,Hgmax.30 ppm, Se max.60 ppm.konsantre. CIF \$/Ünite 11.50-12.50
Çinko LMB,\$ 1.011-1.024- ÇİNKUR, katodik külçeler. %99,95 TL 20.400-23.750. ETAŞ katodik külçeler. %99,99 TI -	FERROALYAJ FİYATLARI	Çinko %49-61 Zn, sülfürlü konsantre kuru bazda, CIF,\$ 490-610.- İŞ,\$ 208-214.-
Gümüş LMB, %99,9 (10/2/94), \$/troz 5.25 KKB, %99,9 (10/2/94),TL/g 2.115.-	Ferrokrom NMB, %60 baz, lb Cr içeriği. YK, c/lb 35-36,- NMB. %68-70,lb Cr içeriği.DK c/lb 60-70.- ETİBANK, %60-65,YK. FOT Antalya,\$ 650.- ETİBANK, %68-72,DK, FOT Antalya, \$ 1.300.-	Demir mrn%52 GFe, Mn ve empürite içerikleri ile diğer mukavele hükümlerine göre değişken, ERDEMİR AŞ VE TDÇİ Kurumu'nun iş satılma fiyat- lan.FOW ocağa en yakın ista- syon, TL 90.170.- %65 Fe Brezilya cevheri.CIF İskenderun veya Ereğli,\$ 28-32.-
Kadmiyum NMB, 1 tonluk partiler, \$/lb 0.40-0.50 ÇİNKUR, %99,95lik katodik çubuklar TL 27.550-28.650. IMB, %99,95'lik katodik çubuklar TI 200.000.-	Ferromangan NMB, %78 baz. YK. \$ 471-494.- NMB, rafine, DK,\$, 760-788.-	
Kalay MALEZYA, spot, Kuala 13.40 Lumpur. Rg/kg	Ferromolibden %65-70,kg Mo içeriği olarak CIF,\$/kg 7.20-7.45	Krom ARNAVUTLUK sert parça, min %42.FOB.\$

63-671

Konsantre,%51.FOB,\$ G.AFRİKA. tozlu,%40.FOB \$ SSCB. parça, min %40, FOB \$ TÜRKİYE,%Cr ₂ O ₃ içeriklerine göre FOB Akdeniz. \$, parça	100-110.- 55-65.- 65-85.-	ŞEKER FAB.A.Ş.. filtre kalsine Ankara teslimi, perakende, ambalajlı, TL	30.000.-	AKMADEN, mikronize, TL	3.190-5.940-
36 38 40 42 44 46 > 46 cevher dış piyasada talep edilmemektedir. Refrakter cevherler Konsantre, %48	50.- 55 65.- 70.- 80.- 100.-	Flint Taşı Kalsine, CIF £ Öğütülmüş, ambalajlı, TL	65.150.-	Zımpara Tane boylarına göre değişken, CIF, £ ETİBANK, tüvöan, FOT Milas. \$	145-280.- 45.-
Kurşun %70-80 Pb sütlürlü konsantreler. kur bazda, CIF\$ İŞ,\$	350-440.- 170-180.-	Flüorit MEKSİKA, FOB Tampico, \$ Metalurjik kalite Asit Kalitesi ÇHC, Asit kalitesi, dökme. CIF' Rotterdam, \$	80-95.- 100.112.- 105-110.-	KISALTMALAR LMB : Londra Metal Borsası NMB : New York Metal Borsası İMB : İstanbul Metal Borsası KKB : Kapalı Çarşı Kıymetli Metaller Borsası OK : Orta Karbonlu DK : Düşük Karbonlu YK : Yüksek Karbonlu İŞ : Geçici ihracat Mevzuatı'na tabi konsantre ve cevher için. Fason İzabe İşçiliği'nin şarjı (Treatment Charge)	
Manganez %48-50 Mn, P;max:%0,1 CIF, \$/Ünite	2.15-2.25	Fosfat FAS, %75-77 BPL-FAS Kazablanka.S TUNUS, %65-68 BPL, FAS Sfax,\$ ETİBANK.FOT Mazıdağı %67 BPL, \$	46-48.50.- 32.38.- 40.-	İb : Libre= 453,6 g troz : troy ounce= 31,1 kg st : shorten ton=907 kg şişe : net 34,5 kg BPL : Bone Phosphate Lime (=P ₂ O ₅ tenörü/ 0,45) FOT : FFree On truck (Koamyon Üzerinde Teslim) FOW : Free On Wagn (Vagon Üzerinde Teslim) FOB : Free On Board (Boda'ya Teslim) FAS : Free Alongside Ship (Yükeme Limam'nda Teslim) Dövizler ve 5/7/93 Serbest Piyasa Kurları (TL) \$: ABD Dolan =18.900.- £ : İngiliz Sterlini =27.850.- CS : Kanada Dolan =13.280.- DM : AlmanMarkı =10.700.-	
Molibden Konsantredeki lb Mo içeriği olarak, CIF, \$/lb	2.10-2.20	Grafit Pul boylan ile sabit C içeriklerine göre değişken. CIF-\$ Kristalen Pudra Amorf Pudra	250-850.- 220-300.-		
Volfram Konsantredeki ünite WO, olarak.CIF. \$/Ünite min %65 Voiframit konsantre- leri min %70 Şelit konsantreleri	27-39.- 25-42.-	Kalsit AKMADEN, mikronize, TL	1.570-2.440		
ENDÜSTRİYEL MİNERAL FİYATLARI		Kaolen Öğütülmüş, ambalajlı, TL Süzülmüş, TL AKMADEN, mikronize, TL	1.950-4.500 2.560-4.200		
Asbest KANADA Krizatil, lif boylarına göre değişken, OW Quebec Ocakları, C\$	200-1.750.-	Kuarsit Tuvönan, seramik kalitesi, FOT Ocakbaşı, TL Öğütülmüş, ambalajlı, sera- mik kalitesi TL	- 2.650.-		
Barit ABD, dökme, öğütülmüş, APLFOB Meksika Körfezi, \$ FAS, tuvöan OCMA, FOB Marakeş, \$ ETİBANK, tuvönan, OCMA veya API, min %92 BaSo ₄ ,FOT Ocakbaşı, \$ Etibank öğütülmüş FOT Beşehir \$ AKMADEN, mikronize.TL	85.- 42-44.- 20.- 65.- 4.310-6.560.-	Kükürt KANADA, FOB Vancouver, \$ ETİBANK, FOT Keçiborlu, \$	25-33.- 60.-		
Bentonit ABD. ambalajlı. API. FOW, Wyoming, \$/st Öğütülmüş, ambalajlı.TL	40-50.- 3.000.-	Manyezit YUNANİSTAN, tuvönan.FOB Batı Akdeniz, \$ TÜRKİYE, FOB Marmara ve Ege, %46 MgO, tuvönan, CİFE Kalsine, MgO ve empürite içerikleri ile kullanım alan- larına göre değişken, CIF £ Tam Kavrulmuş, £	45-50.- 55-65.- 125-290.- 130-280.-		
Bor Mineralleri, ETİBANK, tuvönan FOT Ocakbaşı, \$ Kolemanit, B ₂ O ₃ ve As içeriklerine göre değişken Oleksit, %25-38 B ₂ O ₃ Tinkal,%32-34 B ₂ O ₃	165-550 55-200.- 200.-	Mika HİNDİSTAN, kuru öğütülmüş, CIF Anver. £ Tuvönan, CIF, £	250-375.- 100-130-		
Bor Türevleri, ETİBANK, amba- lajlı Ex Bandırma ve Kırka, DM Boraks Dekahidrat,granule Boraks Pentahidrat Boraks Anhidr Sodyum Perborat Borik Asit.	650.- 750.- 800.- 820.-	Perlit Ham, granule, dökme, CIF.E, ETİBANK, granule, dökme, Stokta teslim, \$	49-58.- 35.-		
Diyatomit ABD, filtre kalitesi, kalsine, CIF, £	325.350	Pirit ETİBANK, konsantre, dökme %46S FOT Küre, \$	25.-		
		Sodyum Sülfat ALKİM A.Ş.Izmir Teslimi.TL Kristalize Rafine (%99.5), TL	550.- 2.750.-		
		Sölestin TÜRKİYE, min %95 SISO ₄ ilk, FOB İskendern, \$	98.-		
		Talk İTALYA, kozmetik kalite, CIF.E Kozmetik kalite, ambalajlı, TL	175.- 7800.-		

SATRANÇ... SATRANÇ... SATRANÇ... SATRANÇ...

Bu sayımızda, oyun başlangıçları arasında önemli bir yer tutan İspanyol Oyunu'nu, güzel bir oyun örneği olan VAN DER WIEL - KORCHNOI arasında oynanan oyunu Unutulmayan Partiler bölümünde bulacaksınız. Ayrıca problem ve etüt bu sayımızda da yer alacak.

İSPANYOL AÇILIŞI

Ruy Lopez olarak da bilinen açılışın tarihi XVI. yüzyıla kadar gidiyor. İspanyol Açılışı satrançta en çok kullanılan açılışlardan birisi olarak güncelliğini korumaktadır.

1. e4 ... (Beyaz bu hamle ile vezir ve filinin yolunu açarken e4 ve d5 karesini kontrol ediyor.)

1.... e5 (siyah aynı amaçları devam ettirirken, beyazın 2.d4 ile merkezi ele geçirmesine doğrudan engel oluyor.)

2. Af3 ... (Artık 2.d4 exd4 ile 3. Vxd4 ile ısrar etmek anlamsız, çünkü vezirin ilk hamlelerde oyuna sokulması doğru değildir.)

2... Ac6 (Beyaz 2.Af3 ile e5 piyonuna saldırmış ve kısa rok planını hızlandırmak için aktif bir hamle yapmıştı. Siyah 2... Af6 yaparak karşı hücum denemesinde bulunabilirdi.)

3. Fb5...(Bu hamle ile beyaz e5'e baskı yapma planına devam ediyor.)

3...a6 (Bu hamle her dönemde en çok kullanılan yol olmuştur. Bu hamle beyazın beyaz filine saldırmaktadır.)

4. Fa4...(Fxc6 dxc6 5.Axe5 Vd4! ve siyah üstünlük sağlar.)

4....Af6 5.0-0! (Hızlı gelişim hamlesi olduğundan beyaz için en kuvvetli devam yolu budur. Siyahın vereceği yanıtı göre İspanyol açılışını burada 2 devam yoluna ayırıyoruz.

A.5... Axe4 6.d4! (Piyonu hemen geri almak beyaza üstünlük sağlamaz. 6... b5 7.Fb3 d5! 8.dxe5 Fe6 9.Abd2! Ac5 10.c3 d4! ve beyazın minimal üstünlüğü var.)

B.5...Fe7 6.Ke1 b5 7.Fb3 0-0 8.c3 d6 (çok daha karışık bir devam yoludur.)

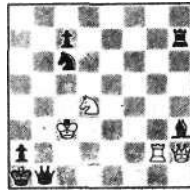
UNUTULMAYAN PARTİLER:

Van Der Wiel (Beyazlar)

Korchnoi (Siyahlar)

Sarajevo, 1984

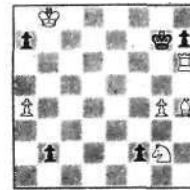
Problem: 8
J.Krejcik
Abenteuerliche Welt, 1940



Üç hamlede mat

Çözüm:
1.Vh1 1...Vxh1
2.Ab3 Şbl 3.Kb2 mat.
1... Axd4 2. Kxa2 Şxa2
3.Va8 mat

Etüt: 8
J.Tacu
Fevista de Sah 1967



Beyaz Kazanır

Çözüm:
1.Ff6!Şxh6 2.Af4b1V
3. Şxa7 Vf5! 4.g5 Vxg5
5. Fxg5 Şg7! 6. Ah5 Şg6
7.Ag3 Şxg5 8.Ae4 Şf4
9. Axf2 ve kazanır.

Düzeltilme: Geçen sayımızdaki problem ve etüt şekilleri yer değiştirilerek basılmıştır. Özür drieriz.

YITIRDIKLERİMİZ



MUSTAFA KATRANCI

1341 Bolvadin doğumlu M. Katrancı, Zonguldak Maden TO'ndan 1953' de mezun oldu. Seyit Ömer'de işbaşı yapan üyemiz, GLİ'nin çeşitli bölgelerinde hizmet verdikten sonra, TKİ İşl.Dairesi'nden emekli oldu. Meslektaşımızın 1987 yılında vefat ettiğini, maalesef, daha yeni haber aldık.



ALİ İMRAN FERSAN

Klasik Türk Müziği'nin ünlü besteci ailesi Refik ve Fahire Fersan'ın oğlu olan A. İ. Fersan, 1337' de İstanbul'da dünyaya geldi ve 1955' de Zonguldak Maden TO'ndan mezun oldu. Maden Dairesinde işbaşı yaptıktan sonra, Trakya'daki özel sektör ocaklarında serbest mühendislik hizmetleri veren meslektaşımız, tutulduğu amansız hastalığa yenik düşerek 17 Ekim 1993 tarihinde aramızdan ayrıldı.



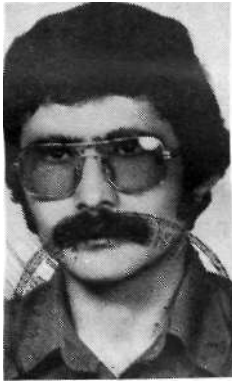
ERDOĞAN YARATIM

1936 Zonguldak doğumlu E. Yaratım, 1958' de Zonguldak Maden TO'ndan mezun oldu. Karadon'da işbaşı yapan ve TKİ Gn. Md.'nin çeşitli kademelerinde görev üstlendikten sonra İş. Dair esi Bşk. iken emekli olup özel sektöre geçen meslektaşımız, tutulduğu amansız hastalığa yenik düşerek 17 Ocak 1994 tarihinde aramızdan ayrıldı.



ARİF TEKKAYA

1928 Merzifon doğumlu A. Tekkaya, Zonguldak Maden TO'ndan 1954' de mezun oldu. Karadon'da işbaşı yapan ve aynı yerde Bölge Md.'ne kadar yükseldikten sonra intisap ettiği TKİ Gn. Md. hdeki müfettişlik görevinden emekli olan üyemiz, 3 Kasım 1993 tarihinde aramızdan ayrıldı.



CAFER DOĞANCI

1954 Çorum doğumlu C. Doğanç, HÜ Zonguldak Maden Müh. Bl.'nden 1980' de mezun oldu. Eski Çeltek Kİ'nin Suluova'daki ocaklarında işbaşı yapan üyemizi, aynı işletmede Md. Mv. görevini yürütmekteyken 19 Ekim 1993 tarihinde geçirdiği bir trafik kazası sonucunda kaybettik.



FARUK HASKALP

1337 Samsun doğumlu F. Haskalp, 1954' de Zonguldak Maden TO'ndan mezun oldu. Havza'da işbaşı yaparak Kilimli, Karadon ve Gelik'de Emniyet Baş.Müh. ve Bölüm. Müh. görevlerini yürüttükten sonra, 1976 yılında emekliye ayrılan meslektaşımızı 31 Ocak 1994 tarihinde kaybettik.



BÜLENT AHSEN AKDOĞAN

1953 Mersin doğumlu B. A. Akdoğan, 1975' de İTÜ'nden mezun oldu. Soda Sanayi AŞ'nde işbaşı yapan meslektaşımızı, aynı yerde Kireçtaşı İş. Şefliği görevini yürütmekteyken geçirdiği ani bir rahatsızlık sonucunda, 31 Ocak 1994 tarihinde kaybettik.

YITIRDIĞIMIZ

DEĞERLİ

ÜYELERİMİZİN

AİLELERİNE,

YAKINLARINA,

ARKADAŞLARINA

UETÜM

DİLİYORUZ.

GÜNDEM.. .GÜNDEM.. .GÜNDEM.. .GÜNDEM.. .GÜNDEM..**TMMOB MADEN MÜHENDİSLERİ ODASI 34. OLAĞAN GENEL KURULU**

TOPLANTI 5 Mart 1994 Cumartesi
Yer MİLLİ KÜTÜPHANE TOPLANTI SALONU
 Bahçelievler/ANKARA
Saat 10.00-17.00

SEÇİM 6 Mart 1994 Pazar
Yer TMMOB Maden Mühendisleri Odası
 Lokali Menekşe Sk. No.6 Kat.3
 Kızılay/ANKARA
Saat 10.00-17.00

İ.GÜN:

1. Açılış
2. Başkanlık Divanı Seçimi
(1 Başkan, 1 Başkan Yardımcısı, 2 Yazman)
3. Saygı Duruşu
4. Anıtkabir'e Çelenk Koymak için 5 Kişilik Heyet Seçimi
5. Açılış Konuşması ve Konuk Konuşmacılar
6. Komisyon Seçimleri
7. Yönetim ve Denetleme Kurulları Raporlarının Okunması ve Tartışılması
8. Yönetim ve Denetleme Kurulunun Aklanması
9. Komisyon Raporlarının Okunması ve Tartışılması
10. 1994 ve 1995 Bütçesinin Görüşülmesi ve Onaylanması
11. Mesleki Sorunların Tartışılması, Dilek ve Öneriler
12. Adayların Belirlenmesi ve Duyurulması
13. Kapanış

2. GÜN:

14. Seçimler
- 14.1- Yönetim Kurulu (7 Asil, 7 Yedek)
- 14.2- Denetleme Kurulu (3 Asil, 3 Yedek)
- 14.3- Onur Kurulu (5 Asil, 5 Yedek)
- 14.4- TMMOB Genel Kurul Delegeleri (90 Asil, 90 Yedek)
- 14.5- TMMOB Yönetim Kurulu (3 Kişi)
 TMMOB Yüksek Onur Kumulu (1 Kişi)
 TMMOB Yüksek Denetleme Kurulu (1 Kişi)

f

TMMOB
 Maden Mühendisleri
 Odası Rdına Sahibi ve
 Sorumlu Yönetmeni:
 Alpaslan ERTÜRK

Yönetim Yeri : Selanik Cad. 19/3
 Kızılay-ANKARA
 Tel : (0 312) 425 10 80
 Pax: (0 312)417 52 90

Ayda bir yayınlanır.
 LJ Kaynak gösterilerek alıntı yapılabilir.
 LI İmzalı yazılardaki görüş ve düşünceler yazarlarına aittir. Odayı ve Bülteni sorumlu kılmaz. Yazarlara ücret ödenmez.

Baskı : Özel Matbaası

Bu sayımızın dizgi ve mizanpajı Odamız'da yapılmıştır.