

DEVLETLEŐTİRME AŐAMASINDA KÖMÜR MADENCİLİĐİ

İsmail ALP*

ÖZET

Hızlı sanayileŐme ile petrol krizi giderek kömür başta olmak üzere birçok hammaddenin tüketiminde beklenmedik artışlara neden olmuŐtur. YaŐam koŐulları düzelen halk daha çok kömür istemektedir. Bu aŐamada DevletleŐtirme neyi amaçlamakta ve ne getirecektir. Bildiride kömür madenciliĐinin yasal açıdan durumu ile DevletleŐtirilen havzalar, eski özel sektör üretimleri ile kömür kaçakçılıĐı üzerinde durulmuŐtur. Uygulamadaki aksaklıklar ile önlemleri belirtilmiŐtir.

SUMMARY

Quick industrialisation and the crude Oil Crisis caused unexpected increases in raw materials consumption, as well as coal. The high living standards of people desire more coal. At this time What is the aim of Nationalisation and what can we wait of it? In this paper legal aspects of coal mining and the state of the newly nationalized areas before and after the withdrawal of the private sector is discussed. Finally handicaps met in application are fully explained and suggestions are made for their avoidance

* Maden Yuk. Mühendisi, MTA, Ankara

1. KAPSAM

Uygurlık insanođunun ateŖi bulmasıyla baŖlar. Yüzyıllardır kullanılan kömür yaŖamın bir parçası ve endüstrinin temel hammaddesidir. Bildiride DevletleŖtirme aŖamasında kömür madencililiđinin yasal yönleri üzerinde durulacak, DevletleŖtirilen havzalar belirlenecektir. Yasal güvencesi olmayan bir girişim başarısız olur. Yürürlükteki Maden Yasası turbadan antrasite kadar her cins kömürü "Maden Kömürü" olarak kabul ettiđinden bildirideki kömür deyimi bunları kapsar. Ayrıca Güneydođu Anadolu'daki Asfaltitler de kömür gibi kullanıldıđından yazının içeriđine bunlar da girer.

2. TARİHÇE

Taşkömürünün bulunuşu 19 neu yüzyıl baŖlarına rastlar. Osmanlı İmparatorluđunda, Tanzimata kadar kömürü Ordu gereksinimi için çevre halk üretmiŖtir. Bu bir tür vergi olup çevre halkı kömürü Devlete teslim zorundaydı. Böylece bazı bađışıklık tanınırdı.

Zonguldak Havzasında Maden Kömürü bulunduktan sonra üretimi "Madenci" denen kimseler sađlıyordu. İlk yıllarda (1848 ve sonrası) her istekli madenci olabilirdi. Sonra "İmâl Ruhsat Tezkeresi" alanlar Madenci olmaya baŖladı. 1858 yılında Arazi Kanunu ve 1862 deki Maden Nizamnamesinde Havzadaki madencilik hakkında özel bir kayıt yoktu. Havzanın İdaresi Bahriye'ye bırakılmıŖtı. Kömür madencililiđini düzenleyen "Teamülnameyi" bu İdare çıkarmıŖ ve havza 1940'da DevletleŖtirilinceye kadar uygulanmıŖtır. Teamülnameyi 1908'e kadar Bahriye, sonra Nafia, Ticaret ve Ziraat Nezaretleri uygulamıŖtır. Zonguldak'ta kurulan Bölge İktisat Müdürlüğü 1940'a kadar izlemiŖtir. 1936'da bir kısım ocaklar Etibank'a geçmiŖtir.

Halen TKİ'ye ait GLİ, ADL, OAL, ŖL, gibi kuruluŖların iŖlettiđi ocakların çođu Maadin Nizamnamesine ve Maden Yasasına göre verilmiŖ imtiyazlardır. Ayrıca son olarak 2172 sayılı yasayla 1978 sonunda DevletleŖtirmeye kuruma geçen haklar vardır. Ayrıca özel sektörden iptal edilip de sermayesine karŖılık TKİ'ye verilen haklar vardır.

Bundan sonra sırayla 1935 de 2818sayılı, 1942de 4268 sayılı 1954'de 6309 sayılı yasalar yürürlüđe girmiŖtir. DevletleŖtirme yasasına kadar 1963 de 271 sayılı yasa ile kömürler birleŖtirilip tek isim altında toplanmıŖtır. Son olarak 14 Ekim 1978 günlü Resmi Gazetede 2172 sayılı DevletleŖtirme yasası yayınlanmıŖtır.

3. BUGÜNKÜ DURUM

a) DevletleŖtirilen Havzalar; burada kömür arama ve iŖletme hakkı sadece Türkiye Kömür İŖletmeleri Kummu'nundur. Bu konudaki kararname 17 Kasım 1978 günlü Resmi Gazete'de yayınlanmıŖtır. DevletleŖtirilen havzalar için 2172 sayılı yasaya göre Ŗu iŖlemler yapılmıŖtır:

- 1- Gözetici Mühendislerin atanması ve yatakların üretim kontrolü ve Devletleştirmeye kadarki dönemdeki denetimi,
- 2- Devletleştirilecek sahalardaki varlıkların değerleriyle bunlardan devralınacaklar! saptayacak komisyonların görevlendirilmesi, rapor özetlerinin Resmi Gazete'de yayınlanması,
- 3- Saptanan bedelin Milli Bankalardan birine Kurumca yatırılması ve Madene elkonması.

Yasa 30 maddeden oluşmuştur. İşlemler bu şekilde özetlenmiş ise de uygulamada karmaşıklıklar vardır ve gecikmeler olmuştur. Bu yüzden Devletleştirilen alanlardaki tüm sahalarda TKİ'nin üretimi fiile dönüştürmemiştir. önemli olanlarda çalışılmaktadır.

b) Devletleştirme dışında kalan alanlarda Maden Kömürü arayıp işletebilmek için 6309 sayılı yasaya göre başvuruda bulunmak gerekir. Böyle bir başvuru için öncelikle 1/25.000 lik haritalardan seçilecek noktalarla arama yapılacak saha çevrelenir. Alanı 2000 hektarı aşmamalıdır. Bağlı bulunduğu ile dilekçe verilecektir. Yasal yünden sakınca yoksa, ilgili kamu kuruluşlarının görüşü de alınarak iki yıl süreli 2000 hektar alandan küçük bir saha için arama ruhsatnamesi verilir. Tek şahıs hak alabilir. Tüzel kişi ise sözleşmesinde Madencilik yapacağı yazılı olmalıdır.

İki yıl içinde bulunan yatak için süresi içinde istek halinde arayıcıya 10-15 yıl süreli İşletme Ruhsatnamesi veya 40—99 yıl süreli imtiyaz verilir. Bu arada her işletme hakkı için bir Maden Mühendisi denetim görevi yapar. Bir Mühendis en çok 10 sahada (aynı il içinde veya bitişik 5 ilde), veya yurt dışında beş sahada görev yapabilir.

Süresi dolan işletme hakları uzatılabilir. Bakanlık işletme hakkının koşullarını saptayarak izin verir. Üretim İşletme Projesi ve şartnameye uygun sürecektir. Gerekli emniyet önlemleri alınacaktır. Haklar miras yoluyla intikal eder. Süreler kesin olup zamanında yapılmayan bir işlem üzerine hak geri alınır.

4. DEVLETLEŞTİRİLEN HAVZALAR

Bakanlar Kurulu'nun 17 Kasım 1978 günlü Resmi Gazete'de yayınlanan 7/16682 sayılı Kararı ile 11 ayrı bölgede kalan 41 ili içeren Maden Kömürü ve Asfaltit yataklarının Devletçe aranması ve işletilmesi kabul edilmiştir. Görev TKİ'ye verilmiştir. Devletleştirme hududu 1/25.000 ölçekli haritalardan seçilmiş ve 10 Havza Maden Kömürüne biri Asfaltite hasredilmiştir. Ek-1'deki Türkiye haritasında Havza hududları gösterilmiştir. Havzalar Maden Haklarının yaygınlığı ile kısmen jeolojik yapıya göre hududun saptandığı görülmektedir. Bölgelerde kalan önemli işletmeler ile bunların son yıllardaki üretimleri üzerinde, rezerv ve kalite yönünden bilgiler aşağıda belirtilmiştir.

I— Birinci Bölge: En önemli havza olup Soma, Tavşanlı, Gediz, Balya, Orhaneli, M. Kemalpaşa, Dursunbey ve Çan linyit havzalarını içerir. Balıkesir, Çanakkale ve Kütahya illerindeki Karasal Neojeni kapsar. Bursa, Bilecik, Uşak ve Eskişehir ilinden de bir kısım arazi girer. İller itibariyle geri alınan haklardan sürekli üretim yapan işletmeler ile son yıllardaki miktarlar Tablo. 1 'de verilmiştir.

Tablo.1: Birinci Bölge Üretim ve İşletme Sayısı

(Bin Ton)

İ l i	İşletme	1974	1975	1976	1977	Açıklama
Balıkesir	6 Adet	33.9	72.2	74.9	79.6	özel Sektör İşletmeleri ''
Ç.Kale	5 Adet	345.0	404.2	147.2	154.3	
Kütahya	20 Adet	239.3	269.1	308.0	283.9	
Manisa	12 Adet	1324.9	1180.9	1466.1	1526.3	
Bursa	5 Adet	66.6	68.6	78.0	60.0	
Eskişehir	1 Adet	0.1	0.1	0.4	1.0	
	49 Adet	2009.8	1996.1	2072.6	2101.2	

Havzada saptanan rezervler ise aşağıda Tablo.2'de verilmiştir.

Tablo. 2: Birinci Bölge Rezerv Durumu

(Milyon ton, 1978 sonu)

Havza Adı	Görünür	Isısı	Muhtemel	Mümkün	Açıklama
Balıkesir—Balya	—	2400	—	7.2	Etudier sürüyor
" —Gönen	-	5400	0,6	-	İyi kaliteli
" —Dursunbey	4.4	3800	6.6	4.0	Açık-kapalı işi.
Bursa—Orhaneli	53.5	2680	-	-	Etüdler sürüyor
" —Devecikonağı	56.1	2680	5.0	2.0	Açık işi. Uygun
" —Devecikonağı	11.0	3840	-	-	Kapalı işi. uygun
Çanakkale—Çan	111.8	2800	-	-	Açık işi. Uygun
-Çan	13.2	3160	-	-	Kapalı işi. Uygun
-Yenice	-	3650	10.2	-	Jeolojik Etüdden
Kütahya—Gediz	0.1	5750	11.8	11.2	Jeolojik Etüdden
" — Seyitömer	1.1	2750	-	-	özel Sekt, kapalı
Manisa — Soma	121.4	4200	59,3		Tüm havza, GLI dahil
	375.9		93.5	25.2	

II - İkinci Bölge: Muğla, Aydın ve İzmir çevresini kapsar. Yatağan başta olmak üzere, Söke ve Şahnalı işletmelerini içerir. Geçmiş yıllardaki üretimler şöyledir.

Tablo. 3: İkinci Bölge Üretim Durumu ve İşletmesi (Bin Ton)

İ l i	İşletmesi	1974	1975	1976	1977	Açıklama
Aydın	4 Adet	133.9	139.2	112.2	131.0	özel Sektör
Muğla	3 Adet	26.1	17.2	133.4	135.9	özel Sektör

Havzanın Rezervi aşağıdaki Tablo, 4'de verilmektedir. İzmir—Tire ve Aydın-Nazilli işletmeleri Devletleştirme dışında bırakılmıştır.

Tablo. 4: İkinci Bölge Rezerv Durumu (Kel ve Milyon Ton)

Havzası	Görünür	Isısı	Muhtemel	Mümkün	Açıklamak
Aydın—Söke	—	3150	0.6	2.0	Kapalı işi .
Aydın—Şahnalı	-	3850	11.8	-	Bir kısmı açık
Muğla—Tınaz	42.3	2110	-	-	Açık işletme
Muğla-Bağyaka	19.5	1795	-	-	Açık işletme
Muğla—Eskihisar	130.0	2180	-	-	Açık-kapalı işi.
Muğla-Sekköy	89.5	1850	-	-	Açık işletme
Muğla—Hüsamlar	-	2300	15.0	-	Kapalı işletme
Muğla—ören	-	3600	-	2.0	Kapalı işletme
Muğla—Ekizköy	42.9	2370	-	-	Açık işletme
	324.2		27.4	4.0	

III— Üçüncü Bölge: Konya, Afyon, İçer ve Antalya illerini kapsar. Genellikle Neojen egemendir. Beyşehir, Ilgın, Ermenek ve Bolvadin, Yalvaç linyitlerini içerir. Üretim durumu Tablo 5'de verilmiştir.

Tablo. 5: Üçüncü Bölge Üretim Durumu (Ton olarak)

İ l i	İşletmesi	1974	1975	1976	1977	Açıklama
Afyon	2 Adet	1900	1300	1350	1200	özel Sektör
Konya	5 Adet	51100	51900	102015	94900	Özel Sektör
Isaprtı	1 Adet	100				Özel Sektör
	8 Adet	53300	53200	103365	96100	

Havzada saptanan rezerv, Ermenek'te mümkün + Muhtemel 10 milyon ton, Beyşehir'de muhtemel 80 milyon tondur. Yalvaç'ta 1,2 milyon muhtemel, Iğın'da görünür + Muhtemel 10 milyon tondur.

IV-Dördüncü Bölge: Antalya il merkezi ve kuzeyini kapsar. Kumluca ilçesi kuzeyindeki Mezozoik kütledeki yüksek kalorili ancak kesik linyitler amaçlanmıştır. Eski yıllarda Özel Sektör bir işletmede 1974 de 200 ton çıkarmıştır. 1977 de ise 100 ton üretim olmuştur. Bölgede saptanan rezerv görünür + Muhtemel 1,7 milyon tondur. Oluşumu tartışmalı muhtemelen Allohton yataktır.

V- Beşinci Bölge: Alan bakımından en geniş havzadır. Bolu, Çankırı, Ankara, Çorum, Amasya ve Yozgat illerindeki işletmeleri içerir. Merkezler, Beypazarı, Orta, Dodurga, Sorgun, Suluova ve Şereflikoçhisar Linyitli Neojen burada kalır. Geçmiş yılların üretimi şöyledir.

Tablo. 6: Beşinci Bölge Üretim Durumu

(Bin Ton)

İli	İşletme	1974	1975	1976	1977	Açıklama
Ankara	7 Adet	33.2	40.4	46.6	39.3	Özel Sektör
Bolu	6 Adet	158.3	139.8	154.2	105.2	Özel Sektör
Çankırı	3 Adet	2.5	0.6	10.1	—	Özel Sektör
Çorum	5 Adet	13.8	10.4	10.4	16.7	Özel Sektör
Amasya	4 Adet	268.3	266.6	222.7	191.8	öz. id. dahil
Yozgat	2 Adet	152.1	176.1	194.0	208.8	Özel Sektör
	27 Adet	628,2	633.9	638.0	561.8	

Tablo. 7: Beşinci Bölge Rezerv ve Kalite Durumu

(10° ton)

Havzası	Görünür	Isısı	Muhtemel	Mümkün	Açıklama
Ankara—Ş.K. Hisar	1.8	3000	2,7	—	Kapalı işletme
Ankara-Bey pazarı	178.1	3200	100.0	—	Tüm havza
Bolu-Merkezler	-	4100	12.0	—	Bir kısmı açık
Bolu—Salıpazarı	-	4800	20.5	—	Bir kısmı açık
Çankırı-Orta	123.0	870	-	—	Ekserisi açık
Çorum-Dodurga	—	4100	20.5	—	Kapalı işletme
Kastamonu—Tosya	-	3400	0,9	1.0	Halen çalışmaz.
Amasya-Yeniçelttek	-	5500	25	1.5	Bir kısmı öz.İd.
Yozgat—Sorgun	10.0	4420	3.0	7.0	Ekseri Açık işi.
Samsun-Havza	—	1600	10.0	10.0	Çalışmıyor
	313.9		192.2	19.5	

Bölgedeki linyit havzalarının rezerv ve kalite durumları da Tablo. 7'de verilmiştir.

VI-Altıncı Bölge: Kangal kömürleri ile Gemerek'teki linyitli neojeni içerir. Eski yıllardaki üretim oldukça düşüktür. Kayseri ve Sivas illeri girer.

Tablo 8: Altıncı Bölge Üretimleri (Ton olarak)

İ l i	İşletme	1974	1975	1976	1977	Açıklama
Sivas	6 Adet	7100	5000	3350	3150	özel Sektör
Kayseri	2 Adet	700	100	1300	600	özel Sektör
	8 Adet	7800	5100	4650	3750	

Bölgede saptanan rezervler ise, Kangal'da açık işletmeye uygun 1330 Kel görünür 174.7 milyon ton, kapalı çalışacak 1500 Kel, 15.1 milyon ton, Divriği Uluçayır'da 2500 Kel olan 2.5 milyon ton mümkün olarak ifade edilmektedir. Gemerek'te ise 2800 Kel, 2 milyon ton mümkün rezerv bildirilmiştir. Burada halen sondaj yapılmaktadır.

VII- Yedinci Bölge: Erzincan ve Erzurum illerindeki linyit yataklarının Devletleştirilmesi öngörülmüştür. Oltu, Balkaya, Aşkale, ispir, Hınıs, Refahiye civarındaki işletmeler girer. Geçmiş yıllarda Erzincan'da 1 işletme 1975 de 200 ton üretim yapmıştır. Erzurum'da ise 3 işletme 1974 de 42.500 ton, 1975 de 38.300 ton, 1976 da 22.010 ton üretim yapmıştır. Bunlar özel sektöre ait üretimlerdir. 1977 de Balkaya İşletmesi TKİ Kurumunca Maden Kanununa göre devralındığından 1978'deki özel sektör üretimi Erzurum'da 50 tondan ibarettir. Rezerv durumu ise Tablo 9'dadır.

Tablo. 9: Yedinci Bölge Rezerv Durumu (Milyon Ton)

Havzası	Görünür	Isısı	Muhtemel	Mümkün	Açıklama
Erzincan—Kemaliye	—	3200	10.0	—	Kapalı işletme
Erzincan—Refahiye	1.6	3300	2.4	-	Kapalı İşletme
Erzurum—Hınıs	13.2	2100	19.8	-	Açık-Kapalı İşi.
Erzurum—İspir	-	2620	6.0	—	Kapalı İşletme
Erzurum—Oltu	1,4	4500	9.0	10.6	Kamunun Rez.
Erzurum—Aşkale	-	4500	-	2.0	Kamunun Rez.
	16.2		47.2	12.6	

VIII— Sekiz, Dokuz ve Onuncu Bölgeler: Yanyana alanları oldukça küçük üç bölge oluşturulmuştur. Sırayla Bingöl — Karlıova, Erzurum - Hınıs, Van - Erciş havzalarını içerirler. Geçmiş yıllarda özel sektöre ait birkaç küçük işletme düşük miktarda üretim yapmıştır. 1977 sonlarında Van—Şahmanis, Erzurum Balkaya işletmesi gibi TKİ tarafından devralındığından son yıllardaki özel sektör üretimi düşmüştür. Van'daki 1 işletme 1974'de 7000 ton, 1975'de 4.100 ton, 1976'da 6.500 ton ve 1977'de 3.300 ton üretim vermiştir. Bölgede saptanan rezervlerin bir kısmına Tablo 9'da değinilmiştir. Bingöl Halitanda açık işletmeye uygun 1660 Kcl'lik 13,9 milyon ton, aynı havzada yine kapalı işletilecek 74.9 milyon ton rezerv saptanmıştır. Van Erciş'te 0.4 milyon ton görünür, 3.5 milyon ton rezerv vardır.

IX— Onbirinci Bölge: Güneydoğu Anadolu'daki Asfaltit yatakları için oluşturulmuştur. Siirt-Şırnak ve Mardin-Silopi zuhurları asıldır. İşlemleri en önce tamamlanan havza burasıdır. Havza potansiyeli kesinlikle saptanamamış ise de Özel Sektörün eski yıllardaki üretimi büyük rakamlara ulaşmıştır.

Tablo. 10: Onbirinci Bölge Üretim Durumu (Bin Ton)

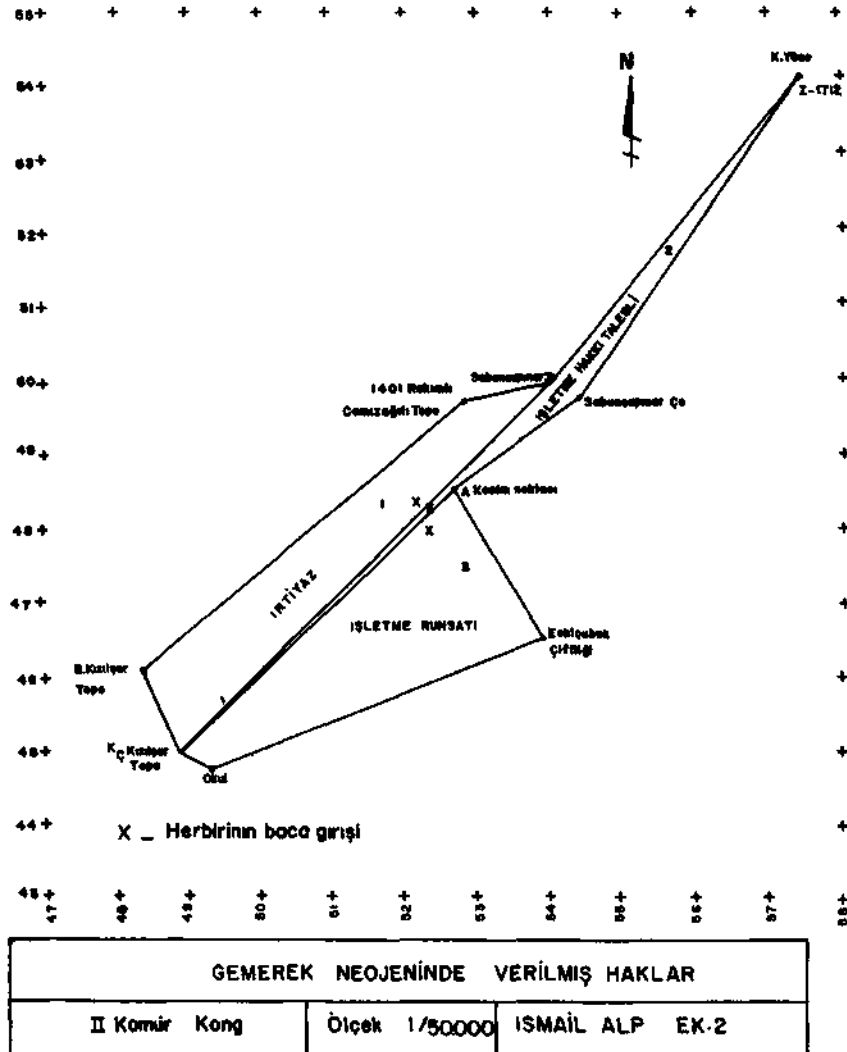
İ l i	İşletme	1974	1975	1976	1977	Açıklama
Siirt	3 adet	393.9	456.7	443.2	359.3	özel Sektör
Mardin	1 adet	-	-	-	74.5	Özel Sektör

Tablo. 11 : Onbirinci Bölge Rezerv Durumu (Milyon Ton)

Havzası	Görünür	Isısı	Muhtemel	Mümkün	Açıklama
Siirt—Şırnak					
(Seridahli)		4500		3.5	jeolojik
Siirt-Şırnak					
(Nivekara)		4500		6.0	Jeolojik
Siirt-Şırnak					
(Avgamasya)		4500		4.5	Açık-Kapalı
Siirt-Şırnak					
(Milli Sek.)		4500		9.6	Açık-Kapalı
Siirt-Şırnak					
(Segürük)		4500		2.5	Açık—Kapalı
Mardin—Harbol	2.0	4500		4.0	Açık-Kapalı
	2.0			30.1	

Bu bölgenin hududu 17 Kasım 1978 günlü Resmi Gazete'de eksik yayınlandığından 3 Aralık 1978 günlü Resmi Gazete'de düzeltilmiştir. Bölgenin rezerv durumu Tablo. 11'de verilmiştir.

Ülkemizin jeolojik yapısı nedeniyle yataklar çok yaygındır. Maden Yasasının belirli hudut noktaları seçme zorunluğu nedeniyle aynı Neojen havza çeşitli haklar verilerek parçalanmıştır. Örneğin Sivas ilinin Gemerek ilçesinde 100 m aralık içinde üç işletme hakkı verilmiş ve üç baca ağızı açılmıştır. Ek-2'de durumları verilmiştir. Devlet eliyle işletmeye alınırken bunların aynen sürmesi beklenemez. Nitekim bu havzada sondajlar sürmektedir. Sonuca göre İşletme Projesinin düzenlenmesi ve üretimin planlı olması önerilir. Yatakların Havza işletmesi olarak ele alınması zorunludur. Ancak bu arada üretimin yurt çapında düşmemesi için önlem alınmalıdır.



5. DEVLETLEŐTİRME DIŐINDA KALANLAR

Devletleőtirme hududu dıŐında kalan havzalar Trakya ve İstanbul dıŐında genellikle küçük Neojen çökellerin yaygın olduĐu yerlerdedir. AŐaĐıda sürekli olarak üretim yapılan ve Devletleőtirme kapsamına girmeyen illerin son yıllardaki üretimleri verilmiŐtir.

Tablo. 12: Devletleőtirme DıŐındaki Üretimler (Bin ton)

İli	İŐletme	1974	1975	1976	1977
Aydın—Gerenez	2 Adet	26.7	30.7	31.9	31.1
Denizli-Kale	4 Adet	4.5	3.7	5.6	6.0
Diyarbakır	1 Adet	5.2	4.6	3.8	5.0
Edirne	28 Adet	37.2	26.8	45.9	51.6
Erzincan	1 Adet	—	0.2	—	—
İstanbul	17 Adet	218.1	207.3	369.1	420.9
İzmir-Tire	2 Adet	15.2	13.0	11.4	12.0
NevŐehir	3 Adet	19.2	28.1	22.0	11.8
TekirdaĐ	24 Adet	30.1	26.3	31.6	23.3
Tokat	1 Adet	6.9	10.3	23.9	17.5
	82 Adet	363.1	357.0	545.2	579.2

Bu illerde saptanan rezervler ise Tablo. 13'de verilmiŐtir.

Tablo. 13: Devletleőtirme DıŐındaki Rezervler (Milyon Ton)

Havzası	Görünür	Isısı	Muhtemel	Mümkün	Açıklama
Aydın—Gerenez	—	5250	—	0.5	Bol kükürtlü
Denizli—Kale	-	4000	4.0	5.0	Kapalı İŐletme
Denizli—Çivril	1,5	3000	2.8	-	Yangınlı,
Diyarbakır—Hazro	-	5300	-	1.8	TaŐkömürü
Edirne—Harmanlı	-	4300	14.5	-	Kapalı İŐletme
Edirne—Meriç	—	2250	15.0	-	Kapalı İŐletme
Edirne—Demirhanlı	30.0	2200	45.0	-	Açık İŐletme
Edirne—KeŐan	-	2700	5.0	-	Kapalı İŐletme
Erzincan-Refahiye	1.6	2200	2.4	—	Kapalı İŐletme
İstanbul—AĐaçlı	—	3400	10.0	—	Açık-Kapalı İŐi.
İstanbul—Őile	—	4500	0.3	0.8	Kapalı İŐletme
İzmir—Tire	—	3400	—	0.6	Kapalı İŐletme
NevŐehir—Arafa	-	4500	2.3	0.7	Kapalı İŐletme
TekirdaĐ—Malkara	—	2600	14.3	45.0	Kapalı İŐletme
Tokat—Artova	-	2800	0.5	-	Kapalı İŐletme

Saray Havzası TKİ'ye ait olduğundan verilmemiştir. Aşağıdaki Tablo'da ise Devletleştirme dışında kalan ancak fiilen üretim olmayan havzalardaki rezervler verilmiştir.

Tablo. 14: Üretim Olmayan Devletleştirilmeyen Rezervler

Yeri	Görünür	Kalitesi	Muhtemel	Mümkün	Açıklama
Adana—Meydan	0.03	5700 Kel	0.1	0.5	İnce Damar
Adana—Kozan	0.03	6200 Kel	0.08	0.5	İnce Damar
Burdur—Tefenni	—	1700 Kel	2.4	—	Kalın Damar
Burdur—Sultandere	-	2800 Kel	—	1.8	Biraz çalıştı
Mersin—Namrun	-	3200 Kel	—	0.5	Biraz çalıştı
Samsun-Havza	—	1300 Kel	10.0	10.0	Biraz çalıştı
Ayfon—Sincanlı	2.5	2600 Kel	-	-	Geniş Havza
	2.8		12.5	13.3	

6. GENEL SONUÇLAR

Özetle Devletleştirilen havzalarda mevcut işletme sayısı linyit olarak 100 kadardır. Bunlar üretim yapanlardır. Asfaltit ise 3 saha olarak verilmiştir. Üretimi olmayan sahalar pek çoktur. Sahalara takdir edilen kıymetler ile bedelsiz geri alınan haklarla ilgili Resmi Gazete'de çeşitli tarihlerde ilanlar yayınlanmıştır. Bunlardan bazıları şöyledir:

- 19 Şubat 1979 - Siirt Asfaltitleri, Mardin Asfaltitleri
- 27 Şubat 1979 - Siirt Asfaltitleri, Çorum-Erzurum-Bursa ve Balıkesir
- 2 Mart 1979 - Manisa Linyit Krolin Sahası
- 13 Mart. 1979 - Çorum Linyit Sahaları
- 10 Nisan 1979 - Bursa, Çanakkale, Aydın Linyit İmtiyazları
- 20 Temmuz " - Balıkesir Dursunbey — Kavacık Neojeni
- 13 Ekim " — Kütahya-Gediz, Tavşanlı sahaları

Tablo 15 : Devletleştirilen Havzalardaki Üretimler (Bin Ton)

Türü	İşletme Ad.	1974	1975	1976	1977
Linyit	107 Adet	2.916.8	2.896.2	3.070.8	3.033.1
Asfaltit	3 Adet	393.9	456.7	443,2	433,8

Linyit rezervleri ise 1 milyar 318,5 milyon ton, görünür -466,1 milyon ton muhtemel- 72,3 milyon ton mümkün olarak saptanmıştır. Asfaltit ise görünür 2 milyon ton, 30,1 milyon ton mümkün rezerv verilmiştir.

Devletleştirme dışında kalanların üretimi ise şöyledir:

İşletme Sayısı	1974	1975	1976	1977
83 Adet	363.1	356.9	545.2	579.2

Bu havzalarda görünür 33.5 milyon, muhtemel 112.1 milyon ve mümkün 53.9 milyon ton rezerv saptanmıştır. Üretim yapılmayan ancak Devletleştirme dışında kalan havzalarda 2,8 milyon ton görünür 12,5 milyon ton muhtemel ve 12,3 milyon ton mümkün rezerv saptanmıştır.

7. YASAYA AYKIRILIKLAR

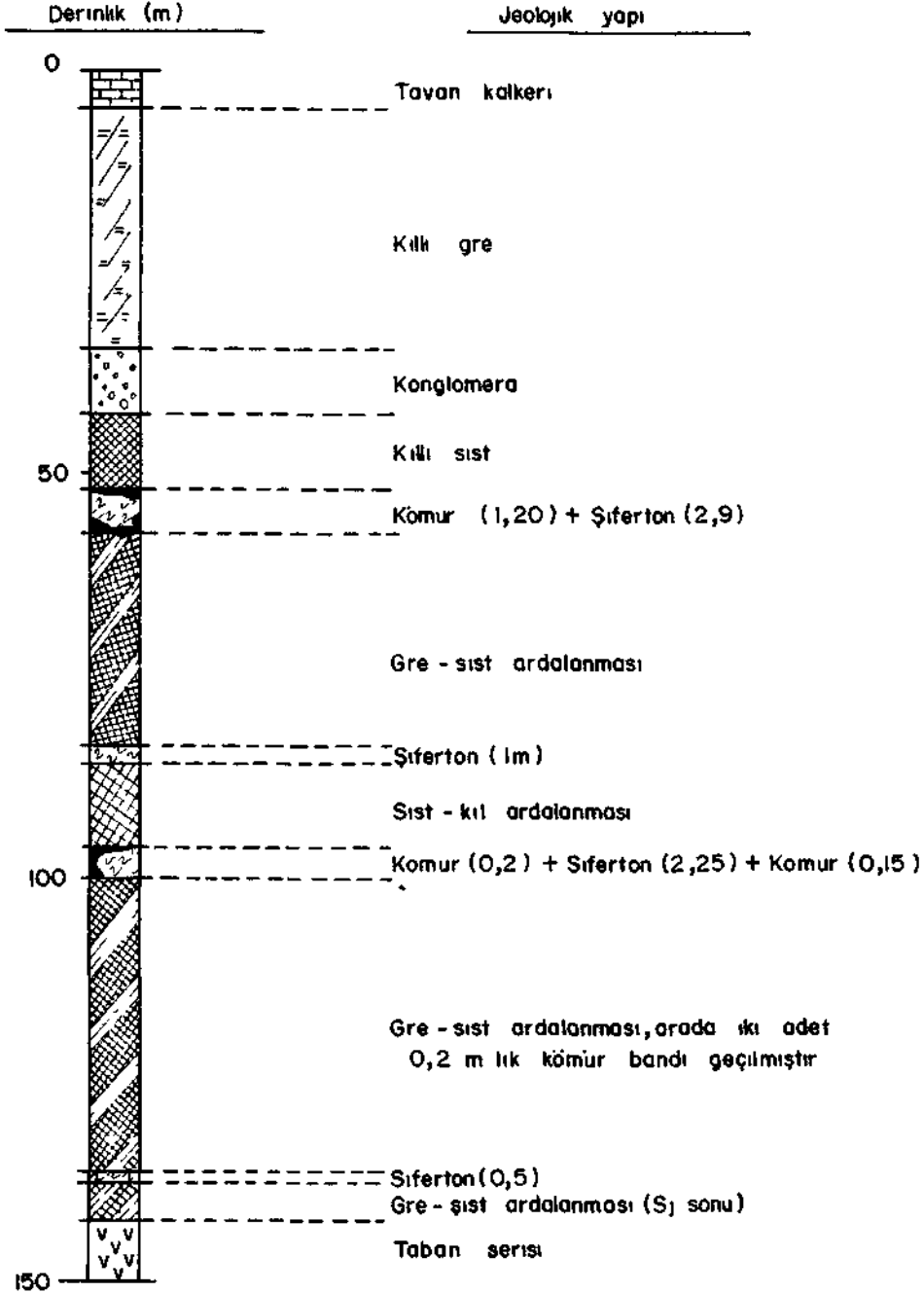
Maden Yasasına göre İşletme Hakkı almadan bir ocaktan kömür üretenler ağır para cezası ile cezalandırılır ve ürettiklerine el konur. Satmışlarsa bedeli tahsil olunur. Ancak denetim gereği gibi olmadığından kömür kaçakçılığı sürmektedir. Devletleştirilen havzalarda üretim gecikirse kaçakçılık beklenebilir. Bir örnek olarak Değirmisaz yatağı gösterilebilir. Burasını GLİ terkedince yeni hak verme işlemleri gecikmiştir. Bu arada çevre köylüler ocakta çalışmışlar ve ölümlü kazalar olmuştur. Bundan sonradır ki, saha aramalara açıldı ve yeni bir tüzel kişi üretime başladı. Kaçakçılık da söz konusu olmadı.

8. KARIŞIK MADDELER

Yürürlükteki Maden Yasasına göre işletme hakkına konu olan kömür ile birlikte işletme zorunluğu olan kil, şiferton gibi maddelerin de hakkın kapsamına alınması gereklidir. Ancak daha önce Taşocakları Nizamnamesine göre verilmiş hak sahipleri ile kömür ruhsat sahipleri arasında anlaşmazlık çıkmaktadır. Havzada özellikle Taşkömürü damarlarının üretildiği kesimlerde yapılan sondajlardan anlaşmazlığın çıkış biçimi kolayca görülmektedir. Ek 3'de verilen sondaj kesitinde hem şiferton ve hem de kömür damarları görülmektedir. Bu kesimde EKİ'nin yeniden işletme yapması düşünülemez. Su durumunda Şiferton işletenin kömürü de işletmesi doğal olmalıdır. Ancak yasal yönü açıklık kazanmamıştır.

Diğer bir örnek ise Ek 4'de verildiği gibi Havzada sürülen taban lağımaları Westafalien A ve Westafalien C katlarında değişik kalınlıklarda şiferton ve kömür damarı kesmiştir, üretim kömüre yönelik olduğundan şiferton göçüğe bırakılmıştır. Bazen tumbaya dökülmüştür. Tumbadan seçilen şifertonu Refrakter Tuğla üretiminde kullanma girişimleri vardır. Oysa Refrakter Sanayiinin temel hammaddesi olan şifertonun kömürle birlikte üretilmesinden daha doğal bir husus yoktur. Havzada şiferton etüdleri yapan yabancı uzmanlar ile MTA'nın son sondajları bu görüşü doğrulamıştır.

Linyitli Neojen havzalarında şiferton yerine Refrakter ve Bağlama Kili geçmiştir. İstanbul Boğazının iki yakasında budurum vardır. Ek 5'de böyle bir sondaj kesiti görülmektedir. Burada kömür hakkı sahipleri ile Kil sahipleri ayrı olunca anlaşmazlık çıkmaktadır. Aslında bu kesitte görülen kumlu seviyelerin de işletilmesi ve formasyonun tümü değerlendirilmelidir.

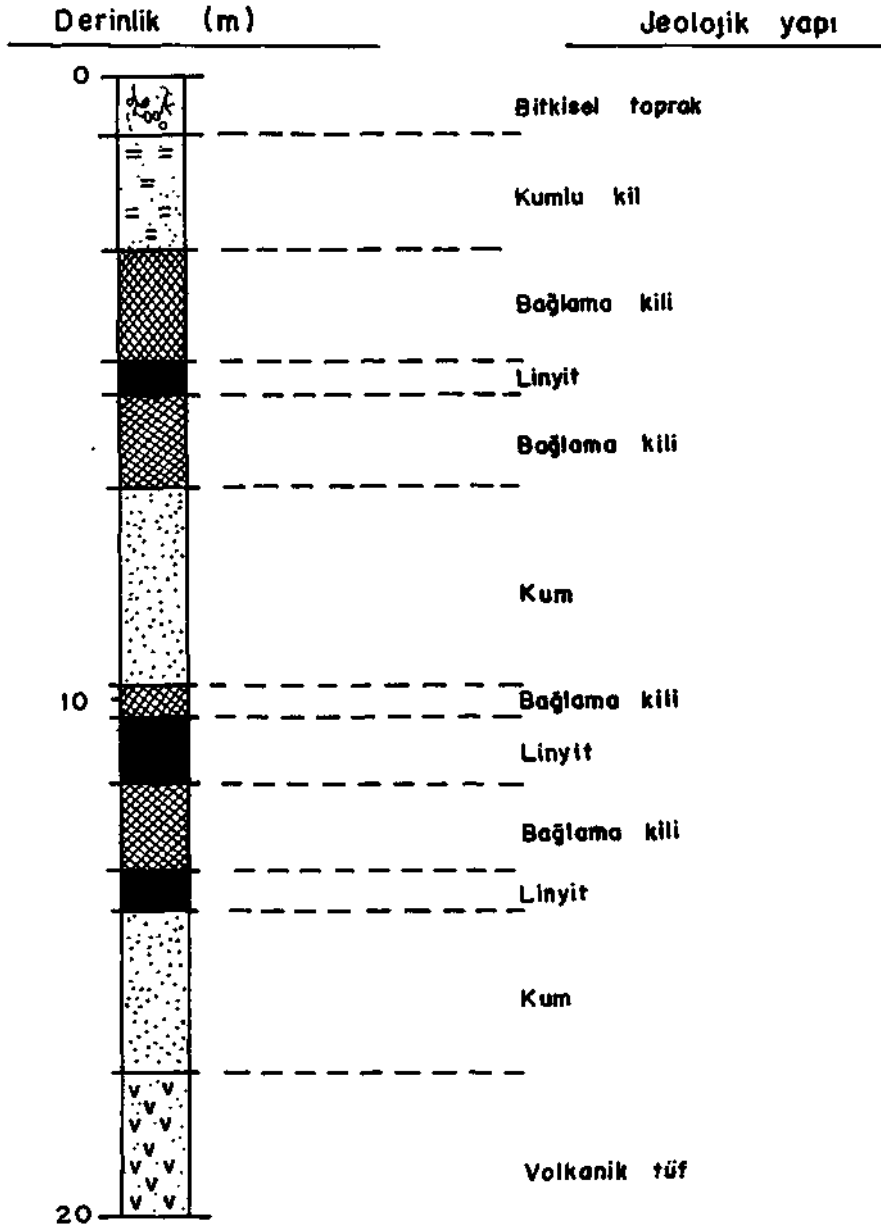


Zonguldak havzasında taş kömürü ve şiferton kesen bir sondaja ait log

II. Kömür kong
1980 Zonguldak

Düsey ölçek
1/1000

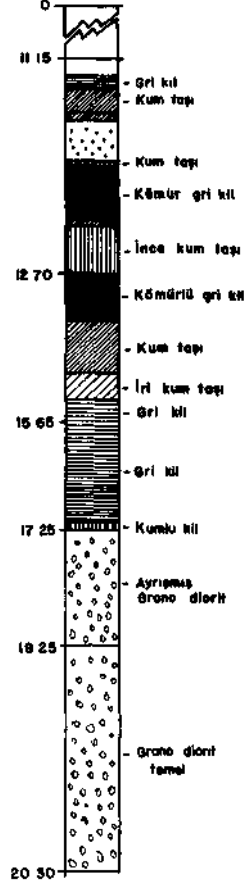
İsmail Alp
Ek: 3



İstanbul Boğazı batısında Kum, kömür ve bağlama kili kesen bir sondaj log'u

n. Kömür. kong. Düs. ölçek: /200 İsmail ALP
1980. Zonguldak Ek. 5

Benzer durum Bilecek—Söğüt havzasında görülür. Burada kil daha yaygındır. Ek.6 da görülen kesitte kil kalındır. Genellikle Kil—Linyit ve Taşkömürü—Şiferton Parajenezi her iki havza için belirgindir. 6309 sayılı Maden Yasasına göre her maden için ayrı ayrı haklar verildiğinden anlaşmazlık çıkmaktadır. 1954 den önce birden çok maden için arama hakkı verilmekteydi. Bunun sakıncaları görüldüğünden o zaman değişiklik yapılmıştır. Ancak aradan geçen sürede ülkemizin Jeolojik yapısı aydınlatıldıkça hakların bilimsel tanımlamalarla verilmesi beklenmelidir. Modern Maden Üretim yöntemleri, milli servetin tümünün değerlendirilmesi için uygulanmalıdır. Ayrıca Rantabl olmayan bir üretim projesi yeni bir sanayinin kullanacağı bir hammaddenin devreye girmesiyle olabileceği dönüşümü gerçektir.



Bilecik- Söğüt havzasında kil—gre ve kömür ardalarına»

H. Kömür kong
1980 Zonguldak

Düşey Ölçek
1/50

İsmail ALP
Ek:6

Bu gerçekler karşısında çeyrek yüzyıldır uygulanan Maden Yasasının sakıncaları ortadadır. Günün koşullarına uygun, Teknoloji ve sanayi gelişmesine paralel, yurdumuzun Jeolojik Bünyesine bağlı bir yasa düzenlenmelidir. Ayrıca TKİ Kurumunun Kuruluş yasasına, kömürle birlikte çıkan kil, şiferton gibi sanayi hammaddelerinin de değerlendirilmesi için, hüküm konmalıdır.

9. DEVLETİN KAYIPLARI

Maden Yasasının 115 nci maddesine göre kömürün satışı sırasında % 1—3 oranında Devlet Hakkı alınacaktır. 1979 yılında uygulanan tarife 23.2.1979 da çıkmış olup ton başına 12 lira alınmaktadır. Uygulamada ocak başı satışlar günü gününe yapılmakta ve imrariye toplu alınmaktadır. Denetim olmadığından satılan gerçek kömüre uygun Devlet Hakkı yatırılıp yatırılmadığı bilinmemektedir. Özellikle Trakya'daki ocaklarda durum böyledir. En canlı delil üretim ve satışların her yıl yuvarlak rakam olması ve değişmemesidir. İdare işletme hakkı sahiplerinden her yıl için asgari üretim koşulu koymaktadır. Genellikle bu miktara uyan üretimler yapılmaktadır.

Aslında Devlet Hakkı bedeli önemli olmadığı halde, özel kişilerin gelir vergisi azaltılması için imrariye alınmadığı görüşü yaygındır. Geçmişte 1925'de yayınlanan 608 sayılı yasa hükümetin her işletmeye bir komiser atamasını öngörmüştür. Bu hüküm 1954 de 6309 sayılı yasayla kaldırılmıştır.

10. YANLIŞ ÜRETİM VE ÇEVRE SAĞLIĞI SORUNLARI

Ağır iş makinelerinin çoğalması, kömür fiyatlarının artması ile ekseri inşaat taşarunu olan bir çok yüklenici açık kömür işletmeciliğine başlamıştır. Bina temel kazısı yapar gibi hiç plan ve proje olmadan üstteki örtü kaldırılmakta, Dekapaj gelişmiş güzel yerlere dökülmektedir. Bu arada kesilen ormanın bedeli bile ödenmemektedir.

Bu arada doğa güzelliklerinin de bozulduğu, geleceğe dönük ağaçlandırma yapılmadığından çorak alanlar çoğalmaktadır. Genellikle tavan taşları yanıcı şistler olduğundan ve tavandaki ekseri ince damarlar bırakıldığından dekapaj döküm alanları yanmaktadır. Çevre insan ve hayvan sağlığı için zararlı olan bu durum, onaylanamaz. Bazen yanlış üretim yöntemi seçimi yüzünden damar yangınları çıkmakta milli servet yarıp kül olmaktadır.

Düzensiz üretime değinmek zorunludur, özellikle Trakya'da bir iki işletme dışında genellikle bir ocağın ömrü mevsimlik olmakta gelecek yıl ocak kapanmaktadır. Bu çalışma yöntemi ipuçlarını yitirdiği gibi, yatağın devamı işletilememektedir. Zira aynı ocağın yeniden açılması başlangıç kısmındaki GÖÇÜK zon yüzünden tehlikeli olmaktadır.

Devletleştirilen havzalarda gerekli önlemler alınırca bu sakıncalar giderilebilir. Ancak gerekli önlemler zamanında alınmalıdır. Yurdumuzda yirmi yıla yakın süredir uygulanan planlı kalkınma linyit üretiminin talebe bağılı olarak artmasını önermektedir. Aşağıdaki Talep Projeksiyonu verilmiştir.

Yıllar	1979	1980	1981	1982	1983
Miktar	16.0	25.9	36.1	47.5	58.4

Bu üretimin gerçekleşmesi yasal yönden güvence altına alınamamıştır. Devletleştirme ile üretimin kontrol edileceği akla gelebilir. Ancak Bürçkrasinin ağır işleyen çarkı hatırdan çıkarılmamalı, modern teknoloji ve makinalaşma sağlanmalıdır. Yasaya göre her sahadan belirli üretim zorunluluğu konmakla çözüm getirilememektedir. Yıllık asgari üretim miktarı Bakanlıkça günün koşullarına ve yatağın gelişmesine göre aittirilmelidir. Nitekim 1940 yılında yayınlanan Milli Korunma Kanunu bu konularda idareye yetki vermiş idi. Hatta komşu iki imtiyaz tek elde işletilebilirdi.

11. SONUÇ

Sonuç olarak kömür hayatımızın ayrılmaz bir parçasıdır. Sokaktaki vatandaş bile gereksinmesini bilmektedir. Ayrıca ham petrol fiatlarının devamlı artması ve döviz darboğazı dışa bağımlı Enerji sağlanamayacağını gün gibi ortaya koymuştur. Bu aşamada en doğru yolu saptamak görevi arayıcı ve işletici teknik elemanlara ve çalışanlara düşmektedir.

KAYNAKLAR

- Pekcan, T., Akın, N.: Madenlerle İlgili Mevzuat, 1949.
- Ekemen, İM.: Şerhli İzahlı Maden Kanunu, 1954.
- Fındıklı, Y.: Maden Hukuku, 1964.
- Sinclair, J.: Coal Mining Law, 1966
- Baştaoğlu, O., Kamber, Z.: Maden ve Tuz Kanunu, 1978.
- IV. Beş Yıllık Kalkınma Plânı, 1978
- Maden İstatistikleri, 1979
- Madenlerimizin Faaliyetleri, 1979
- Türkiye Linyit Envanteri, 1979
- Türk, Y. ve ark.: Sile Killeri, 1977 (Yayınlanmamış)