

Cumhuriyet

Dönemi Madenciliğimiz

-Yönetim Kurulu-

Osmanlı İmparatorluğu'nun yıkılmasıyla Türkiye Cumhuriyeti kurulmuş, bu da yeni bir anlayışı beraberinde getirmiştir. Temel felsefe Batı normlarına göre modern bir Türkiye'nin oluşturulmasıdır.

Öncelikle, Osmanlı İmparatorluğunun son 150 yılının incelenmesi, yapılacak tespit ve değerlendirmelere ışık tutması açısından önemlidir.

Ağırlıklı olarak Batılılaşma Hareketi, 1839 yılında yayınlanan Tanzimat Fermanı ile başlamıştır. Daha sonra hayata geçirilen 1. ve 2. Meşrutiyet Hareketlerini, 1923 Cumhuriyetin ilanı izlemektedir. 1. ve 2. Meşrutiyet Hareketleri, Padişah yetkilerinin bir kısmının meclise devrini öngörmektedir. Cumhuriyetin ilanı ile, ekonomik, sosyal, hukuksal ve eğitim alanları başta olmak üzere birçok yeniliklerin hayata geçirilmesi ilkeleri benimsenmiştir.

Uzun yıllardan beri yaşanan ekonomik, sosyal ve siyasal olumsuzlukların sona erdirilememesi, bir oldu bitti ile 1. Dünya Savaşı'na girilmesi, savaşın bitiminde İmparatorluğun her yönü ile hezimete uğramasına neden olmuştur.

Osmanlı İmparatorluğu'nun hezimete uğramasının nedenlerini değerlendiren Mustafa Kemal ve arkadaşları, "Hezimetin asıl nedeninin, sanayi alanında önemli mesafeler almış olan ülkelerle, tarımsal gelişmeyi dahi tamamlayamamış olan bir ülkenin mücadele edemeyeceği ve başarı sağlaya-

mayacağı tespitinde birleşmişlerdir. Üstyapıda yapılacak değişikliklerin hayata geçirilebilmesi için altyapının da bu doğrultuda hazırlanması düşüncesi hakim olmaya başlamıştır.

1- CUMHURİYET ÖNCESİ MADENCİLİK

Birçok görüş ve düşüncenin yanında asıl hedefin sanayileşme olması gerçeğinden hareketle, Cumhuriyetin ilk yıllarından itibaren çalışmalara başlanmıştır.

Sanayinin ana girdisi olan doğal kaynaklara Osmanlı nasıl bakmıştır? Osmanlı döneminde ülkenin doğal kaynakları nasıl üretiliyordu? Batı, Osmanlı topraklarındaki doğal kaynaklara nasıl bakıyordu? Kısaca bunların üzerinde durmak gerekir.

Osmanlılar, maden kaynaklarını kamusal varlık sayarak devlet gereksinimlerine tahsis etmişler, özel mülkiyet konusu yapmamışlardır. Üretim biçimi olarak kürecilik denilen bir yöntem uygulamışlardır. Yükümlüler, bazı vergi ve yükümlülüklerden muaf tutulur ve kendilerine ücret olarak ürünün beşte biri verilirdi. Bu yöntem çeşitli aksaklık ve olumsuzluklarla 19. Yüzyıla kadar devam etmiştir.

Osmanlı, madenlerini ağırlıklı olarak ordusuna silah ve cephane, hazinesine de sikke(para) temini amacıyla işletmiştir. Cevherleri mamul maddeye dönüştürme ve daha çok kar elde etme düşüncesi olmamıştır.

19. yüzyıl, Osmanlı İmparatorluğu'nun Batı sermayesi ve sanayiine açıldığı yıllardır. Bu dönemde, Batılılar birçok ruhsatlar alarak üretime başlamışlardır. 1820'li yıllarda bulunan Ereğli Kömür Havzası'nda Madenciyan denilen kişiler ocaklar açmışlardır. 1858 yılında çıkarılan Arazi Kanunu ile ilk kez yasal kurallar konulmuştur. 1906 yılına kadar, çıkarılan çeşitli nizamnamelerle madencilğe yön verilmeye çalışılmıştır. 1906'da yürürlüğe giren Maden Nizamnamesi, 1954 yılında çıkarılan Maden Kanunu ile yürürlükten kaldırılmıştır. Ancak Taşocakları Nizamnamesi hala yürürlüktedir. Osmanlı döneminde Batılılar (Almanya, Fransa, İngiltere, Rusya) bakır, krom, kurşun, bor ve kömür madenleri ile ilgilenmişler ve küçük işletmeler kurmuşlardır.

19. yüzyılın ilk çeyreğinde bulunan Zonguldak Maden Kömürü Havzası, 1860'lı yıllarda buhar makinelerinin gemilerde kullanılmasına başlamasından ötürü stratejik bir öneme sahip olmuştur. Osmanlı Devleti de savaş gemilerinde buhar makinelerini kullanmaya yönelmişti. Buhar makinelerinde odun kullanmanın elverişli olmaması ve İngiltere'den kömür ithal edilmesi pahalıya mal olmakta ve savaş gemilerinde kullanılan kömürde dışa bağımlı olmak, yetkilileri düşündürmektedir. Zonguldak Taş Kömürü Havzası'nın bulunuş tarihi 1829 olarak kabul edilmektedir. 1848 yılında bir fen heyeti Ereğli'ye giderek Havza'nın sınırlarını belirlemiş ve saha, 1848 yılında, Padişahın (Abdülmecit) kişisel mallarının hazinesi olan Hazine-i Hassa'ya bağlı Emlak-ı Şahane arasına alınmıştır. Bu Ferman Ereğli Kömür Havzasının işletme tarihinin 1848 olduğunu belgelemektedir.

1848'den 1940 yılına kadar Havza'nın yönetimi aşağıda görüldüğü gibi gerçekleşmiştir.

- Hazine-i Hassa İdaresi (1848-1865)
- Bahriye (Donanma) Dönemi (1865-1908)
- Havzada Nafia Dönemi (1908-1909)
- Ziraat Ticaret ve Orman Nezareti Dönemi (1909-1921)
- Milli Mücadele Dönemi (1921-1923)
- Cumhuriyetin ilk 17 yılı (1923-1940)

Bu dönemlerde Havza'da üretim; İngiliz, Fran-

sız, Alman ve İtalyanların himayelerinde, ağırlıklı olarak bu devletlerin çıkarları ve yönlendirmeleri doğrultusunda gerçekleştirilmiştir. Üretim 1923 yılında 597 bin ton iken, bu rakam 1936 yılında 2 milyon 299 bin tona ve 1940 yılında 3 milyon tona çıkmıştır.

Türkiye Cumhuriyeti'nin kurulmasından sonra Havza'nın ulusal çıkarlara hizmet edecek biçimde değerlendirilmesine önem verilmiştir ve Maadin ve Sanayi Mekteb-i Alisi kurulmuştur. 1924 yılında kurulan ve 1932 yılında kapanan okuldan yaklaşık 70 civarında maden mühendisi mezun olmuştur. Bu yıllarda Zonguldak Maden Mühendisi Mektebinden ve yurt dışından mezun olanlarla birlikte toplam maden mühendisi sayısı 100'ün altındadır.

1924 yılında Türkiye İş Bankası'nın kurulmasıyla madencilik alanına yeni yatırımlar yapılmış ve Havza'da 4 şirket faaliyete geçmiştir. Havza'da üç lavvarla, Kozlu'da 10 mw. lık bir elektrik santrali işletmeye alınmıştır. 1940'larda Çatalağzı Termik Santrali ile Sömi-kok ve biriket fabrikaları kurulmuştur. Havza 3467 sayılı Füzyon Kanunu ile Etibank'a devredilmiştir

2- 1923-1940 MADENCİLİK SEKTÖRÜ

Lozan Barış Görüşmeleri sırasında gerçekleştirilen İzmir İktisat Kongresi (17 Şubat-4 Mart 1923), Cumhuriyet döneminde izlenecek ekonomik politikayı saptıyordu. Bu kongrede özel sektör öncülüğünde liberal bir politika benimsenmiştir. İzmir İktisat Kongresi'nin Sanayi ve sorunları bölümünde Sanayi Bankalarının kurulmasından söz edilmektedir. Bu doğrultuda, 1924 yılında İş Bankası ve 1925 yılında maden işletme ve madencilik sektörüne kredi sağlama amacıyla Sanayi ve Maadin Bankası kurulmuştur. Kongrede, yabancı sermayenin Türk yasalarına uyma koşuluyla faaliyet gösterebilecekleri benimsenmiştir

İzmir İktisat Kongresi'nde kabul edilen kalkınma ve sanayileşme politikaları doğrultusunda yabancı sermaye, kömür, bakır ve krom maden işletmeciliği başta olmak üzere, bu sektöre ortaklıklar şeklinde girmiştir. Bu dönemde Devlet, özel sektörün gelişmesini teşvik etmek amacıyla, 28 Mayıs 1927'de 1055 Sayılı Teşvik Yasası'nı çıkarmıştır.

1923 yılında başlayan bu model istenen başarıyı sağlayamamış ve 1932 yılında yeni bir değerlendirme ile Devletçilik Politikaları benimsenmiştir.

1932 yılı maden üretimleri şöyle gerçekleşmiştir. Taşkömürü 1.178.255 ton, linyit 14.000 ton ve kromit 55.000 ton'dur. Bu rakamlar sanayileşme iddiasında olan bir ülke için yeterli düzeyde değildir.

1930'lu yıllara kadar, gerek Osmanlı Dönemi ve gerekse Cumhuriyet Döneminde, ülkenin doğal kaynaklarının tespitine yönelik bilimsel çalışmalar yapıldığını söylemek mümkün değildir. Bu belirsizliğin ortadan kaldırılması amacıyla maden aramalarına başlanması gerektiği bilinciyle 14 Haziran 1935 yılında Maden Tetkik ve Arama Enstitüsü (MTA) kurulmuştur. Bu kuruluşun bütün giderleri ile yatırımlarının her yıl Devlet Bütçesinden karşılanması prensibi ile;

1. Memleketimizde işletilmeye elverişli maden yatağının bulunup bulunmadığını,
2. İşletilen maden ve taşo cıklarının da daha faydalı surette işletilmelerinin neleri gerektirdiğini; araştırmak, fenni ve jeolojik tetkikler, kimyasal tahliller yapmak, proje ve raporlar hazırlamak, verimlilik hesapları yapmak, bütün teknik ve bilimsel işleri görmek, memleketin madenlerinde ve maden sanayiinde mühendis ve kalifiye eleman yetiştirmek üzere kurulmuştur. Lüzumlu ve yararlı görülen sahalarda arama yapabilmesi için de arama ruhsatı alma sorumluluğundan muaf tutulmuştur.

Aynı gün (14 Haziran 1935) MTA ile birlikte 2805 sayılı yasa ile, Madencilik, Enerji Üretimi ve

Dağıtım alanlarında laaliyet göstermek üzere ETİBANK kurulmuştur.

Etibank'a, kuruluş kanununun 5. Maddesinde MTA'nın araştırmaları sonucunda verimliliği ve işletilebilirliği tespit olunan sahalarda Bakanlığın onayı ile işletmeler kurup, üretimi gerçekleştirmek görevleri verilmiştir. MTA, ekonomik değere haiz sahaları ilgili Bakanlık kanalıyla Etibank'a devretmeye, ETİBANK da, bu kaynakları işletmeye zorunlu kılınmışlardır.

Etibank aynı zamanda ruhsat alabilir, ruhsat devir alabilir ve elde ettiği hakları ya da hisseleri başkalarına satabilir, devir edebilir. Her türlü cevheri ve hammaddeyi alıp satabilme yetkili bu kanunla Etibank'a verilmiştir.

2804 ve 2805 sayılı yasalarla oluşturulan bu iki kuruluş, madencilik sektörüne yeni bir anlayış, yeni bir yaklaşım ve sağlıklı bir değerlendirme getirmiştir. Bu çalışmalar, dönemin yönetim kadrolarının, madenciliğin, ülkenin geleceğindeki yeri ve önemi sağlıklı biçimde değerlendirdiklerinin göstergesidir.

24 Haziran 1935'de 2819 sayılı kanunla Elektrik İşleri Etüd İdaresi (EİEİ), ülkemizin elektrik enerjisine yönelik potansiyelinin saptanması amacıyla kurulmuştur. Bu kuruluşun faaliyetleri de Devlet Hizmeti olarak benim-

senmiştir.

Sümerbank, MTA, Etibank ve EİEİ'nin kuruluşuyla devletin sanayi alanındaki kurumsal altyapısı tamamlanmıştır.

Atatürk'ün 1935 yılı TBMM açılış nutkunda madencilikle ilgili görüşleri şöyledir:

"Maden İşleri yeni bir açılma devresindedir. Maden Mühendislerimizi ihtiyaca yeter sayı ve değerde yetiştirmeye önem vermek gerekir".



Taşkömürü İşletmelerini Ziyareti

"Kömür Havzasının rasyonel işletilmesi için tedbirler aramak da lazımdır".

"Maden İşletilmesi inkişaf (gelişme) halindedir. Madenlerimiz bizim başlıca döviz kaynağımız olduğu için de yüksek dikkatinizi celbe (çekmeğe) değerlidir".

"MTA nın çalışmalarına azami inkişaf vermesini ve bulunan madenlerin planlı şekilde hemen işletmeye alınması lazımdır. Elde bulunan madenler için üç yıllık bir plan yapılmalıdır".

3-1940-1980 MADENCİLİK SEKTÖRÜ

Enerji potansiyelinin saptanması için EİEİ, ülkenin enerji ihtiyacının karşılanması, kömüre dayalı termik santrallerin hayata geçirilmesi ile görevlendirilen Etibank ve linyit potansiyelinin saptanması hususunda MTA, 1935 yılından sonra önemli projeler üzerinde çalışmalara hemen başlamışlardır. Seyitömer, Soma ve Tavşanlı bölgelerinde arama ve üretim çalışmaları için gerekli yatırım kararları alınmıştır. Bu dönemlerde ülkemizin toplam linyit üretimi 150 bin ton civarındadır.

Sanayileşme hedefine ulaşılabilmesi için demir ve çelik üretiminin gerçekleşmesi gerekir. 1937 yılında temeli atılan Karabük Demir Çelik Fabrikaları 1939 yılında üretime geçmiştir. Hammadde ihtiyacının karşılanması amacıyla demir aramalarına başlanmış ve Divriği A Kafa Demir Yatağı 1938 yılında işletilmeye alınmıştır.

Türkiye'nin yeraltı kaynaklarının aranması ve işletilmesiyle ilgili özet bilgileri aktarmaya çalıştık. 1930 ve 1940 yılları arasında devletin öncülüğünde sanayi ile enerji yatırımları ve doğal kaynakların aranması, üretimi ve mamul maddeye dönüştürülmesi çalışmaları sürdürülmüştür.

Dönem içerisinde, ülkenin petrol rezervlerinin saptanması ve işletilmesi, krom, bakır, manyezit, çinko ve kurşun başta olmak üzere birçok madenin aranması ve üretimiyle ilgili projelendirme çalışmalarının yürütüldüğünü görmekteyiz. Genel bir bilgi vermesi açısından 1938 yılı krom üretimi 280 bin ton, ihracatı ise 200 bin tondur. 1929 blister bakır üretimi 65 ton'dur. 1940 yılında 3600 ton kurşun, 845 ton da manyezit üretilmiştir.

Bor, elementer olarak son yüzyılda kullanılmaya başlanmıştır. Ancak bileşenleri daha eski zamanlardan beri bilinmektedir. Yurdumuzda ilk bor tuzu yatağı 1815 yılında Balıkesir ili Susurluk ilçesinde bulunmuştur. 1865-1917 yılları arasında Türk, Fransız, İngiliz ve İtalyan girişimcilerin ruhsat aldıkları görülmektedir. Daha sonra dünya çapında bir kartel olan İngiliz Borax Consolidated Ltd. Şirketi tarafından birer birer ele geçirilmiştir.

Osmanlı Devleti'nin son dönemlerinde Türkiye'nin maden zenginliklerinin nasıl sömürüldüğünün anlaşılması bakımından, 1865 yılında Sultançayırtı imtiyazının Desmezares şirketi tarafından alınıp işletilmesi ve daha sonraki gelişmeleri inceleydim.

İstanbul Bebek'te mermer işleri ile uğraşan Polonyalı mülteci Henri Cropple, eski ortağı Fransız Desmezares'e alçı taşından yapılmış heykeller hediye eder. Heykellerde yüksek oranda boraks olduğunu anlayan Fransız, Türkiye'ye gelir ve Sultançayırtı'nda pandemit üretimine başlarlar ve Paris civarında bir boraks rafine tesisi kurarlar. Ancak üretilen cevheri alçıtaşı adı altında yıllarca ucuz değer ve harçlar ödeyerek yurt dışına sevk ederler. Üretime başlamalarından 17 yıl sonra hile ortaya çıkarılır ve faaliyet durdurulur. Şirket bazı hileli yollarla bir süre daha cevher şevkine devam eder.

Bu olay, Batı'nın Anadolu'daki hammadde kaynaklarına nasıl baktığı, hammaddeyi götürerek sanayi tesislerini kendi ülkelerine kurdukları, bunun yanında hileli yollarla doğal kaynaklarımızı nasıl ucuza kapattıkları ve genel zihniyetlerini yansıması açısından düşündürücüdür.

Ülkemizin bor yatakları, Milli Mücadele'den sonra da, uzun yıllar Avrupa'nın asit borik üretimi için değerli hammadde kaynağı olmaya devam eder. Borax Consolidated Ltd., Amerikalı kartel ortağı ile Türkiye'deki üretimi, dünyanın başka yerlerindeki yatakların kullanılma durumuna göre, çıkarlarına uygun fiyat ve satış politikaları ile yönlendirmeye çalışmışlardır. **Bu her iki kartel Türkiye'de hiçbir zaman rafine tesis kurmayı istememiş ve düşünmemiştir.** Bu iki kartel, 1950'li yıllarda da Türkiye'yi kendi çıkarları doğrultusunda

yönlendirmeye devam ederler (1950 yılında bor ihracatı 11.700 ton).

1950'li yılların ikinci yarısında Etibank boruzlarıyla ilgilenmeye başlar. Çeşitli sıkıntılara rağmen bor türevlerini üretip ihraç etme başarısını göstermiştir. Etibank'ın üretime başlamasından sonra (1960) üretim 97.5 bin tona yükselmiştir.

1958 yılından sonra bor yataklarına ciddi yatırımlar yapılmıştır. Bor türevlerini üretecek fabrikanın yabancılar tarafından kurulmayacağını, oyalama politikalarının devam edeceğini anlayan hükümet, Polonya Polimax kuruluşuyla temasa geçerek 1 Haziran 1964 yılında Bandırma Boraks ve Asit Borik Fabrikalarının temelini atar.

Batı'nın, bu yıllardaki ülkemizin madenlerini, hammadde olarak götürme anlayışı, zaman zaman günümüzde de devam etmiştir. Örneğin, 1980'li yılların başlarında arama çalışmaları tamamlanan Trona, başta FMC, Solvey ve RTZ gibi firmaların yıllarca oyalamaları sonucu bir türlü üretime geçilememiştir. Ancak bu konuda Türkiye'nin de üretimi sağlayacak gereken stratejileri gösterebildiğini de söylemek zordur.

Dünya bor rezervlerinin %60'ını elinde bulunduran ülkemizin, dünya pazarında söz sahibi olması, bor üretimini artırması, nihai ürünlere yönelmesinin doğruluğu 70'li yıllarda tartışılmış ve 2172 sayılı yasa ile tüm bor sahaları Etibank'a devredilerek tekel olarak kamunun eline geçmiştir.

Bor yataklarının üretimi ve pazarlanması Kamu işletmeciliğine geçtikten sonra arama çalışmalarına hız verilmiş, rezervler 2 milyar tona çıkmış, nihai ürün eldesine yönelik politikalar geliştirilmiş, uzun yıllar 25-30 milyon dolar olan yıllık ihracatlar, bugün 250 milyon dolara ulaşmıştır. Günümüzde bu tablo da yeterli olmamakta, uç ürünlere yönelik endüstriyel yatırımların süratle gerçekleştirilmesi gerekmektedir.

Türkiye'nin sanayileşmesini istemeyen Batılı ülkeler borda oynadıkları oyunları diğer madenlerde de uygulamışlardır. 1950 ' l i yıllarda Antalya Elektrometallurji Sanayi A.Ş'nin kurulması çalışmalarında, Fransız Pechiney-Compadec Grubu, Etibank'la yaptığı uzun görüşmeler ve oyalamalar sonucu, hisselerin %60'ı Etibank'ın, %40'ı Fransız Grubunun olmak üzere bu şirketin kurulmasına karar verilir. İthal edilecek hizmet ve malzeme karşılığı olan 3.5 milyon doların 715 bin doları Fransız grubunun sermaye iştiraki, kalan kısmı ise kredi olarak verilecektir. Sonradan fabrikanın Türk lirası maliyeti yükseldiği, dışardan işletme sermayesi de getirilmediği için Pechiney'nin payı %20'ye inmiştir. Kurulacak olan tesiste yılda 8000 ton düşük karbonlu ferrokrom ve 4000 ton karpit üretilecektir.

"Maden İşlen yeni Dır açılma devresindedir. Maden Mühendislerimizi ihtiyaca yeterli sayı ve değerde yetiştirmeye önem vermek gerekir".
M. Kemal ATATÜRK
(TBMM Açılış Nutku)
1935

Üretilen ferrokromların ihracatını Fransız şirketi yapacaktır. İhraç fiyatının düşük gösterilmesi nedeniyle şirket Etibank'a borçlarını hiçbir zaman ödemeyerek, tesisin ekonomik olarak sıkıntıya girmesine neden olmuştur. Pechiney firmasının oyalama taktikleri uzun yıllar devam eder. Uzun mücadeleler sonucu mahkemenin taktir ettiği bedelin %10 fazlasıyla şirket 97 milyon 200 bin TL bedelle Etibank tarafından satın alınır. Şirket, Etibank'a geçtikten sonra Pechiney'nin 270 dolara ihraç ettiğini belirttiği ferrokromun tonu 500 dolara ihraç edilmeye başlanmıştır. Şirket zardan kurtularak kara geçmiştir

Etibank, ülkenin sanayi alanında yapacağı gelişmelerin enerji ile desteklenmesi bilinciyle, kömüre dayalı santrallerin ve yakacak kömür ihtiyacının karşılanması için çalışmalara başlamıştır. Kömür rezervlerinin artırılması için aramalara hız verilmiştir. 1930 yılında 9 bin ton olan linyit üretimi 1939 yılında 185 bin tona ulaşmıştır. 1940'lı ve 50'li yıllarda linyite yapılan yatırımlar sonucu (Değirmisaz, Soma, Tunçbilek, Seyitömer) üretimde artış sağlanmıştır. 1946 yılında toplam linyit üretimi 460 bin ton düzeyindedir. 1957 yılında bu rakam 1.712.000 tona yükselmiştir.



1957 yılında Türkiye Kömür İşletmeleri Kurumu (TKİ) kurularak, taşkömürü ve linyit üretimi, dağıtımı ve satışları Etibank'tan alınarak bu kuruluşu verilmiştir. 1950 yılında elektrik üretimi 789.5 milyon KWS'dan 1959 yılında 2.587 milyon KWS'a yükselmiştir. Linyit üretimi 1957 yılında 1.7 milyon ton iken, I. Beş yıllık plan dönemi sonunda 2.7 milyon ton/yıl'a, II. Beş yıllık plan dönemi sonunda 5 milyon ton/yıl'a yaklaşmıştır. 1974 dünya petrol krizi sonucu ve petrolün ağırlıklı olarak ithalata karşılınması, yeni değerlendirmelere neden olmuştur. Türkiye'de kömüre dayalı termik santrallerin kurulmasına karar verilmiştir. Dağınık haldeki linyit sahalarının havza haline dönüştürülmesi ve santrallerin kurulması çalışmalarına başlanmıştır. 1978 yılında çıkarılan 2172 sayılı yasa ile linyit sahalarının devletleştirilmesi gerçekleştirilmiş ve bu sahalara dayalı termik santraller kurulmuştur. 1975-1990 yılları arasında yapılan yatırımlar sonucu 4-5 milyon ton/yıl olan kömür üretimi, 50 milyon ton/yıl'a çıkmıştır. Kömüre dayalı termik santraller, bugün, kurulu gücün yaklaşık %30'u düzeyindedir. Kömür aramalarına hız verilerek toplam linyit rezervi 8.4 milyar tona çıkarılmıştır.

1974'ten sonra kömür üretimi için büyük yatırımlar yapılırken, aynı özenin kömür teknolojileri konusunda da gösterildiğini söyleyemeyiz. Yerli kömürlerimize getirilen yasaklar sonucu, özel kömür madenleri peşpeşe kapanmış, birçok firma iflasın eşiğine gelmiştir. Kamunun aramalardan çekilme politikaları sonucu, 1980'den sonra kömür aramaları faaliyetleri de yok denecek kadar azalmıştır.

Elektrik enerjisi ve teshinde tüketilen kömürlerimizin kalorilerinin düşük ve kükürt yüzdelerinin yüksek olması nedeniyle 1980'li yılların başlarında kömür ithalatına geçici bir süre için izin verilmiştir. Zonguldak Taşkömürü Havzası, bilinen nedenlerle taşkömürü üretimini gerçekleştirilememiş, bunun sonucunda bugün yaklaşık 10 milyon ton/yıl civarında kömür ithal etme noktasına gelinmiştir. Belediyelere verilen ithal yetkisi nedeniyle, birçok ilimize yerli kömürlerimiz sokulmayarak ithal kömür tekelleri oluşturulmuştur.

Demir çelik üretimi sanayinin en önemli girdisidir. 1937 yılında temeli atılan Karabük Demir Çelik Entegre Tesisleri, 1939 yılında yıllık 140 bin ton kapasite ile işletmeye alınmıştır. Daha sonra yüksek fırın kapasitesi 800 bin tona, çelikhane kapasitesi de 680 bin tona çıkarılmıştır.

1970 yılında üretime alınan İskenderun Demir Çelik Fabrikaları Entegre Tesisleri'nin bugünkü kapasitesi 2.2 milyon ton/yıl'dır. Yassı mamul üretmek üzere, Ereğli Demir Çelik Fabrikası kurulmuştur. Türkiye bugün 10 milyon ton/yıl demir cevheri tüketmektedir. Bu miktarın %50'si ithal edilmektedir. Yeni yataklar bulunmazsa bu oranın ithal lehine gelişeceği bir gerçektir. Türkiye yassı mamul ithal etmekte olup, yassı mamul üretimini arttırmak yönünde yatırımların yapılması ülkemizin menfaatine olacağını belirtmek isteriz.

Türkiye yılda 6 milyon ton civarında demir cevheri ithal etmektedir. Ülkemizdeki demir cevheri üretimi her geçen yıl azalmakta, yeni yataklar bulunamazsa kısa bir süre sonra demir cevheri bitecek ve tümünü ithal etmek zorunda kalacağız.

Hurda demire dayalı ark ocakları, ülkemizin demir çelik üretiminin ihtiyacının %70'ini karşılamaktadır. Gelişmiş ülkelerdeki bu oran maksimum %30 düzeyindedir. Elektrik girdisinin çok yüksek olduğu bu üretim yönteminin, entegre tesislere oranla katma değerinin de çok düşük olduğunu söyleyebiliriz.

1950'li yıllarda Toros Dağlarının kuzeyinde boksit rezervlerinin olduğu bilinmektedir. Bu cevherlere dayalı olarak alüminyum tesislerinin kurulması için çalışmalara başlandı. O yıllarda kullanılan elektrik enerjisinin birim fiyatının çok düşük olması nedeniyle (1 ton alüminyum için 18-20 bin KWS elektriğe ihtiyaç vardır) uygun bulunmuştur. 1959 yılında Yakın Doğu'da alüminyum tesisi kurmak isteyen dünyanın en büyük alüminyum üreticilerinden Reynolds Corp. fabrikayı Türkiye'de kurmaya karar verir. 1960 yılında Ankara'da yapılan görüşmelerde bir sonuca varılamadı. Reynolds Grubu fabrikayı kurmaktan vazgeçti. MTA Seydi-



şehir'de 1962 yılında başlattığı aramalar sonucu 25 milyon ton görünür boksit rezervi tespit etti. SSCB ile yapılan görüşmeler sonucu 1965 yılında fabrikanın kurulması kesinleşir. 60 bin ton/yıl alüminyum, 26 bin ton/yıl yarı mamul üretecek bir tesisin kurulması için anlaşma imzalanır.

Böylece, Türkiye kendi sanayisi için önemli bir girdi sağlayacak Seydişehir Alüminyum Tesislerine sahip olmuştur. Bugün teknolojisi eskiyen fabrikanın hem kapasitesinin 100.000 ton/yıl'a çıkarılması hem de teknolojinin yenilenmesi için yaklaşık 300 milyon dolarlık yatırım gerekmektedir. Çıkkılan iki ihalede, yerli ve yabancı firmaların teklifleri uygun bulunmamıştır. Eti Holding Yönetimi, projenin öz kaynak ve dış kredi temini yoluyla finanse edilerek tamamlanmasına karar vermiştir. 2000 li yılların başında sıvı alüminyum ihtiyacı 200 bin ton/yıl'ın üzerinde olacaktır. Yıllar önce yapılması gereken yatırımların gerçekleştirilmemesi pahalya mal olmuştur. Geçmişte olduğu gibi ağır sanayinin yatırımını yine devlet tarafından yapılmaktadır. Bu projenin biran önce tamamlanması işletmenin verimini arttırması alüminyum ithalatını azaltacak ve ilave 300 kişiye iş imkanı sağlayacaktır.

Batı, Türkiye'nin sanayileşmesini hızlandıracak yeni teknolojileri vermekte istekli değildir. Ülkenin alüminyum ve demir çelik sanayisini kurmasını Batılı tekeller arzulamadılar. Sovyet kredisi üe Seydişehir'de alüminyum tesisleri kuruldu. Tesisin temel atma töreninde Sovyet Büyükelçisi yaptığı konuşmada "Siz Batıdan bu teknolojiyi istediniz, ama Batı size bu teknolojiyi

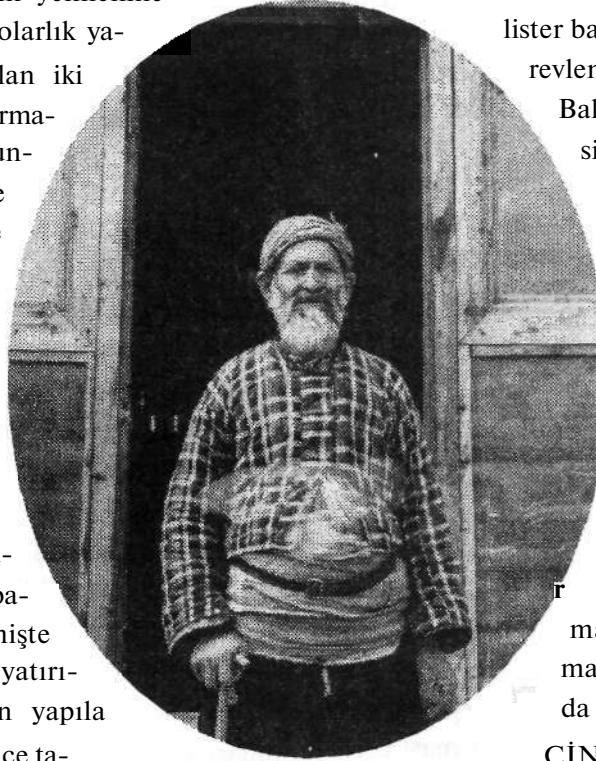
vermedi, biz veriyoruz" dedi (Fuat KARAYAZICI-1996 Madencilik Bülteni Sayı 50).

1960'lı yıllarda kamunun, özel sektörün ve yabancı sermayenin ortaklığı ile madencilik alanında yeni kuruluşlar oluşturuldu. Bu kuruluşlar, Karadeniz Bakır İşletmeleri (KBİAŞ), ÇİNKUR, KUMAŞ ve ERDEMİR'dir. KBİ 1968 yılında 300 milyon lira sermaye ile 6 bankanın ve özel sektörün iştirakiyle Murgul ve Küre'deki bakır yatakları işletmek amacıyla kurulmuştur. Üretilen bakır konsantrelerinin Samsun'daki fabrikada lister bakır haline getirilmesi ile görevlendirilmiştir. Samsun Blister Bakır Tesisleri'nin yıllık kapasitesi 65 bin tondur. Ancak %60 kapasite ile yılda 40.000 ton civarında üretim gerçekleştirilmektedir. Ülkemizin blister bakır ihtiyacı yaklaşık 130 bin ton/yıl civarındadır. Türkiye'ye yılda 90 bin ton blister bakır ithal etmektedir. Ülkemizdeki bakır rezervlerinin azalarak, yaklaşık 10-15 yıllık bir ömrünün kalması, yeni rezervler bulunmazsa ithalatın gelecekte daha da artacağı kesindir.

ÇİNKUR, uzun yıllar ülkemizdeki çinko yataklarını değerlendirmiş ve 1995 yılında özelleştirilmiştir. Bugün, ülkemizdeki

çinko yataklarının tenörlerinin uygun olmadığı gerekçesiyle, hammaddenin büyük bir kısmı dışarıdan getirilerek faaliyetine devam etmektedir. KUMAŞ da 1996 yılında özelleştirilmiştir.

Devlet ve özel sektörün ortak olarak kurduğu bu kuruluşlarda, özel sektörün sermaye artırımına katılmaması nedeniyle, devletin hisseleri %99'a çıkmıştır. Bu uygulamanın başarılı olduğu söylenebilir. Nedenleri araştırılmalıdır.



4- 1980 SONRASI MADENCİLİĞİMİZ VE ÖZELLEŞTİRME POLİTİKALARI

1980 sonrası dönemde Madencilik Sektörü iki önemli gelişmenin etkisinde kalmıştır. Bunlardan birincisi; 1980'li yıllarda uygulamaya konulan yeni-liberalizm politikaları, diğeri ise çevreyle ilişkin çıkan yeni yasa ve yönetmelikler ile birlikte Madencilik Sektörü üzerinde gelişen kamu baskısıdır.

Dünya Bankası, 1980 yılının başına kadar sadece KİT'lerin oluşturulması için kredi açmakta kalmıyor, aynı zamanda işletme kredisi veriyordu. O tarihten sonra 180 derecelik bir sapma oldu. Dünya Bankası, Uluslararası Para Fonu, Finans Örgütleri v.b. gibi uluslararası finans merkezleri KİT'leri satma ve tasfiye etme koşuluyla kredi vermeye başladı. Bu gelişmelerin hedefi, Kapitalizmin 1970'lerden sonra içine girdiği yapısal mali krizden çıkarılması ve yeni kar oranlarının restore edilebilmesi için, ekonomik strateji olarak geliştirilen Özelleştirme politikalarının temelini oluşturmuştur.

Özelleştirme politikaları Türkiye'de hemen uygulanmaya konulmuştur. 1980, 24 Ocak kararları ile Türkiye ekonomisinde yeni tercihler yapmıştır. Devletin üretimden çekilmesi ve altyapı hizmetlerine dönerek özel sektörün desteklenmesi" prensibi benimsenmiştir. 1983'lerden sonra değişik hükümetler tarafından özelleştirme faaliyetleri sürdürülmüştür. Gelişmiş ülkelerdeki özelleştirme faaliyetlerine paralel olarak KİT'lerin özel sektöre devri çalışmalarına başlanmıştır. Bu anlayışın sonucu olarak kamu yatırımları azaltılmış, yapılması gereken en zaruri yatırımlar dahi yapılmamıştır. Kurumlara yapılan politik müdahaleler sonucu personel dengeleri bozulmuştur. Atamalarda ağırlıklı olarak siyasi görüşler öne çıkarılmış, bilgi, beceri ve liyakat beklenen düzeyde gözönüne alınmamıştır. Yeni yatırımlara kaynak verilmediğinden teknolojik gelişmeler sağlanamamış ve KİT'ler özel bankaların kucağına itilmiş ve yüksek faizlerle alınan kredilerle karlı kurumlar dahi zarara sokulmuştur. Kamuoyunda yapılan menfi propagandalarla Bu kuruluşlardan bir an önce kurtulmak en doğru yol olduğu benimsetilmeye çalışılmıştır. Çıkarılan çeşitli yasa, yönetmelik ve karamamelerle devir işlemlerinin altyapısı hazırlanırken, bu sü-

reçte birçok satış Danıştay kararıyla iptal edilmiş, birçoğunda da kamu mallarının peşkeş çekildiği ortaya çıkmıştır. Başta kamu bankaları olmak üzere, zarar eden işletmelerin özelleştirileceği ve özelleştirmede blok satışı yerine, sermayenin tabana yayılması benimseneceği söylenmesine rağmen, bunların tam tersi uygulamalar hayata geçirilmiştir.

Bu dönem; kendine has özellikleri olan, riski yüksek, arama dönemi riskli ve uzun, dünyadaki dalgalanmalardan anında etkilenen, denetim mekanizmaları yeterli düzeyde kurulamamış, yatırımlı finans kaynakları kısılmış olan madencilik sektöründe de olumsuz etkiler yaratmıştır. 3213 sayılı yasa ile MTA'nın çalışma alanının daraltılması ve arama faaliyetlerinden zaman içerisinde tamamen çekilmesi politikaları maden arama faaliyetlerini mimimuma indirmiştir. Maden aramacılığında meydana gelen bu boşluk, özel sektör tarafından doldurulamamıştır. Bu dönem içerisinde özel sektör beklenen gelişmeyi sağlayamamıştır. Artık ülkemizde madenlerimizin yeterli düzeyde aranmadığını rahatlıkla söyleyebiliriz.

Özelleştirme konusunda doğru bir değerlendirme yapabilmek için, öncelikle gelinen bu sonucun arkasındaki gelişmeleri incelemek gerekmektedir.

KİT'ler ne zaman ve nasıl, kapitalizmin hangi koşullarında, hangi ihtiyaçlara cevap vermek üzere kurulmuştur ?

KİT'lerin dört adet kaynağı vardır;

1-Sömürgecilik; Emperyalizm Dönemi'nin kurumlarının devletler hukuku kuralları çerçevesinde yeni bağımsızlığa kavuşan devlete geçmesiyle oluşan KİT'ler,

2-Yabancı Sermayeye ve/veya özel sektöre ait teşebbüslerin devletleştirilmesi,

3-Kalkınma sürecini hızlandırmak ve ulusal bir ekonomi oluşturmak için bizzat devletin oluşturduğu KİT'ler

4-Müsadereler yoluyla kamulaştırılmış olan Şirketler. Örneğin Latin Amerika'da Nazilerle işbirliği yapan işadamlarının firmaları, Cezayir'de Fransa ile işbirliği yapan şirketler ile Fransa'da Renault Firması, Nazilerle işbirliği yaptığı için devletleştirilmiştir.

1930'lu yıllarda Türkiye'de KİT lerin oluşturulma gerekçesi ise; pazarın yetersizliği, özel sektörün cılızlığı, kaynakların yetersizliği ve verimli kullanılmaması, hızlı bir sanayileşme sağlanamaması düşüncesine dayanmaktadır.

Ulusal ekonomiyi oluşturmak istiyorsanız, bunu pazar mekanizmalarına bırakamazsınız. Mutlaka devletin bilinçli ve aktif müdahalesi gerekir. Devletin ekonomiye müdahalesinde üç yöntem vardır ;

1-Dolaylı müdahaleler: Buradaki amaç, özel teşebbüsü yönlendirmektir,

2-Devletin bizzat üretim araçlarının sahibi olarak bir patron gibi yatırımcı, üretici, alıcı, satıcı, it-halatçı, kredi veren, kredi alan v.b. olarak ekonomik hayata müdahale etmesidir,

3-Planlama: Planlamanın olabilmesi için ilk iki yönetime ihtiyaç vardır. Hiç KİT'i olmayan bir ekonomi planlanamaz.

Bir firma Özelleştirilince verimli hale gelmez. Örneğin, bir firma var ve dünya pazarına yönelik bir mal üretiyor ve o malın dünya pazarındaki talebi de giderek düşüyor. Şimdi, bu firma özel teşebbüse satılsa kâra mı geçecek?

Niçin Özel Sektör verimli olacak da öbürü olmayacak? Özel Sektörde insanlar çalışıyor, KİT'lerde de insanlar çalışıyor, biri mal üretiyor, öbürü de üretiyor, biri ürettiğini satıyor diğeri de ürettiğini satıyor. Yani KİT'ler nasıl zarar edecek? Eğer verimsiz çalışıyorsa KİT olduğundan değil, başka sebepleri vardır. Ayrıca , Özel Sektörün kısa perspektifi vardır. KİT'lerimiz, senelerdir yönetici yetiştirmiş, araştırma ve geliştirmeye bünyesinde yer vermiş, uzun dönemli programı olan kuruluşlardır. Bu özellikler özel sektörde çok azdır. Fakat KİT'lerimiz daima kısa vadeli karlarından fedakarlık ederek daha uzun perspektifli faaliyet göstermeyi bilebilmişlerdir. Bu da aradaki önemli bir farktır.

Herhangi bir ekonomik birimin ulusal ekonomiye katkısı "Katma Değerle" ölçülür ve "Gayri Sa-

fi Kar+Ücret= Katma Değer" in tümünü oluşturur. Ücretleri artırarak katma değeri artırmak mümkün değildir. Bir ekonomik birimin ulusal ekonomiye katkısı katma değerle ölçüldüğüne göre, katma değer yarattığı müddetçe, bunun tasfiyesi ulusal ekonomide net bir kayba neden olur. En verimsiz, en demode teknoloji ile üretim yapan bir KİT dahi, eğer katma değer yaratıyorsa ulusal ekonomiye bir katkı yapıyordur ve kapatılması net bir kayıptır.

Brüt karlar, nasıl oluyor da net zararlara dönüşüyor?

1990' 11 yıllarda KİT'lerin katma değerinin üçte ikisi, iç borç faizlerinin ve dış borçların kur farkının finansmanı için ayrılmaktadır. Esas olarak kârlı olan bu kuruluşları zarara dönüştüren etken, iç

ve dış borç servisinden kaynaklanıyor, işte

Bir firma Özelleştirilince verimli hale gelmez. Örneğin, bir firma var ve dünya pazarına yönelik bir mal üretiyor ve o malın dünya pazarındaki talebi de giderek düşüyor. Şimdi, bu firma özel teşebbüse satılsa kâra mı geçecek?

Özelleştirmenin temelinde yatan gerçek, verimlilik, karlılık, istihdam fazlalığı değil mali krizin kendisidir.

Başka bir deyişle, KİT açık verdiği için bir mali kriz ve kamu açıkları oluşmuyor, kamu açıkları olduğu için, yani bir mali kriz olduğu için KİT'ler açık veriyor.

Bu problemi aşmanın da ana yöntemi, çok ciddi bir vergi reformu ve faizler üzerinde yapılacak ciddi bir operasyondur. Bunun bilincinde olan sermaye kesimi, bundan kaçmanın yolunu

KİT'ler satılsın Kamu açıkları kapatılsın" politikasında bulmuştur. Bu nedenle

Özelleştirmenin dolaylı olarak bir borç takası işlemine dönüştüğünü söylemek yanlış olmayacaktır.

Özelleştirmenin temelinde sadece dünya mali krizine çözüm yatmamaktadır. Çünkü bu politikalar ekonomik olduğu kadar siyasi bir tercihi de yansıtmaktadır. Bu siyasal yaklaşımın sonucu ülkemizde sosyal devlet anlayışını kaldırmaya yönelik uygulamalar yerini almıştır.

1989-1996 yılları arasında, birincil Maden üretim değerleri karşılaştırıldığında, demir cevheri, taşkömürü ve kalay üretimleri %20-25 düşmüştür. Alüminyum, çinko, linyit, barit, kaolin, magnefit, perlit, kuvars-endüstri kumları v.b. üretimleri yıllara

göre dalgalanma göstererek hemen hemen sabit kalmıştır. Bakır, gümüş, ferro-krom, bor ve türevleri, bentonit, soda külü, sodyum sülfat, perlit, çimento mineralleri, mermer v.b. üretimlerinde önemli artış sağlanmıştır. Dönem içerisinde Teknoloji ve finansman yardımı almadan ve yukarıda anlatılan tüm olumsuzlukların etkisinde kalan madencilik sektörü, 1980'li yıllardaki genel üretim konumunu korumuştur. Ancak Türkiye'nin nüfus artış hızı ile büyüme hedefleri dikkate alındığında madencilik sektörü gerekli gelişmeyi gerçekleştirmemiştir. Ayrıca, enerji (elektrik, sanayi ve teshin) ve demir-çelik sektörlerindeki gelişmeler dikkate alındığında, taşkömürü üretimindeki düşüş ile linyit üretiminde gerekli gelişmenin sağlanamaması ve demir cevheri üretimindeki düşüş, Türkiye'yi özellikle bu alanlarda dışa bağımlı bir ülke konumuna getirmiştir.

Tüm madencilik sektörüne ilişkin modernizasyon, yenileme ve yeni yatırımlarda ileri teknoloji ve finansman sağlanmaması durumunda sektör, 1980'li yıllardaki üretim değerlerinden daha geri noktaya gidecek olup, Türkiye ham-madde de ağırlıklı olarak dışa bağımlı bir ülke konumuna gelecektir.

17.03.1984 tarih ve 2983 sayılı Tasarrufların Teşviki ve Kamu Yatırımlarının Hızlandırılması Hakkındaki Kanun" ile Türkiye'de başlayan ve 15 yıldır süren Özelleştirme çalışmalarının sonucunda, çimento sektörü hariç, madencilik Sektörü başta olmak üzere, KİT'lerde önemli bir mülkiyet devri gerçekleşmemiştir. Ancak KİT'ler, kendi kendini bitirme sürecine sokulmuştur. Ayrıca, Osmanlı Dönemi'nden bugüne kadarki süreçte, Anadolu Madenciliği üzerinde Batının temel felsefesi; Ucuza hammadde ithal etmek ve Türkiye'ye mamul madde ihraç etmek olup, hiçbir dönemde sanayileşmeye yönelik teknoloji yatırımı yapmamak olmuştur. Batının kömür, bor, ferrokrom, alüminyum, tronaya ilişkin yaklaşımları hep samimiyetsizlik içerisinde olmuştur. 1980 dönemine kadar madencilik sektöründeki önemli gelişmeler, Devletin Planlı Politikaları çerçevesinde KİT'ler sayesinde gerçekleşmiştir. Bu nedenle Maden Mühendisleri Odası, Özelleştirme Politikalarına daha temkinli yaklaşmak zorundadır.

Bu nedenlerle; Demokratik Kitle Örgütleri ve emekçiler başta olmak üzere, toplumun büyük bir kesimi özelleştirme söylemine ve/veya uygulamalarına karşı çıkmaktadır. Ancak KİT fetişizmi de yanlıştır. Ekonomik ömrünü tamamlamış olan bir kuruluş tasfiye edilebilir. Makinesi, teçhizatı satılabilir, hatta arsası şehrin içerisinde kalmışsa, arsası nı satıp kendisi kullanabilir. Yeter ki, satış hasılatı KİT sistemi içinde kalsın. Satış hasılatını modernleşme, yenileşme yatırımları için kullanmak koşuluyla. En kötüsü, bunların satış hasılatının bütçe açığını kapatmaya tahsisidir.

Elbette gelişmekte olan Türkiye, madencilik ve enerji sektörlerinde yapılacak modernizasyon, yenileme ve yeni yatırımlarda neredeyse tamamen teknoloji ve finansman olarak dışa bağımlıdır. Bu gerçeği gözardı etmeden kamunun etkin planlı politikaları ve denetimi çerçevesinde fizibil projeler gündeme alınmalı ve KİT'ler bu anlayış içerisinde ulusal ekonomiye katma değer yaratacak biçimde yeniden yapılandırılmalıdır.

Madencilik sektöründe, mevcut kuruluşların birilerine peşkeş çekme anlayışı terk edilmeli yatırım yapmak isteyenlerin önü açılmalıdır. Sektörümüzün bugün içinde bulunduğu durum iyi değerlendirilmeli, gelecekle ilgili politikalar saptanmalıdır.

5- MADENCİLİK VE ÇEVRE

İnsanlar, refah düzeylerini yükseltmek için, ilk çağlardan beri araştırma içerisinde olmuşlardır. Her zaman, yeni şeyler üretme ve insanlığın hizmetine sunma anlayışı ile hareket etmişlerdir. 1800'lü yıllarda Batı'da başlayan sanayileşme hareketi, üretim-çevre boyutunu, yani üretimin hava, su, toprak üzerindeki olumsuz etkilerini yaklaşık 100-150 yıl sonra gündeme getirmiştir. Çevreye verilen atıklar ekolojik dengenin bozulmasına neden olmuştur. 1950'li yıllarda bu olumsuzlukların ortadan kaldırılması için peşpeşe kanun, tüzük ve yönetmelikler çıkarmışlardır. Batı'daki bu gelişmeler ülkemizde 1970'li yılların sonunda etkili olmaya başlamıştır. Çevre Müsteşarlığı, Çevre Kanunu ve ÇED Yönetmeliklerinin yanısıra birçok tüzük ve yönetmelikler çıkarılarak uygulanmaya konul-

muştur. Söz konusu yasa ve yönetmelikler, madencilik faaliyet alanı ile özellikle kömür gibi madencilik ürünlerinin kullanım alanlarını sınırlandırmıştır.

Artık hiçbir üretim, "Ne pahasına olursa olsun yapılmalıdır." noktasında değildir. Üretim gerçekleştirilirken mutlaka çevre boyutu düşünülmesi, hesaplar bu doğrultuda yapılmalıdır.

Türkiye gibi gelişmekte olan bir ülkenin sanayileşmeden vazgeçmesi mümkün değildir, Çünkü gelişmiş ülkeler bugün buldukları refah düzeyine ulaşmalarını sanayileşme ile sağladıkları bir gerçektir. Sanayileşmiş ülkeler, Türkiye'nin tükettiği demir, bakır, krom ve enerjinin 4-5 katını tüketmektedir.

Ülkemizde birçok yatırım yapılırken çevre boyutu düşünülmemiştir. Ancak bu üretimlerin gerçekleştirilmesi kaçınılmazdır. Örneğin; yüz milyonlarca ABD dolarına mal olan termik santrallerin çevreye verdiği zararlar gözardı edilemez. Çağın gereklerine göre yatırımlar yapılmalı ve çevre üzerindeki olumsuz etkilen ortadan kaldırılmalıdır. Bu yaklaşım yeni kurulan ve eskiden kurulmuş olan bütün tesisler için geçerlidir.

"Türkiye'de gerekli denetim yapılamaz, geçmişte bunun örnekleri vardır" anlayışı ile sanayi tesislerine gerçekleri araştırmadan karşı çıkma Türkiye'nin menfaatlerine değildir. "Kaliteleri düşük, kükürt oranları yüksektir" gerekçesiyle yerli kömürlerimize karşı çıkmak, ithal kömürü gündeme getirmiştir. Bugün 9.5 milyar ton kömür rezervlerimizin olmasına rağmen, ithal kömüre dayalı termik santrallerin kurulması çalışmaları, Türkiye'nin halen enerji konusunda yaklaşık %60 dışa bağımlılığıni daha da arttıracaktır. Aynı zamanda katma değer ve dövizin yurt dışına gitmesine neden olacaktır,

Madencilik-Çevre ilişkilerinde görüş belirtmek ülkemizde moda haline gelmiştir. Bilgi sahibi olmadan, fikir sahibi olmak, yüzeysel bilgilerle görüş belirtmek hiç kimseye bir şey kazandırmayacağı gibi, daha fazla dışa bağılı olmayı ve daha az sanayileşmeyi, daha fazla döviz kaybini beraberinde gündeme getirecektir.

Maden Mühendisleri Odası bir ihtisas kuruluştur. Temel amacı üretimi savunmaktır. Bu savunma, ekolojik dengenin bozulması, çevrenin zarar görmesi biçiminde değildir. Üretim-çevre dengesinin mutlaka kurulması ilkesi temel şiarıdır. Temel politikasını bu mantık üzerine kurmuştur. Batı'nın Türkiye'ye yaklaşımını önceki bölümlerde dile getirmiştik.

Teknolojik yatırımların yapılmaması, üretimin hammadde düzeyinde kalması hususunda nasıl zorluklar çıkardıkları bilinmektedir. Türkiye, refah düzeyini, milli gelirini çağdaş ülkelerin seviyesine çıkarılabilmesi için kaynaklarını çağın gerçeklerine göre üretmeli, çevreyi de korumalıdır.

6- MADENCİLİKTE HUKUKİ GELİŞMELER

Osmanlı Dönemi'ndeki hukuki boyuta daha önce değinilmişti. Cumhuriyet Dönemi'nde devletin yeniden yapılandırılmasına paralel birçok yasal düzenlemeler getirilmiştir.

1950 Demokrat Parti iktidarı ile özel sektörün ve yabancı sermayenin de sıcak bakacağı bir maden kanunu hazırlama çalışmaları başlatılmıştır. 1954 yılında 6309 sayılı Maden Kanunu çıkarılmıştır. Uzun yıllar tartışmalara neden bu yasa, 1985 yılında 3213 sayılı Maden Kanunu'nun çıkışı ile yürürlükten kaldırılmıştır. 3213 sayılı yasa da çıktığı günden beri tartışılmaktadır. Aralıklı olarak yem tasarımlar nazırlanmakta, ancak bir sonuç alınmamaktadır.



Cumhuriyetimizin İlk Yıllarındaki Kalkınma

Gerek 6309 ve gerekse 3213 sayılı yasaların sonlarında, Maden Dairesi, bu kanun yürürlüğe girdikten sonra ülke düzeyinde teşkilatını kurar denmesine rağmen, 1954'den günümüze kadar 45 yıl geçtiği halde, bu Teşkilat; hangi sebeplerle bilinmez kurulamamıştır. 22 bin ruhsatlı sahanın denetimi; bina sorununu çözememiş, yeterli kadrosu olmayan, baskıların ve politik müdahalelerin had safhaya ulaştığı bir ortamda 40-50 mühendis tarafından yürütülmeye çalışılıyor. Tabii ki hiçbir şey istenen boyutta yürümüyor.

1906 yılında çıkarılmış Taşocakları Nizamnamesi hala yürürlüktedir. Patlayıcı maddenin kullanılmadığı, inşaat sektörünün gelişmediği, ülkede mühendis sayısının sayılı olduğu bir ortamda çıkarılan bu nizamname, günümüz Türkiye'sindeki katrilyonlara varan para boyutuna ve milyonlarca tonluk üretimine nasıl cevap verecektir; Tabii ki veremiyor. Birçok problemler, ölümcül kazalar, çevre problemleri devamlı gündemdedir.

1984 yılında çıkarılan "Maden ve Taşocakları İşletmelerinde, Tünel Yapımında Alınacak İşçi Sağlığı ve İş Güvenliği Önlemlerine İlişkin Tüzük"ün de günümüz ihtiyaçlarına cevap vermediğini belirtmek isteriz. Tüzüğün ismini kapsayan alanların içinde yeterli düzeyde olmadığı, 6309 sayılı Maden Kanunu'nun yürürlükten kalkmasına rağmen, hala bu kanun hükümlerine atıfta bulunması, ağırlıklı olarak kömür konusunun işlenmesi gibi konular sıralanabilir.

Türkiye, her dönem, maden kanununu tartışıyor. Herhangi bir sonuca yarılamıyor. Ne 6309 sayılı yasa, ne de 3213 sayılı yasanın lâyığı ile uygulandığı söylenemez. 3213'ün birçok maddeleri formalitelerin yerine getirilmesi şeklinde değerlendiriliyor. Yasanın iyi uygulanabilmesi için, iyi bir denetim mekanizması olmalıdır. Maalesef bu mekanizma kurulmamıştır. Hayali arama raporları, buna bağlı olarak hayali rezervler ve bu rezervler üzerinde gerçekleri yansıtmayan işletme projelerinin bolca olduğu, bir gerçektir.

Maden sahalarını teknik yönden denetleyen fenni nezaretçilerin, yetki ve sorumlulukları yeterli düzeyde açık değildir. Teknik elemanın maaşını veren patronunu denetlemesi kolay olmasa gerek.

Herşey işverenin iki dudağı arasında. Ancak, sahada herhangi bir iş kazası olduğunda sorguya ilk alınan, tutuklanan ve mahkeme sonucu maddi olarak cezalandırılan kişi de maden mühendisidir. Bu konunun üzerinde düşünülmesi, daha sağlıklı zemine oturtulması gerektiğine inanıyoruz.

Madencilik sektörünü ilgilendiren yasa, tüzük ve yönetmelikler çeşitli kuruluşlar tarafından çıkarılmaktadır. Bazen bu tüzük ve yönetmeliklerde, madenciliğin yapılmasını engelleyen maddelerle karşılaşılıyor. Bir doğal kaynak için gösterilen hassasiyet başka bir doğal kaynağın üretilmesi engeller boyuta varıyor. Kurumlar arasında yeterli koordinasyonun sağlanmaması sonucu birçok madenci sıkıntıya girmekte ve üretimi gerçekleştirilememektedir.

Yürürlükteki 3213 sayılı yasanın aksayan maddeleri değiştirilmeli, taşocakları, Maden Kanunu kapsamına alınmalı, 1984 yılında çıkarılan İşçi Sağlığı ve İş Güvenliği Tüzüğü, günün koşullarına göre, yeniden düzenlenmelidir. Ayrıca madencilik sektörünü ilgilendiren, değişik bakanlıklar tarafından çıkarılan kanun, tüzük ve yönetmelikler iyi incelenmeli, üretimi engeller boyuttaki maddelere karşı çıkılmalıdır. Maden İşleri Genel Müdürlüğü'nün ülke düzeyinde teşkilatlanması için yasal altyapı hazırlanmalıdır.

7- MADENCİLİK SEKTÖRÜNDE EĞİTİM

Cumhuriyet dönemi öncesi Osmanlı İmparatorluğu'nda maden mühendisi yetiştiren kurum yoktur. O dönemde çok az sayıda olan mühendisler, Avrupa'da tahsil görmüş kişilerdir. İlk maden mühendisi İbrahim Ethem Paşa'dır. Osmanlı Dönemi'nde maden üreten ustalara Taş Ustası tabiri kullanılmaktadır. İlk maden mühendisi yetiştiren okul 1924 yılında Zonguldak'ta kurulmuştur. Bu okuldan 70 civarında meslektaşımız mezun olmuş ve okul 1932 yılında, bu kadar maden mühendisi yeter gerekçesiyle, kapatılmıştır. Cumhuriyetin 30'lu yıllarında özellikle Avrupa'ya gönderilen öğrenciler, Maden Mühendisliği tahsili görmüşlerdir. İhtiyaç bu mühendislerle karşılanmaya çalışılmıştır. Gerek Zonguldak'daki yüksek okuldan

mezun olan ve gerekse yurt dışında okuyan değerli mühendislerin madencilik gelişmesine büyük katkıları olmuştur. Maden mühendislerinin sektöre girmesiyle plan, proje, fizibilite kavramaları yerleşmiş, madencilik yeni bir boyut kazanmıştır. İTÜ Maden Fakültesinin kuruluşunu, ODTÜ ve HÜ Maden Mühendisliği Bölümleri izlemiştir. 70'li yıllarda Eskişehir ve Zonguldak'tan sonra, diğer bölümlerin açılışı ile bugünkü 15 bölüme ulaşmıştır.

Bu bölümlere her yıl 1000 civarında öğrenci alınmaktadır. Odamıza da yılda ortalama 300 civarında meslektaşımız katılmaktadır.

Madencilik sektörü özellikle son yıllarda ciddi sıkıntılar içerisindedir. Yeterli düzeyde aranmadığını belirttik. Kamu yatırımlarının yapılmadığı ve özel sektörün de kamunun boşluğunu dolduracak yatırımı gerçekleştirmediğini rahatlıkla söyleyebiliriz. Gerekli altyapı hazırlanmadan açılan bu bölümler, şu anda, ciddi sıkıntılar yaşamaktadır. Madencilik sektörünün bugünkü ihtiyacından çok fazla sayıda meslektaşımızın aramıza katıldığını belirtmek isteriz. Yeni bölümler açılmamalı ve açılmış, ancak öğretim kadrosu ve altyapı hizmetlerini veremeyen bölümlere zaman geçirilmeden gereken yatırımlar yapılmamalıdır. Belli düzeye ulaşamayan bölümler kapatılmalı, öğrenciler diğer maden mühendisliği bölümlerine aktarılmalıdır. Bugün sayıları 6500'e yaklaşan meslektaşımızın arasında, madencilik sektöründe iş bekleyen ve iş bulamadığı için başka alanlarda iş arayan yüksek oranda meslektaşımız mevcuttur. Bazı bölümlerde eğitim programları yeniden ele alınmış ders programları yeniden düzenlenmiştir. Bütün bölümlerin, ders programlarını çağın gereklerine göre, yeniden düzenlemesi kaçınılmazdır.



: •", -

Teknikerlik ve teknisyenlik mesleklerinin görev, yetki ve yükümlülükleri iyi tarif edilmemiştir. Madencilik sektöründe ara elemana gerçekten ciddi ihtiyaç olduğu görüşümüzü tekrarlamak isteriz.

1935 yılında ve daha sonra kurulan madencilik sektöründeki kamu kurumlarının meslek içi eğitim konusunda çok önemli katkıları olmuştur. Bunların başında MTA gelmektedir. Ancak bugün bu görevleri çeşitli nedenlerle yerine getirmedikleri, getiremediklerini de üzümlerle belirtmek isteriz. Bu hususta çok ciddi bir boşluk olduğu bir gerçektir.

Odamız elinden gelenleri yapmaya çalışıyor. Ancak beklenen desteği gördüğünü maalesef söyleyemeyiz. Birçok imkansızlıklar içerisinde çeşitli aktiviteleri gerçekleştirmeye bugüne kadar olduğu gibi bundan sonra da devam edeceğimizi tekrarlarız.

8- CUMHURİYET VE DEMOKRASİ

Cumhuriyet Dönemi'ni, madencilik açısından değerlendirmeye çalıştık. Cumhuriyetin kuruluşu ile Padişahın yetkisinde olan yönetim erki kaldırılmıştır. Toplumun, dini kurallara göre değil, çağdaş normlar ve kurallara göre yönetilmesi için girişimlere başlanılmıştır. Sanayileşen bir Türkiye'ye paralel olarak, demokrasinin kurum ve kuralları ile yerleşmesi ana hedef olarak belirlenmiştir. Çok partili sisteme geçiş, bir iki kez denenmişse de başarılı olunamamıştır. Ancak, 1946 yılında başlayan çok partili dönemde ise, demokrasiye tam geçemeyişin sancuları yaşanmaktadır. Maalesef günümüze kadar katılımcı demokrasiye geçiş sağlanamamıştır. Demokrasi ağırlıklı olarak, vatandaşın seçim dönemlerinde oy kullandığı sistem olarak görülmektedir.

Sivil toplum örgütlerinin gelişmediği ve gelişmesi için de gerekli altyapının oluşturulmadığı da



bir gerçektir. Bugün, Cumhuriyetin ilk yıllarına oranla, kişi başına milli gelir, üretim, tüketim, okuma yazma oranı mukayese edilemeyecek kadar artmıştır. Ancak gelir dağılımındaki adaletsizlik, eğitimdeki fırsat eşitsizliği, sağlık sorunları, toplumun büyük bir kesimi için hala korkulu bir rüya ise, daha yapılacak çok işimiz var demektir. Milli gelirin %55'i toplumun %20'si tarafından alınırken, gelir düzeyi düşük %20'si, milli gelirden ancak %4.5 pay almaktadır.

Cumhuriyetin ilk yıllarındaki sanayileşme politikaları, 1980 sonrasında ana prensip olmaktan çıkarılmış, yerini **raht ekonomisi**.

sine bırakırken **ağırlıklı** olarak tüketim ekonomisi benimsetilmeye çalışılmıştır. Enflasyonun ortalama %100 seyrettiği 90'lı yıllarda, rant gelirlerinin teşvik edilmesi; üretmeden, iyi para kazanan küçük bir azınlık sınıfı yaratmıştır.

Siyasilerin, yıllardır dini duyguları sömürerek iktidara ulaşmaya çalışmaları, sonra da rejim elden gidiyor edebiyatı yapmaları fazla inandırıcı gelmemektedir. Zaman zaman dini, zaman zaman da ırkçı duyguların körüklenmesi sonucu, toplumda tafisi mümkün olmayacak yaralar açtığını, bu yaklaşımların ülkedeki barışı, kardeşliği olumsuz yönde etkilediğini hep beraber yaşamaktayız.

Adaletin, herkese eşit olarak uygulandığını da maalesef söyleyemeyiz. Yasalar karşısında eşit olduğu söylenen sıradan vatandaşın haklarının yeterli düzeyde korunmadığı da bir gerçektir.

Cumhuriyetin 75. Yılında, bu olumsuzlukların hızlı bir şekilde ortadan kaldırılması tüm toplumun ortak hedefi olmalıdır. Demokrasinin kurum ve ku-

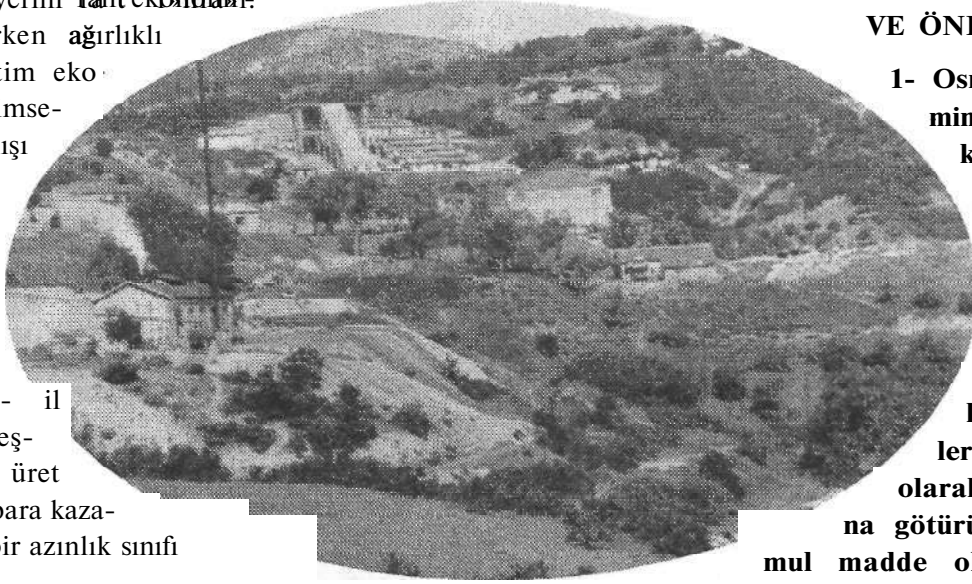
ralları ile yerleştiği, faili meçhul cinayetlerin olmadığı, yasaların herkese eşit uygulandığı, insan haklarının çiğnenmediği, herkesin sağlık hizmetlerinden yararlandığı ve eğitimden parası olanın değil, herkesin yararlanabileceği, tüm çalışanların sendikası ve toplu sözleşme haklarından yararlandığı bir ülke hepimizin özlemi olmalıdır. Bu özlemi gerçekleştirmek biraz da bizlerin elindedir. Sadece isteyen değil fiili olarak çaba harcayan anlayışta olursak, özlemimiz olan demokrasiye daha rahat ulaşılacağını belirtiriz.

9- GENEL DEĞERLENDİRME VE ÖNERİLER

1- Osmanlı Döneminde, Batı kendi ihtiyaçlarına göre üretim miktarını belirliyordu. Üretilen cevherler hammadde olarak yurt dışına götürülüyor, maddesi olarak daha yüksek değerde satın alınıyordu.

2- Batı, sanayileşmemiş bir Osmanlı İmparatorluğu istemiştir. Batı'nın bu düşüncesine İmparatorluğun içindeki gerici ve tutucu unsurların da büyük katkısı olduğunu söyleyebiliriz. Her yenilik ve icat, "Gavur işidir" diye genellikle reddedilmiş ve karşı çıkmıştır. Örnek olarak matbaanın 200 sene geç gelmesi gösterilebilir. Her iki yaklaşımın sonucu İmparatorlukta feodal üretim biçimi ve idari yapısı devam etmiştir.

3- İzmir İktisat Kongresi'nde, özel sektör ve yabancı sermayenin öncülüğünde, devletin desteğiyle bir kalkınma modeli benimsenmesine rağmen, sermaye birikimi olmayan özel sektör ve kapitülasyonlara alışmış yabancı sermayeye sanayi yatırımları yapmak pek cazip gelmemiştir.



Kuruluş Yıllarında

4- 1930-1940 arası kurumsal altyapının temelleri atılmış, sanayi, madencilik, enerji ve demir çelik alanlarında önemli gelişmeler olduğunu söyleyebiliriz.

5- Bor ve ferrokrom tesislerinin kuruluşunda Batılıların nasıl yaklaştığını belirtmiştik. Birçok oyalama ve zorluğa rağmen tesisler kurulmuştur. Aynı durum trona için de geçerlidir, Her zaman bor tuzları Batı'nın gündeminde olmuştur. Dünya bor rezervlerinin %60'ına sahip olan Türkiye, dünya pazarının da %35'ini kontrol etmektedir. Bor üretimi-

ni ve pazarlamasını tek elde tutan ülkemiz önemli avantaj-

lar elde etmiştir. Ancak, Batı her yönüyle cazip olan bu kaynağa karşı isteklerini sürdürmektedir.

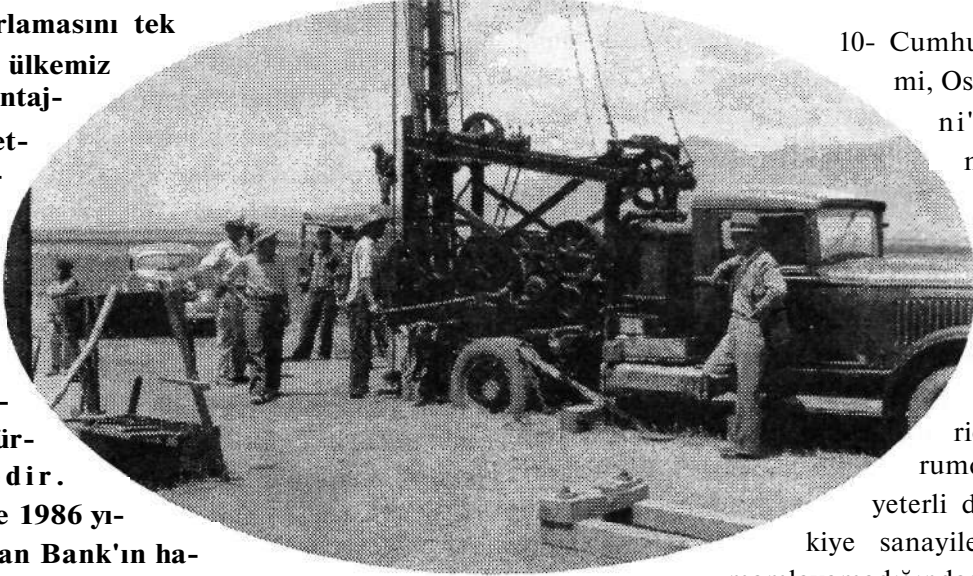
"Bu nedenle 1986 yılında Morgan Bank'ın hazırladığı Özelleştirme Master Planında Etibank için holding modeli öngörülmüş, bor ve krom gibi yüksek karlı işletmelerin satış listesine alınması önerilmiştir".

6- Doğal kaynaklarımızın iyi değerlendirilmesinin gerekliliğini tekrarlamak isteriz. Bir ülkenin doğal kaynaklara sahip olması çok önemlidir. Ancak bu kaynakları nasıl kullandığınız, nasıl değerlendirdiğiniz de en az o kadar önemlidir. Dünyada çok zengin kaynaklara sahip olan ülkeler, hala geri kalmışlık kategorisinde yer almaktadır.

7- Bor, Türkiye için çok önemli doğal kaynaktır. Bu kaynağı ülke menfaatleri doğrultusunda değerlendirmek, nihai bor türevlerinin üretimini gerçekleştirmek ve birilerine peşkeş çektiirmemek hepimizin görevidir.

8- Etibank, madencilik sektörünün geçmişte lokomotifidir. Günümüzde de bu özelliğini sürdürmelidir. Bor türevleri, Seydişehir Alüminyum, Yüzcüncü Yıl Gümüş Tesisleri'nin kapasite artırımı ve yenileme projeleri biran önce hayata geçirilmelidir.

9- Yıllardır savaşılan Batılı Tekellerin oyuncağı haline gelen Trona yatağının da zaman geçirilmeden işletmeye alınması ülke infaatinedir. Birilerinin isteğine bırakılırsa bir yirmi yıl daha hiçbir şey yapılmadan geçirilecektir.



10- Cumhuriyet Dönemi, Osmanlı Dönemi'ne oranla madencilik alanında çok önemli mesafeler kaydetmiştir.

Bu sevindirici bir durumdur. Ancak yeterli değildir. Türkiye sanayileşmesini tamamlamadığından, nihai ürünün eldesini sağlayacak teknolojileri de gerçekleştirememiştir. Gelecekte ihtiyacımız olacak

cevherleri, bugün, hammadde olarak ihraç ettiğimiz bir gerçektir. Hammadde ihracı ile yeterli katma değer sağlanamaz. Katma değer yurt içinde kalması için Ar-Ge'ye ve teknolojik yatırımlara önem verilmelidir,

11- 21. yüzyıla girerken, birçok işletmede maden işçisi asgari ücretle, mühendisler ise komik ücretlerle çalışmak zorundadırlar. Birçok alanda mühendisin önemini hala kavrayamamış, sözde madenciler mevcuttur,

12- Hala ülkemizde teknik ve teknolojik gelişmelerden uzak üretim gerçekleştiriliyor. 1 m² kesitli kuyudan, hem işçi, hem de cevher çıkarılmak-

tadır. Kova içinde çıkıık yardımıyla insan, malzeme ve cevher nakli yapılmaktadır. Bu örnekleri çoğaltmak mümkündür. Hem düşündüren hem de utanılacak bir manzara!

13- Enerji üretiminde öncelikle öz kaynaklarımızın değerlendirilmesi gerekir. Bazı kolaylıklar nedeniyle ithalat cazip gelebilir, ancak bu durum ülkeye uzun vadede bir şey kazandırmaz.

14- Özelleştirme her derde cevap veren sihirli bir deynek değildir. Önemli olan mülkiyetin kimde olduğu değildir. O kaynağın bilimin ve tekniğin gereklerine göre verimli şekilde üretirseniz, mülkiyet belirleyici olmaz. Ama özelleştirmenin amacına ulaşması için her tür olumsuz müdahale ve propaganda yapılırsa elbette KİT'ler verimlilik noktasından uzaklaşır.

15- Madencilik sektöründeki KİT lerin bugün çeşitli nedenlerle içine düşürüldükleri durumdan biran önce çıkarılmaları gerekmektedir. Yapılmayan yatırımlar nedeniyle meydana gelen teknolojik sorunların çözümü ve politik baskılar sonucu bozulan çalışma barışın yeniden sağlanması zorunludur. Özerk bir yapının oluşturulması, çalışanların örgütleri aracılığı ile yönetimin erkinde temsil edilmeleri ve kamu kuruluşları, politik baskılardan uzak, verimlilik ilkesi çerçevesinde yeniden yapılandırılmalıdır.

16- Madencilik ve çevre dengesi ülkenin gerçeklerine göre ele alınmalıdır. "Bilgi sahibi olmadan fikir sahibi olarak" slogancı bir anlayışla herşeye karşı çıkmak hiç kimseye birşey kazandırmaz. Bilimsel verilerin ışığında, ekolojik dengeyi bozmadan gereken her türlü önlem alınarak üretim gerçekleştirilmelidir.

17- Maden armacılığı konusunda 1980Terden beri izlenen politikalar iflas etmiştir. Bugün, Ülkemizin doğal kaynaklarının yeterli düzeyde aranmadığını söyleyebiliriz. Maden armacılığını bir altyapı hizmeti olarak görüyoruz. MTA yeniden yapılandırılmalı, her yönüyle ele alınmalı ve içine düşürüldüğü olumsuzluklardan kurtarılmalıdır.

18- Zonguldak Taşkömürü Havzası'nın, spn yıllarda devamlı ülke gündeminde olmasına rağmen, sorunları çözüme kavuşturulamadığı gibi her geçen yıl daha da olumsuzluğa doğru sürüklenmektedir. TBMM tarafından hazırlanan iki ayrı rapordaki önerilerin hiçbiri yerine getirilmemiştir. Havza, yavaş yavaş kendiliğinden kapanmaya terk edilmiş durumdadır. Türkiye 10 milyon ton/yıl kömür ithal ederken, 1.3 milyar ton taşkömürü rezervinin rasyonel olarak üretimini gerçekleştirememektedir. Havzanın sorunları en kısa zamanda ele alınmalı ve çözüme kavuşturulmalıdır.

19- Madencilik sektörü genellikle günlük politikalarla yönetilmiştir. Sağlıklı bir devlet politikası belirlendiği söylenemez. Gelişmiş ülkeler madenlerin temini konusunda uzun vadeli politikalar oluşturmuşlardır. Dünya hammadde kaynakları sınırlıdır. Türkiye mevcut kaynakların çok iyi değerlendirmelidir. Gelecekle ilgili politikaları saptamalıdır. Sanayileşmiş bir Türkiye bugün tükettiği cevher miktarının 4-5 katını tüketecektir. Hammaddenin, ne kadarını öz kaynaklardan, ne kadarını ithal yoluyla karşılayacaktır? Madencilik sektöründe uzun erimli politikalar ve stratejiler oluşturmalıdır.

FAYDALANILAN KAYNAKLAR:

- 1- Yalçın ÇİLİNGİR, Türkiye Madencilik Bilimsel ve Teknik 4. Kongresi
- 2- Burhan ULUTAN, Eti bank (1935-1985)
- 3- Kadri YERSEL, Madencilikte Bir Ömür
- 4- Doç.Dr. Oğuz OYAN, Türkiye Madencilik Bilimsel ve Teknik 12. Kongresi
- 5- Savaş DİLEKJMMOB Jeoloji Müh. Odası Bülteni, Sayı 98/1-2
- 6- TMMOB KİT ve Özelleştirme Sempozyumu, 23-24 Temmuz 1993
- 7- Fuat İ. KARAYAZICI, Mining in Türkiye Minerals Industry International Bulletin of the Institution of Mining and Metallurgy, Kasım 1997.