



TMMOB  
MADEN MÜHENDİSLERİ  
ODASI

ÜYE PROFİLİ

## TMMOB MADEN MÜHENDİSLERİ ODASI ÜYE PROFİLİ

İbrahim YILMAZOĞLU  
Cengiz ÖZARPAT

### GİRİŞ

Maden Mühendisleri Odası'nın sahip olduğu ve sektördeki çok az kurum ya da kuruluştaki bulunan dinamizm, incelenmeye değer bir olgu olarak karşımıza çıkmaktadır. Oda Yönetim organları hiç bir dönemde "huzur hakkı" dahi almamış ve talep etmemiştir. Bütçesinin temel kaynağını mütevazı üye aidatlarının oluşturduğu Odamızın, etkinliklerini bu yoğunlukta sürdürebilmesinin ve madencilik sektöründe bu denli etkin olabilmesinin arkasında, sahip olduğu üye tabanı bulunmaktadır.

Bu araştırma, TMMOB Maden Mühendisleri Odası'nın söz konusu üye kitlesinin profilini, Odamızdaki mevcut kayıtlardan yararlanarak ortaya koymaktadır. Çalışmada, Maden Mühendisleri Odası'na 31 Aralık 2009 tarihine kadar yapılan kayıtlar değerlendirilmiş, bu tarih itibarıyla kayıtlı üyelere ilişkin istatistiklere yer verilmiştir. Çalışmada, mevcut bilgisayar ortamında tutulan üye bilgileri esas alınmış, gerektiğinde de Oda Merkezi'ndeki kayıt defterlerinden yararlanılmıştır.

Araştırmanın amacı :

- 1- Madencilik sektörü ve Maden Mühendisliği eğitimi ile ilgili yapılacak planlamalarda, planlamacılar tarafından kullanılacak bilgilerin sağlanması,
- 2- Maden Mühendisleri Odası yönetimlerine, yönetsel etkinliklerinin planlanması ve yürütülmesinde yararlanabilecekleri bir envanterin sunulmasıdır.

### ÖRGÜTSEL – YÖNETSEL YAPILANMA

6235 Sayılı Türk Mühendis ve Mimar Odaları Birliği (TMMOB) Kanunu ve Ana Yönetmeliği hükümlerine uygun olarak kurulan kamu tüzel kişiliğine sahip "TMMOB MADEN MÜHENDİSLERİ ODASI", Anayasa'nın 135. Maddesinde tanımlanan, kamu kurumu niteliğinde bir meslek kuruluşudur.

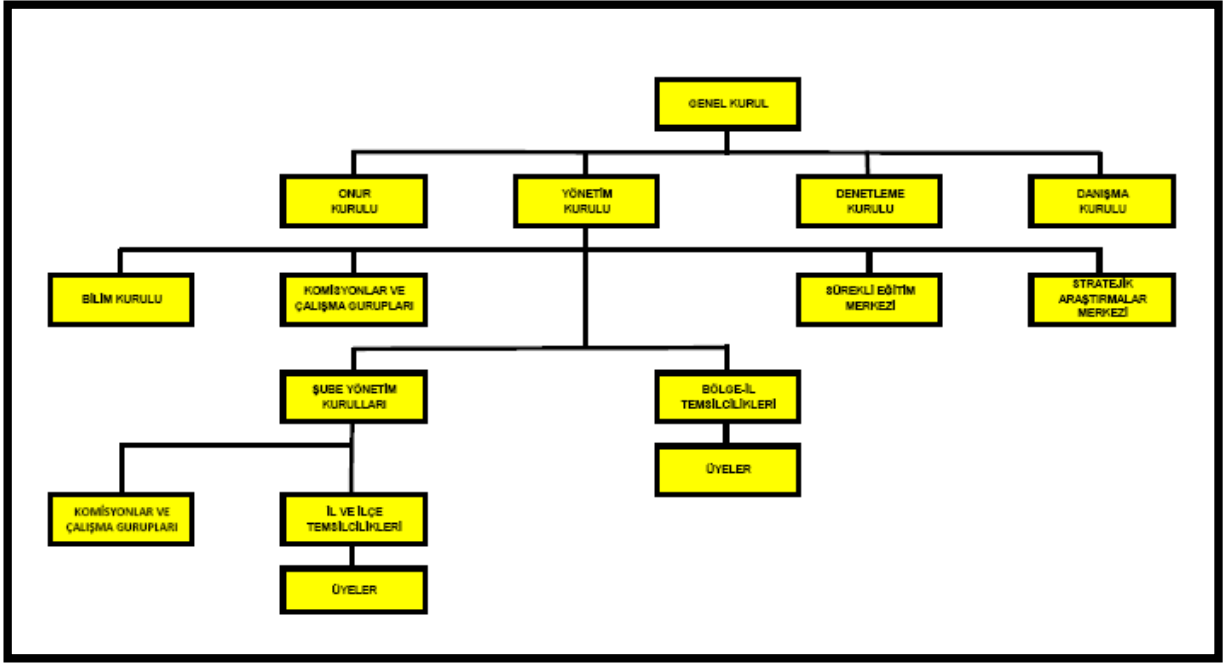
Genel Merkez'e Bağlı İller: Adıyaman, Afyonkarahisar, Ağrı, Amasya, Ankara, Antalya, Artvin, Bilecik, Bingöl, Bitlis, Burdur, Bursa, Çankırı, Çorum, Diyarbakır, Elazığ, Erzincan, Erzurum, Eskişehir, Giresun, Gümüşhane, Hakkari, Isparta, Kars, Kayseri, Kırşehir, Konya, Kütahya, Malatya, Mardin, Muş, Nevşehir, Niğde, Ordu, Rize, Samsun, Siirt, Sivas, Tokat, Trabzon, Tunceli, Şanlıurfa, Van, Yozgat, Aksaray, Bayburt, Karaman, Kırıkkale, Batman, Şırnak, Ardahan, Iğdır

Adana Şubesine Bağlı İller: Adana, Gaziantep, Hatay, Mersin, Kahramanmaraş, Kilis, Osmaniye

İstanbul Şubesine Bağlı İller: İstanbul, Edirne, Kırklareli, Kocaeli, Sakarya, Tekirdağ, Yalova

İzmir Şubesine Bağlı İller: İzmir, Aydın, Balıkesir, Çanakkale, Denizli, Manisa, Muğla, Uşak

Zonguldak Şubesine Bağlı İller: Zonguldak, Bartın, Bolu, Karabük, Kastamonu, Sinop, Düzce



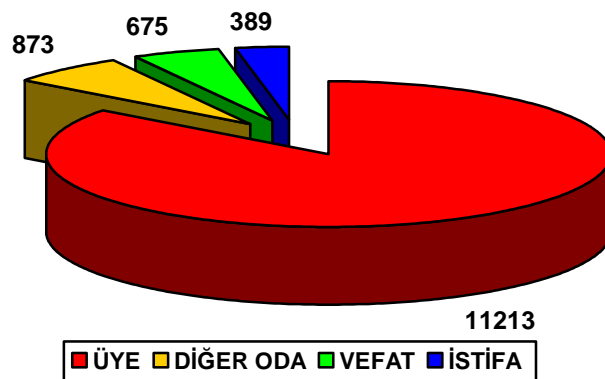
#### MADEN MÜHENDİSLERİ ODASI ÜYE İSTATİSTİKLERİ :

Odaya yeni kayıt yaptıran üyelere verilen sicil numarası 31 Aralık 2009 tarihi itibarıyla 13.150 ' dir. Sicil numarası Odamızın kuruluş tarihinden bu güne kadar üye olan toplam kişi sayısını ifade etmektedir. Bu sayıya diğer mühendislik disiplinlerinden olan ve daha sonra Odamız bünyesinden ayrılarak kendi Odalarını kuran 873 kişi dahildir ( Jeoloji, Metalurji, Petrol, Seramik, Jeofizik )

Bu tarih itibarıyla diğer mühendislik disiplinleri hariç Oda üye sayısı 12.281 olup bu sayıya vefat ve istifa edenlerin sayısı dahildir. İstatistiklerde; diğer mühendislik disiplinleri ile vefat ve istifa sayıları düşülmüş net veriler kullanılarak sağlıklı gösterimler sunulmuştur.

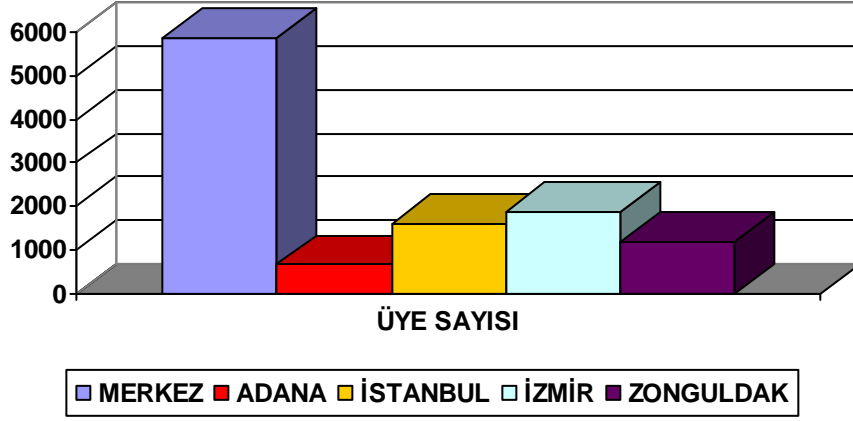
#### ODA ÜYE SAYISI

13.150 olan üye sayısından 675 vefat, 389 istifa ve 873 diğer mühendislik disiplinleri sayısı düşülmüştür. İstatistiki gösterimlerde kullanılan Odamız üye sayısı 31 Aralık 2009 tarihi itibarıyla 11.213'dir.



## ODA ÜYELERİNİN ŞUBELERE GÖRE DAĞILIMI

Merkeze bağlı 52 il'de 5.896 kayıtlı üye, Adana Şubesine bağlı 7 il'de 648 kayıtlı üye, İstanbul Şubesine bağlı 7 il'de 1597 kayıtlı üye, İzmir Şubesine bağlı 8 il'de 1.876 kayıtlı üye ve Zonguldak Şubesine bağlı 7 il'de 1.196 kayıtlı üye bulunmaktadır.



## ODA ÜYELERİNİN İLLERE GÖRE DAĞILIMI

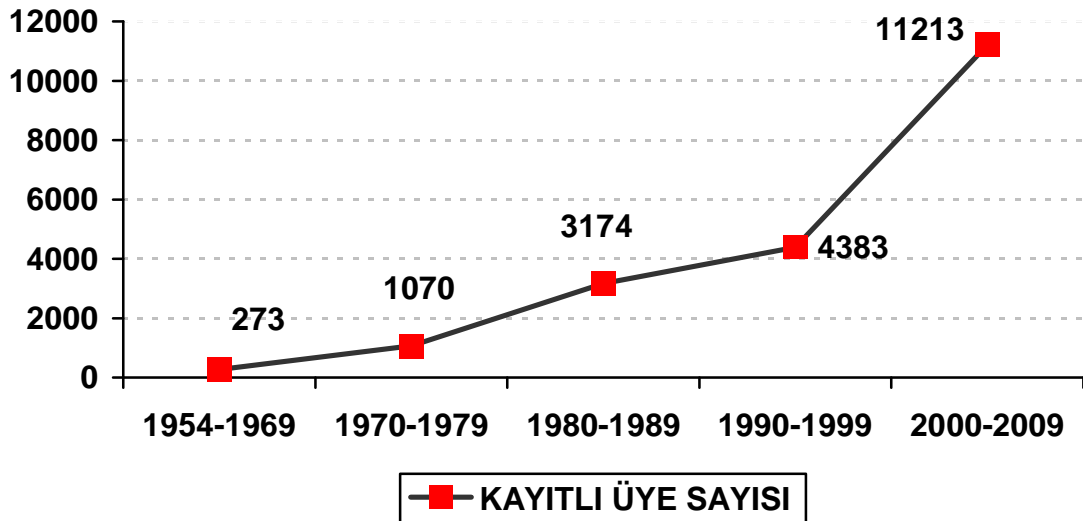
İL	ÜYE SAYISI	İL	ÜYE SAYISI
ADANA	280	KAHRAMANMARAŞ	68
ADYAMAN	13	KARABÜK	26
AFYONKARAHİSAR	154	KARAMAN	22
AĞRI	3	KARS	5
AKSARAY	7	KASTAMONU	34
AMASYA	37	KAYSERİ	144
ANKARA	2.862	KIRIKKALE	18
ANTALYA	171	KIRKLARELİ	33
ARDAHAN	3	KIRŞEHİR	10
ARTVİN	36	KOCAELİ	94
AYDIN	138	KONYA	204
BALIKESİR	218	KÜTAHYA	310
BARTIN	56	MALATYA	111
BATMAN	15	MANİSA	247
BAYBURT	4	MARDİN	8
BİLECİK	67	MERSİN	128
BİNGÖL	1	MUĞLA	220
BİTLİS	1	MUŞ	7
BOLU	32	NEVŞEHİR	16
BURDUR	43	NİĞDE	27
BURSA	241	ORDU	34
ÇANAKKALE	112	OSMANİYE	26
ÇANKIRI	10	RİZE	44

ÇORUM	52	SAKARYA	44
DENİZLİ	120	SAMSUN	77
DİYARBAKIR	151	SİİRT	12
DÜZCE	7	SİNOP	5
EDİRNE	49	SİVAS	150
ELAZIĞ	90	ŞANLIURFA	24
ERZİNCAN	17	ŞİRNAK	20
ERZURUM	31	TEKİRDAĞ	53
ESKİŞEHİR	331	TOKAT	28
GAZİANTEP	46	TRABZON	109
GİRESUN	25	TUNCELİ	5
GÜMÜŞHANE	35	UŞAK	32
HAKKARİ	3	VAN	15
HATAY	100	YALOVA	14
IĞDIR	8	YOZGAT	18
ISPARTA	67	ZONGULDAK	1036
İSTANBUL	1.310		
İZMİR	789	GENEL TOPLAM	11.213

### YILLARA GÖRE KAYIT SAYISI

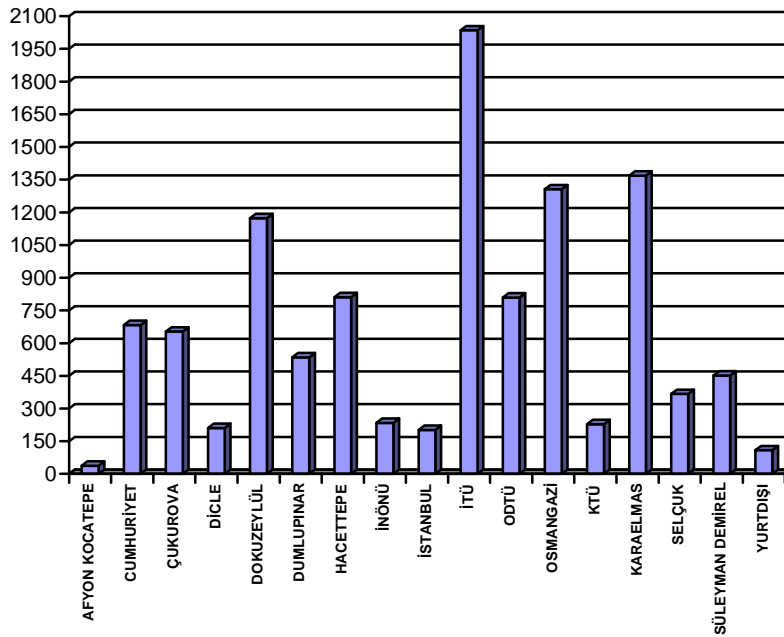
1954 – 1969 yılları arasında 273, 1970 – 1979 yılları arasında 797, 1980 – 1989 yılları arasında 2.104, 1990 – 1999 yılları arasında 1.209, 2000 – 2009 yılları arasındaki dönemde ise 6.830 üye kayıt olmuştur.

1969 ile 1979 yılları arasındaki kayıt artış yüzdesi = % 292  
1979 ile 1989 yılları arasındaki kayıt artış yüzdesi = % 197  
1989 ile 1999 yılları arasındaki kayıt artış yüzdesi = % 38  
1999 ile 2009 yılları arasındaki kayıt artış yüzdesi = % 156



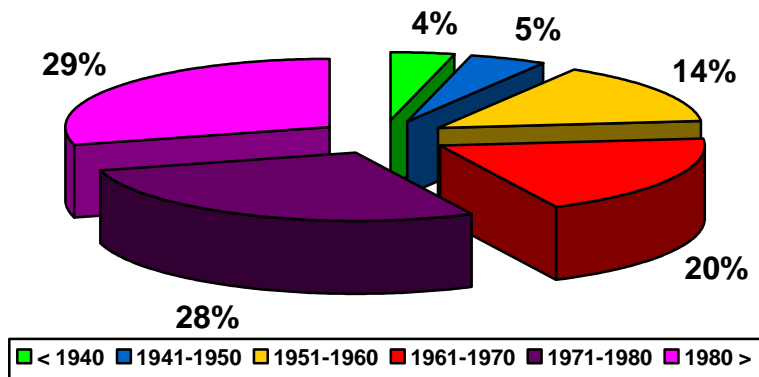
## MEZUN OLDUKLARI ÜNİVERSİTELERE GÖRE ÜYE SAYILARI

Odamız üyelerinin mezun oldukları okullara göre dağılımı incelendiğinde; %18,1' lik dilimle İstanbul Teknik Üniversitesi mezunları (Bu sayıya İTÜ Teknik Okulu, MO Maden Teknik Okulu mezunları dahil edilmiştir.), %12,2' luk dilimle Zonguldak Karaelmas Üniversitesi mezunları (Bu sayıya Hacettepe Zonguldak, Maden Teknik Okulu ve Zonguldak DMMA mezunları dahil edilmiştir.), %11,6' lık dilimle Eskişehir Osmangazi Üniversitesi mezunları (Bu sayıya Anadolu Üniversitesi mezunları dahil edilmiştir.), %10,4' lük dilimle Dokuz Eylül Üniversitesi mezunları (Bu sayıya Ege Üniversitesi mezunları dahil edilmiştir.), %7,2' lik dilimle Hacettepe Üniversitesi mezunları ve %7,2' lik dilimle Ortadoğu Teknik Üniversitesi mezunları ilk sıralarda yer almaktadır. Yurtdışındaki üniversitelerden mezun olanlar ise %0,97' lik dilimi teşkil etmektedir



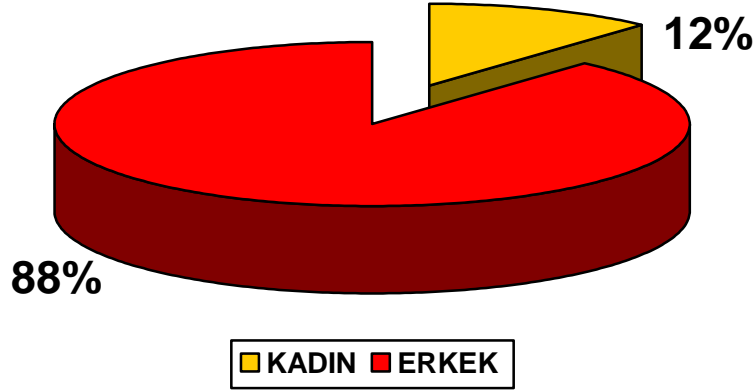
## ODA ÜYELERİNİN DOĞUM TARİHLERİNE GÖRE DAĞILIMI

Odamız üyelerinin % 57' sinin doğum tarihi 1970 sonrasıdır. 6.687 üyemiz 40 yaşın altındadır. Üye toplamının % 34' ünü teşkil eden 40 – 60 yaş arası 3.974 kişi bulunmaktadır. 60 yaş üzeri üye sayısı 1.018 olup % 9' u teşkil etmektedir.



### ODA ÜYELERİNİN CİNSİYETLERİNE GÖRE DAĞILIMI

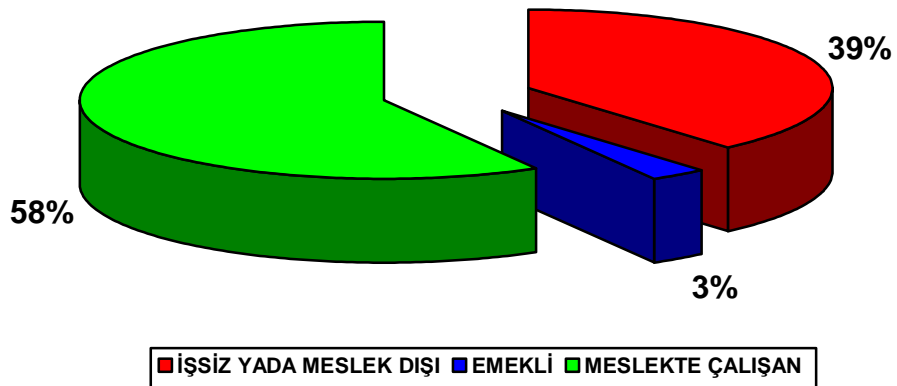
Oda üyelerinin % 12 ' sine karşılık gelen 1.297'si kadın, % 88' ine karşılık gelen 9.916'sı erkektir.



### ODA ÜYELERİNİN ÇALIŞMA DURUMLARINA GÖRE DAĞILIMI

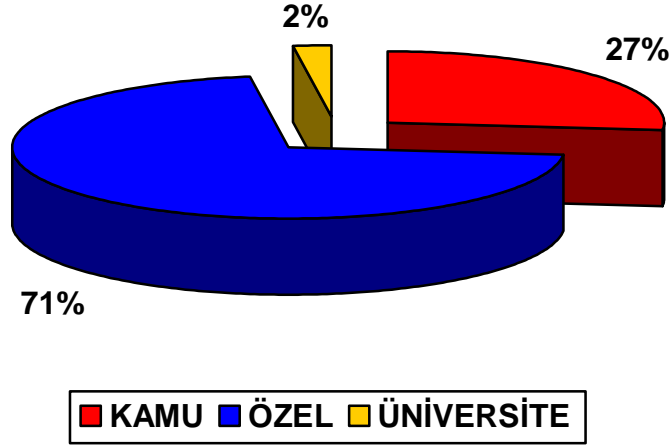
Oda kayıtlarında çalışma durumları mevcut olan toplam 11.213 üyenin; 6.553' ünün mesleği ile ilgili bir işte çalıştığı, 321' nin emekli olduğu ve 4.339' unun ise işsiz ya da Maden Mühendisliği mesleği dışında bir işte çalıştığı görülmektedir.

Oda üyelerinin %39' u işsiz ya da meslek dışında bir işte çalışmaktadır.



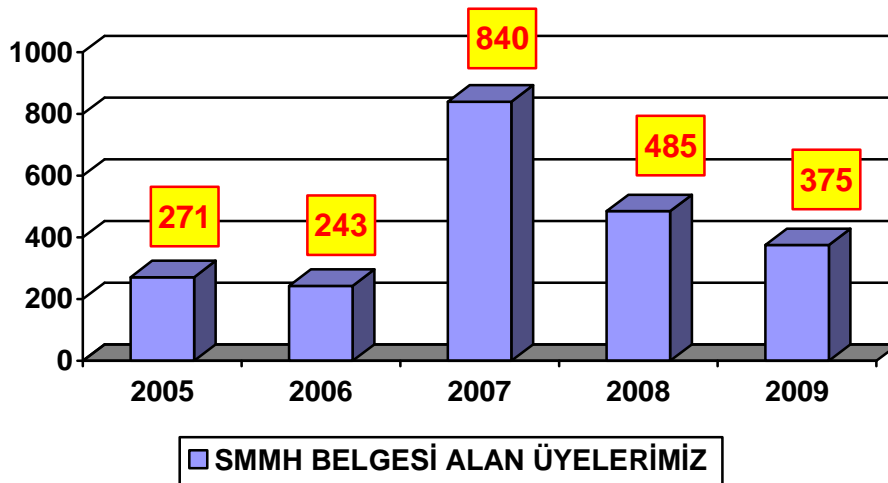
### ODA ÜYELERİNİN ÇALIŞMA SEKTÖRLERİNE GÖRE DAĞILIMI

Mesleği ile ilgili bir işte çalışan 6.553 üyenin 4.658' i özel sektörde, 1.747' si kamu sektöründe ve 148' i ise üniversitede çalışmaktadır.



### SERBEST MADEN MÜHENDİSLİĞİ HİZMETLERİ BELGESİ (SMMH) ALAN ÜYELERİMİZİN DAĞILIMI

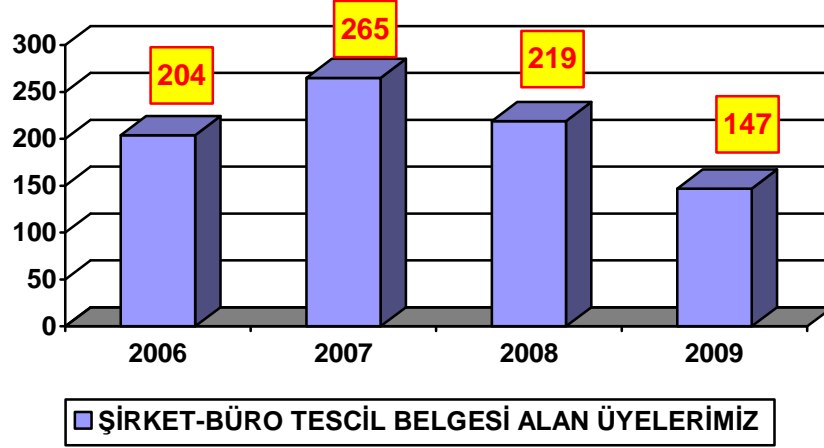
Odamızdan 21/09/2005 tarihli Türk Mühendis ve Mimar Odaları Birliği Maden Mühendisleri Odası Serbest Maden Mühendisliği Hizmetleri Uygulama, Tescil, Denetim ve Belgelendirme Yönetmeliği' ne göre SMMH belgesi alanların toplam sayısı 2.214' dür.





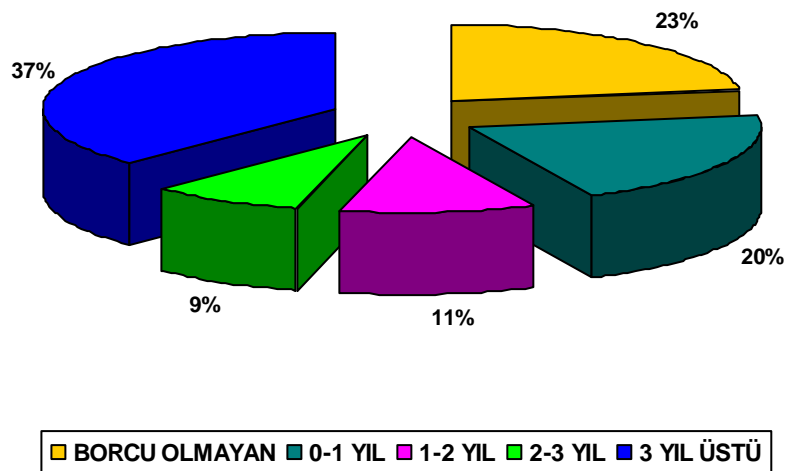
### **ŞİRKET - BÜRO TESCİL BELGESİ ALAN ÜYELERİMİZİN DAĞILIMI**

Odamızdan 21/09/2005 tarihli Türk Mühendis ve Mimar Odaları Birliği Maden Mühendisleri Odası Serbest Maden Mühendisliği Hizmetleri Uygulama, Tescil, Denetim ve Belgelendirme Yönetmeliği' ne göre Şirket-yıllar bazında ilk kayıt olarak Büro Tescil belgesi alanların toplam sayısı 835' dir.



### **ODA ÜYELERİNİN AİDAT ÖDEME İSTATİSTİKLERİ**

Oda üyelerinin %23' ünün aidat borcu bulunmamaktadır. %20 dilimindeki üyelerin 0-1 yıl arası aidat borcu bulunmaktadır. 1 yıl ve üstünde aidat borcu olan üyeler %57' lik kesimi teşkil etmektedir.



## TEKNİK NEZARETÇİ EĞİTİMİNE KATILAN ÜYE SAYILARI VE MEZUN OLDUKLARI OKUL KARŞILAŞTIRMASI

05.06.2004 gün ve 25483 sayılı Resmi Gazetede yayımlanan 5177 Sayılı Kanun ile Değişik 3213 Sayılı Maden Kanunu'nun uygulanması ile ilgili usul ve esasları düzenleyen Maden Kanunu Uygulama Yönetmeliğinin 112. maddesi gereği Odamızca hazırlanan Teknik Nezaretçi Eğitimlerine katılarak "TEKNİK NEZARETÇİ SERTİFİKASI" alan toplam üye sayımız 3.756' dır.

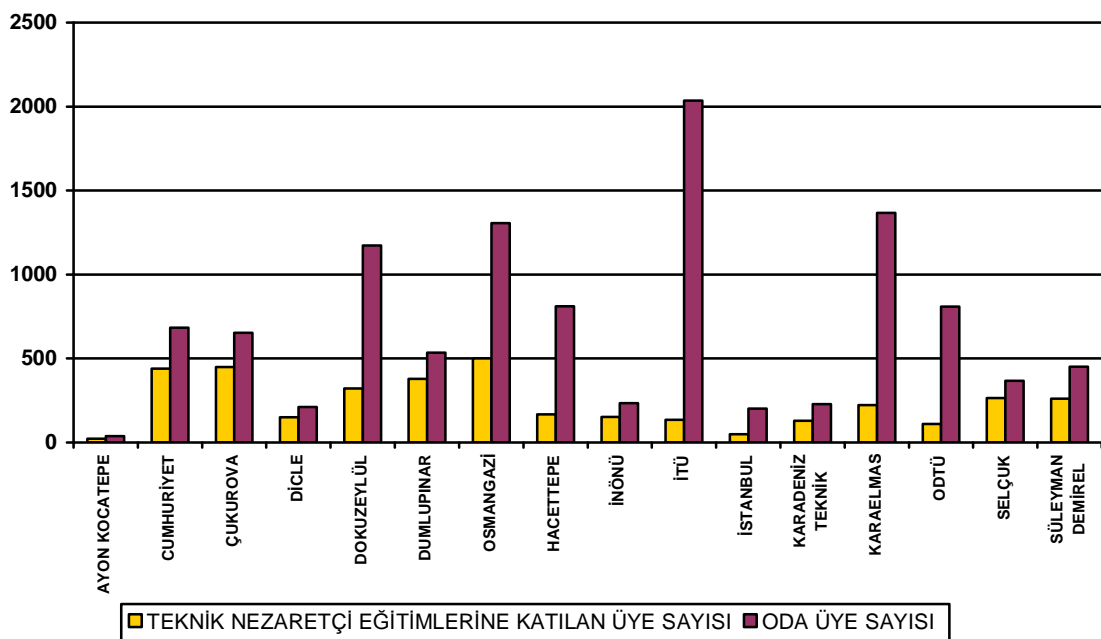
Buna göre; Teknik Nezaretçi Eğitimlerine mezun oldukları okul itibariyle en çok katılım sırasıyla, Osmangazi Üniversitesi mezunları (500 üye-Anadolu Üniversitesi mezunları dahil), Çukurova Üniversitesi mezunları (450 üye), Cumhuriyet Üniversitesi mezunları (439 üye) ve Dumlupınar Üniversitesi mezunları (378 üye) olmuştur.

AFYON KOCATEPE	CUMHURİYET	ÇUKUROVA	DİCLE	DOKUZEYLÜL
23	439	450	151	321

DUMLUPINAR	OSMANGAZI	HACETTEPE	İNÖNÜ	İTÜ	İSTANBUL
378	500	168	152	135	50

KARADENİZ TEKNİK	KARAEMLAS	ODTÜ	SELÇUK	S. DEMİREL	TOPLAM
130	223	111	264	261	3.756

Teknik Nezaretçi Eğitimlerine katılan Oda üyelerinin, Mezun oldukları üniversitelere göre katılım sayıları alttaki grafikte gösterilmiştir.



Aynı üniversite mezunları içindeki katılım %' si ise;

AFYON KOCATEPE ÜNİVERSİTESİ MEZUNU ÜYELERİ	% 60,5
CUMHURİYET ÜNİVERSİTESİ MEZUNU ÜYELERİ	% 64,2
ÇUKUROVA ÜNİVERSİTESİ MEZUNU ÜYELERİ	% 68,9
DİCLE ÜNİVERSİTESİ MEZUNU ÜYELERİ	% 71,5
DOKUZEYLÜL ÜNİVERSİTESİ MEZUNU ÜYELERİ	% 27,3
DUMLUPINAR ÜNİVERSİTESİ MEZUNU ÜYELERİ	% 70,6
OSMANGAZİ ÜNİVERSİTESİ MEZUNU ÜYELERİ	% 38,3
HACETTEPE ÜNİVERSİTESİ MEZUNU ÜYELERİ	% 20,7
İNÖNÜ ÜNİVERSİTESİ MEZUNU ÜYELERİ	% 64,9
İSTANBUL TEKNİK ÜNİVERSİTESİ MEZUNU ÜYELERİ	% 6,63
İSTANBUL ÜNİVERSİTESİ MEZUNU ÜYELERİ	% 24,7
KARADENİZ TEKNİK ÜNİVERSİTESİ MEZUNU ÜYELERİ	% 57
ZONGULDAK KARAEİLMAS ÜNİVERSİTESİ MEZUNU ÜYELERİ	% 16,3
ORTADOĞU TEKNİK ÜNİVERSİTESİ MEZUNU ÜYELERİ	% 13,7
SELÇUK ÜNİVERSİTESİ MEZUNU ÜYELERİ	% 71,9
SÜLEYMAN DEMİREL ÜNİVERSİTESİ MEZUNU ÜYELERİ	% 57,8

olarak gerçekleşmiştir.

Buna göre; Selçuk Üniversitesi Mezunu Üyelerin %71,9' u aynı üniversiteden mezun olan üyeler içinde en yüksek katılımı ilk sırada yer almıştır. Dicle Üniversitesi Mezunu Üyeler %71,5, Dumlupınar Üniversitesi Mezunu Üyeler %70,6 ve Çukurova Üniversitesi Mezunu Üyeler %68,9' la bu üniversiteyi takip etmektedir.

**MADEN MÜHENDİSLİĞİ BÖLÜMÜ BULUNAN ÜNİVERSİTELERDEN MEZUN MADEN MÜHENDİSİ SAYILARI, MADEN MÜHENDİSLİĞİ BÖLÜMÜ MEZUNLARININ ODA'YA KAYIT OLMA ORANLARI,**

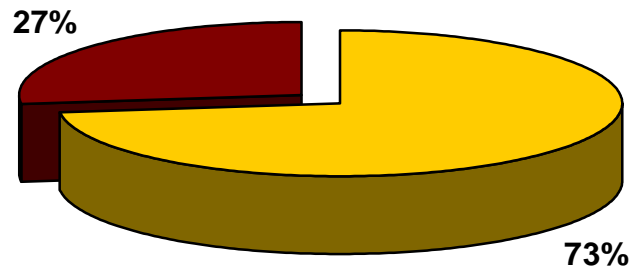
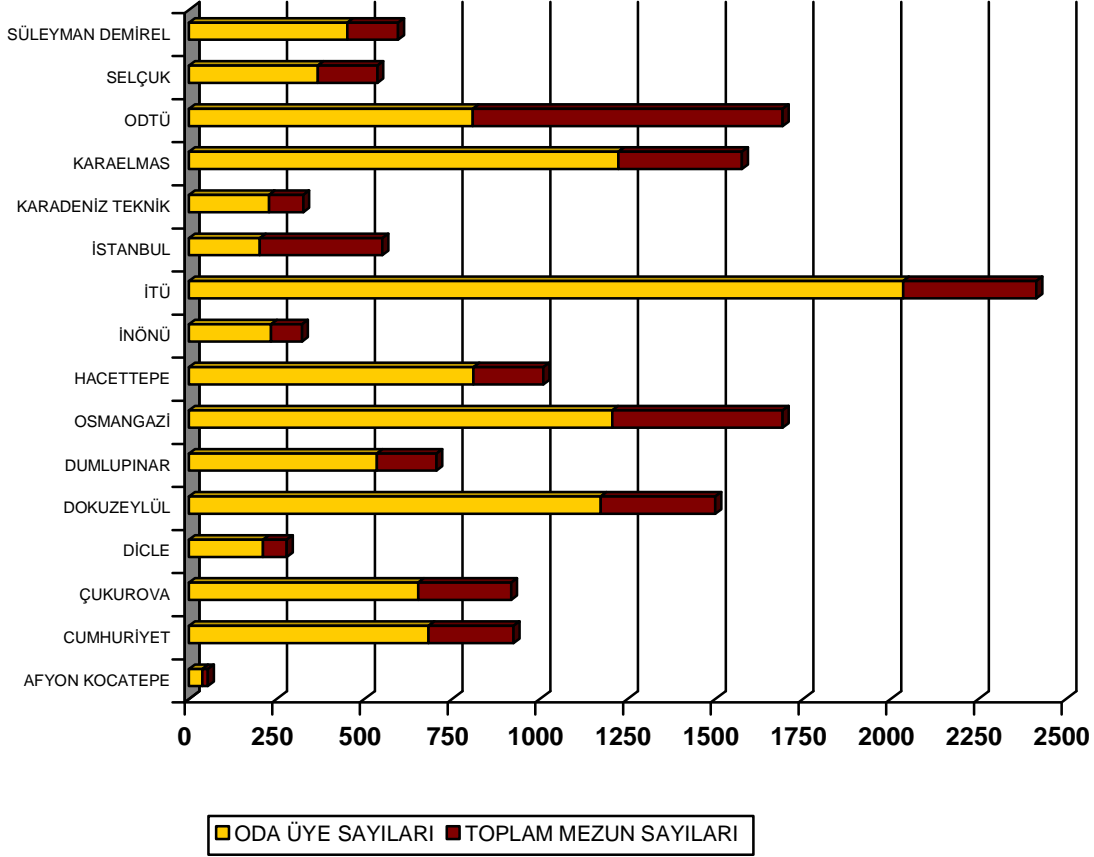
**ÜNİVERSİTELERİN MADEN MÜHENDİSLİĞİ BÖLÜMÜ MEZUN SAYILARI\***

(\* Türkiye'deki üniversitelerden mezun olanlar)

AFYON KOCATEPE	CUMHURİYET	ÇUKUROVA	DİCLE	DOKUZEYLÜL	DUMLUPINAR	OSMANGAZİ	HACETTEPE	İNÖNÜ	İSTANBUL TEKNİK	İSTANBUL	KARADENİZ TEKNİK	KARAEİLMAS	ORTADOĞU TEKNİK	SELÇUK	SÜLEYMAN DEMİREL	TOPLAM
54	925	918	279	1500	705	1792	1010	322	2415	551	326	1576	1692	537	596	15198

## ÜNİVERSİTELERİN MADEN MÜHENDİSLİĞİ BÖLÜMÜ MEZUN SAYILARI İLE ODA ÜYELERİNİN MEZUN OLDUKLARI ÜNİVERSİTELERE GÖRE DAĞILIMININ KARŞILAŞTIRILMASI

Türkiye'deki Maden Mühendisliği bölümlerinden mezun olanların toplam sayısı 15.198'dir. Maden mühendisliği bölümü bulunan üniversitelerden en çok mezun veren Üniversite 2.415 mezunla İstanbul Teknik Üniversitesi olmuştur.



Türkiye'de maden mühendisliği bölümü bulunan üniversitelerden mezun olanların %73'ü Maden Mühendisleri Odası'na üyedir.

**2009 – 2010 DÖNEMİ MADEN MÜHENDİSLİĞİ BÖLÜMLERİNDE OKUYAN ÖĞRENCİ SAYISI VE ÜYE ÖĞRENCİ SAYISI KARŞILAŞTIRMASI**

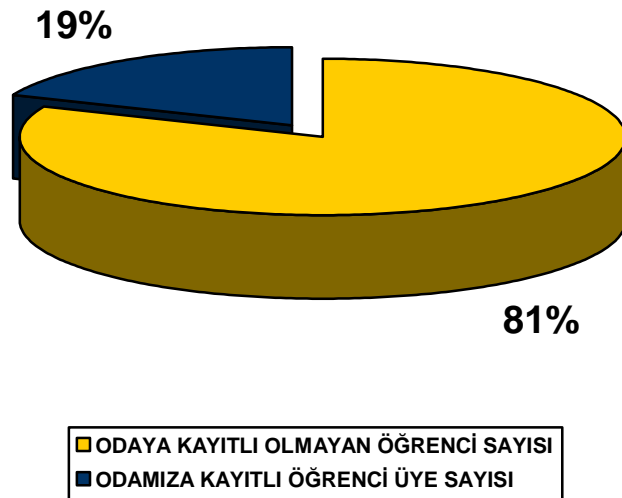
**A - ÜNİVERSİTELERİN MADEN MÜHENDİSLİĞİ BÖLÜMÜNDE OKUYAN ÖĞRENCİ SAYILARI**

AFYON KOCATEPE	CUMHURİYET	ÇUKUROVA	DİCLE	DOKUZEYLÜL	DUMLUPINAR	OSMANGAZİ	HACETTEPE	İNÖNÜ	İSTANBUL TEKNİK	İSTANBUL	KARADENİZ TEKNİK	KARALIMAS	ORTADOĞU TEKNİK	SELÇUK	SÜLEYMAN DEMİREL	NİĞDE	TOPLAM
237	562	539	192	389	469	633	295	153	342	225	248	320	322	463	490	67	5.946

**B - MADEN MÜHENDİSLERİ ODASINA ÜYE OLAN ÖĞRENCİLERİN OKUDUKLARI ÜNİVERSİTELERE GÖRE DAĞILIMI**

16 Üniversiteden toplam 1.106 öğrenci Maden Mühendisleri Odasına kayıt yaptırmıştır.

AFYON KOCATEPE	CUMHURİYET	ÇUKUROVA	DİCLE	DOKUZEYLÜL	DUMLUPINAR	OSMANGAZİ	HACETTEPE	İNÖNÜ	İSTANBUL TEKNİK	İSTANBUL	KARADENİZ TEKNİK	KARALIMAS	ORTADOĞU TEKNİK	SELÇUK	SÜLEYMAN DEMİREL	TOPLAM
59	141	117	37	74	91	148	62	53	38	40	8	118	49	24	47	1106



## SONUÇ:

Yukarıda Odamızın üye profili belirli istatistiklerle anlatılmaya çalışılmıştır. Dikkat çekici bazı konuların irdelenmesinde yarar bulunmaktadır:

- \*İşsizlik oranı %39 ile bir hayli yüksektir,
- \*Bünyesinde maden mühendisliği bölümü bulunduran Üniversite sayısı fazladır,
- \*Özel sektörde çalışan meslektaşlarımızın oranı artış göstermektedir,
- \*Aidat borcu bulunan üye sayımız fazladır.
- \*Mezun sayısının 3/4'ü, öğrenci sayısının ise 1/5'i Odaya üyedir.

Odamıza kayıtlı üyelerimizin yaklaşık % 40'ı işsizdir. Bu oran yeni mezun üyelerimizde daha da yüksektir.

Madencilik, işsizlik ve yoksulluğun yüksek olduğu kırsal bölgelerde, gerek doğrudan gerekse söz konusu faaliyetin yarattığı yan ekonomik faaliyetler sonucu binlerce kişiye istihdam olanağı sağlamaktadır. Madencilik sektöründe giderek büyüyen işsizlik sorununun çözümü için kamu eliyle acil olarak istihdam yaratma uygulamaları başlatılmalı ve istihdama olumlu katkıları olacak sektörler, projeler desteklenmelidir. Bu yapıların verimli çalışmasını sağlayacak mekanizmalar oluşturulmalıdır.

Madencilik sektöründe yapılan özelleştirmeler sonucunda; kamu işletmelerine ve kamu tarafından sağlanan hizmetlere el konulmuş, üretimler düşmüş, istihdamda ciddi daralmalar yaşanmış, sektörün Gayri Safi Milli Hasıla' daki payı (GSMH) azalmıştır. Ülkemizde enerji üretiminin, % 48.5'i doğal gaz, yaklaşık %8.5'i ithal kömürden karşılanmaktadır. Doğalgaz üreticisi ülkelerde bile görülmeyen bu oranlar süratle düşürülmeli, öncelikle kömür ve diğer yerli kaynakların kullanımı arttırılmalıdır. İstihdam dikkate alındığında, 1.000 megavat kurulu gücü olan doğalgaz santralinde 250 kişi çalışmaktadır. Oysa 1.000 megavat kurulu gücü olan kömürle çalışan bir santralde kömür ocağı ile birlikte 2.500 kişi çalışabilmektedir. Ülkemiz 12 milyar ton linyit, 1.5 milyar ton taş kömürü rezervine sahiptir. Şu anda yerli kaynaklara dayalı 8.400 megavat kurulu güç vardır, yine teknik hesaplamalara göre 10.000 megavat daha kömüre dayalı santral kurulabilecek kapasite vardır.

Ülkemizde halen maden mühendisliği bölümü olan 17 Üniversite bulunmaktadır. Ayrıca kurulmuş olup henüz öğrenci almayan bölümler de mevcuttur. Yılda yaklaşık 1.000 civarında mezun verilirken bu sayının yeni bölümlerin de öğrenci almasıyla 1.300'e yükseleceği tahmin edilmektedir.

Maden mühendisliği eğitiminin ciddi sorunları bulunmaktadır. 22 Kasım 2009 tarihinde Adana'da gerçekleştirilen VI. Maden Mühendisliği Eğitim Çalıştayı'nın sonuç bildirgesinde Maden Mühendisliği eğitiminin temel sorunları arasında;

- Öğretim üyesi ve öğretim üyesi yardımcı sayısının yetersizliği ,
- Bölümlere fiziki kapasitelerinin üzerinde öğrenci alınması,

- Bölümlerin birçoğunun fiziki mekân, laboratuvar ve kütüphane-dokümantasyon olanaklarının yetersizliği,

- Sektörün mevcut durumu dikkate alındığında, mezun sayısının artması ile önümüzdeki yıllarda üyelerimizin iş bulma imkanlarının daha da zorlaşacağı,

gibi hususlar sayılmış ,çözüm önerileri arasında da;

- Ülkenin gereksinim duyduğu maden mühendislerinin ihtiyaç oranında yetiştirilmesi,

- Yeni Maden Mühendisliği bölümlerinin açılmaması, mevcut olanların eşit ve yeterli olanaklara kavuşması

- İkinci Öğretim uygulamasının gözden geçirilmesi,

hususlarına dikkat çekilmiş, maden mühendisliği bölümlerinden mezun olanları sayısının ülkenin ihtiyacından fazla olduğu vurgusu yapılmıştır.

İstatistik sonuçlarından da görüleceği üzere mesleği ile ilgili olarak çalışan Oda üyelerimiz arasında özel sektörde çalışanların oranı %71, kamu sektöründe çalışanların oranı ise %27' dir. Üyelerimiz arasında özel sektörde çalışanların oranı her geçen gün artmaktadır. Bu nedenle Odamızın politikalarını buna göre yönlendirmesi gerekmektedir. Komisyonlara, çalışma gruplarına gelebildikleri oranda özel sektörden meslektaşlarımızın katılımı sağlanmalı, gelecek ile ilgili yapılanmalara zemin hazırlanmalıdır.

Oda üyelerimizin %77' lik bölümünün aidat borcu bulunmaktadır.

Mezun maden mühendisi sayısının yaklaşık %75'i Odamıza üye olmasına rağmen, maden mühendisliği bölümünde okuyanların üye olma oranı yaklaşık %20 civarındadır. Üniversitelerde öğrenci üye sayısının arttırılmasına yönelik çalışmalar yapılmalıdır.